

베트남 응에안성 타이족의 현황 및 종족 복음화를 위한 선교전략

-베트남 응에안(Nghe An)성(Province)
꼰꾸옹(Con Cuong)현(District)-

한동대학교 국제지역연구소 SFR(South-East Asia Field Reserch) 13기 훈련팀¹

¹ 위 보고서는 한동대학교 국제지역연구소 SFR(South-East Asia Field Reserch) 13기 훈련팀에서 2007년 7월 5일 ~ 26일까지 베트남 응에안성 꼰꾸옹현 타이족에 대해 현장조사한 결과이다. 조사팀은 신상규(공간시스템공학부 '04), 김태윤(기계제어공학부 '02), 소미혜(공간시스템공학부 '03), 김이연(공간시스템공학부 '06), 이지영(산업정보디자인학부 '06), 장준익(경영경제학부 '06), 박은수(글로벌리더십학부 '07), 서진술(글로벌리더십학부 '07), 이민희(글로벌리더십학부 '07), 최용극(경영경제학부 '05), 허준석(기계제어공학부 '02), 이상 11명으로 구성되었다.

I. 조사설계

1. 조사의 필요성

인도차이나 반도는 문화적으로는 인도의 영향을, 정치적으로는 공산권의 영향을 받은 지역으로, 그 안에 역사 및 지리적인 특성이 다른 5개의 국가가 존재한다. 인도차이나 반도에는 150개에 달하는 다양한 소수 종족들이 흩어져 분포해 있다. 이 종족들은 그들의 민족성과 자연분포와 상관없이 국가라는 정치적 경계로 나뉘어 분포하고 있으며, 나라 간 국경지대에서 여러 소수종족들을 찾아볼 수 있다. 인도차이나 반도의 각 나라들은 소수종족에 대해 자국민으로서의 일치된 정치적 정체성을 그들 안에 심어 통합을 유지하고자 한다. 이를 위해 사회 구조 및 교육 등에 베트남화를 강조하는 정책을 펼쳐 중앙정부로의 통합이 이루어지고 있다. 따라서 이들이 기원과 사상의 뿌리를 공유하지만, 각각의 국가에 속하였기 때문에 같은 종족이라 해도 정체성이 일치되지 않는 상황이다. 이러한 상황을 고려하여 종족 별 구분을 넘어 지역을 중심으로 한 통합적 리서치와 선교 전략이 효율적일 것으로 생각된다. 특정 지역에 거주하는 종족의 조사 결과를 다른 국가 지역에 거주하는 같은 종족의 상황을 파악하는 데에도 도움이 될 것으로 보인다.

베트남 소수종족 중 타이족은 여러 특성을 지닌 종족으로 다양한 측면에서 선교적 의미가 있는 종족이다. 먼저 타이족은 본래 중국 남부에서 기원하였으나 중국의 압력에 의해 남하하면서 그들 중 다수가 태국을 형성하였고, 그 외 여러 국가로 흩어져 있는 종족이다. 다른 종족들에 비해 독립적이고, 적극적, 외향적이며 외지인에 대해 개방적이라고 알려져 있다. 또한 타이족들은 5세기부터 고유 문자를 사용한 총명한 민족으로 알려져 있으며, 이들은 문자를 사용하여 풍부한 역사, 음악, 종교, 관습, 의식에 대해 저술했으며 악기를 잘 다룬다고 한다. 이런 특성은 시장을 중심으로 소수종족 간 잦은 왕래가 이루어지고 있는 베트남 북부의 지역적 특성에 맞물려, 타 종족에 대해 영향력을 가지고 복음의 수용과 전달에 효과적인 통로가 될 것으로 보인다. 또한 이들의 활동적이고 창조적인 문화는 복음을 전달할 수 있는 효과적인 도구로 사용될 수 있을 것이다.

그러나 이런 타이족이 가장 많이 거주한다고 밝혀진 응에안성은 베트남에서도 복음화율이 현저히 낮은 지역이다. 이는 종족들이 산간지대에 거주하므로 접근성이 떨어지기 때문에, 선교 사역이 원활히 이루어지지 못한 경향이 있기 때문이다. 또한 고유 방언을 사용하고 있어 성경이 번역되지 않는 등 복음화를 위한 도구가 부족한 탓도 있으나 최근에는 베트남어를 대부

분 알기 때문에 언어적 장벽은 크지 않다. 가장 큰 원인은 타이족 전반적으로 95%에 해당하는 사람들이 불교가 혼재된 정령 숭배 사상을 믿고 있고, 중국의 영향으로 가치관의 기저에 유교가 깊이 뿌리내려 있다. 이런 유교와 불교, 애니미즘²이 혼합된 가치관이 복음에 대한 수용성을 떨어뜨리는 견고한 진으로 작용하는 것으로 보인다. 또한 베트남 정부가 소수민족과 외국인의 접촉을 차단하고 있기 때문에 성 안에 있는 NGO³단원조차 접근이 어려운 실정이다. 이로 인해 경제적으로 어려움을 겪고 있으며 이에 따른 낮은 교육 수준이 악순환을 낳고 있다. 의료 시설 역시 취약하다. 이런 상황 속에서 복음화율은 4.5%에 불과하고 베트남 현지 선교계에서도 베일에 가려진 상태이다.

이렇게 응에안성은 복음 전달이 시급한 지역이지만 구체적이고 실질적인 정보를 찾아볼 수 없다. 가장 최근의 소수민족들에 관한 정보들도 2004년에 작성된 것으로 최신의 현황을 알 수 없을 뿐 아니라 불확실한 부분이 존재한다. 이는 베트남 소수민족에 관한 조사가 종족 전반에 대한 기본적인 조사에 그치고 이 후 개별적이고 지속적인 조사가 없었기 때문이다. 이들에 대한 리서치를 통해 베트남 안에서조차 가려진 종족의 상황을 선교계에 알리고, 기존 정보를 수정·갱신하고 정리하여 정확도를 높이는 작업이 요구된다. 따라서 현지조사를 통해 다양하고 자세한 최신 정보를 얻고, 이를 바탕으로 현재 응에안성 지역의 타이족의 필요를 알고 복음 전파의 접촉점을 찾고자 한다. 나아가 사역 현황과 방향에 대한 조사와 고찰을 통해 베트남의 복음화를 위한 선교 전략을 제안하고자 한다.

2. 조사의 목적

- (1) 학계에 잘 알려지지 않은 타이족에 관한 구체적이고 현장성 있는 정보를 제공한다.
- (2) 복음화율이 4.5%에 불과한 타이족에게 복음을 전할 방안을 강구하여 한국 교계와 선교계에 선교전략을 제공한다.
- (3) 종족과 지역을 실체성을 파악하여 현장 선교사를 동원하고 중보기도자를 세운다.

3. 조사지역

베트남 응에안(Nghe An)성(Province) 꼰꾸웅(Con Cung)현(District)

4. 조사대상

² 무생물계에도 영혼이 있다고 믿는 세계관

³ Non-Governmental Organization의 준말로 국제연합(UN)에 여론을 반영하기 위한 민간 단체
선교지역연구보고서 제2권 제2호 | 55

타이(Tai)족

5. 조사기간: 2007년 7월 5일 ~ 2007년 7월 26일⁴

6. 조사인원

(1) 한동대학교 국제지역연구소 베트남 현지 조사팀⁵ 11명

	이름	학부 (학번)	역 할
1	신상규	공간환경시스템공학부 (04)	디렉터, 예배부원
2	장준익	국제어문학부 (06)	섬김이, 미디어부원
3	김태운	기계제어공학부 (02)	섬김이, 예배부원
4	소미혜	공간환경시스템공학부 (03)	섬김이, 미디어부원
5	이지영	산업정보디자인학부 (06)	섬김이, 총무부원
6	김이연	공간환경시스템공학부 (06)	섬김이, 문서부원
7	박은수	글로벌리더십학부 (07)	훈련생, 총무부장
8	서진솔	글로벌리더십학부 (07)	훈련생, 문서자료부장
9	이민희	글로벌리더십학부 (07)	훈련생, 예배부장
10	최용극	경영경제학부 (05)	훈련생, 미디어부장
11	하준석	기계제어공학부 (02)	훈련생, 예배부원

(2) 통역자 2명

	이름	소속	역 할
1	Nguyen Truong Linh	푸맛 국립 공원	현지가이드(영어-베트남어통역)

⁴ 이 기간은 현장에서의 조사시간 만을 포함하는 기간이다. 본 조사팀은 2007년 3월에 구성되어 5개월 간 10주간의 학기 중 훈련(리서치 강의, 예배, 말씀양육, 캠프 2회, 리서치실습, 선교세미나, 부서모임, 지역연구 모임 등), 10일간의 합숙훈련(강의, 예배, 사전조사, 팀워크 훈련, 역할점검 등), 3주간의 현장조사, 10일간의 보고서 합숙 과정을 통해 리서치를 수행하였다.

⁵ 한동대학교 국제지역연구소의 선교 훈련 단체인 GFR(Global Field Research)에 소속된 8개 지역조사팀 중 CFR(China Field Research) 훈련팀을 말한다. GFR 훈련 체계의 1단계인 훈련팀(Training Team)은 미전도 종족 조사에 중점을 두고 훈련되며, 다음 단계로는 주제별 현장조사에 중점을 둔 미션팀(Mission Team)과 전문가팀(Expert Team)이 있다.

2	Hain	푸맛 국립 공원	현지가이드(종족어통역)
---	------	----------	--------------

7. 조사방법

(1) 사전조사

1) 문헌 조사

이원복, 가로세로 세계사 2, 김영사: 2006

이모세, 인도 차이나 연구, 서울: 메콩개발기구 선교연구소: 2007

김경, 종족과 도시 선교저널, 서울: 종족과 도시 선교연구소: 2002

공저, Forest Protection and Watershed Management in Nghe An, Danish Environmental Assistance (DEA): 2001.9

여호수아 프로젝트 종족 소개, www.joshuaproject.net

오지여행정보, www.ozico.kr

응에안성, www.nghean.gov.vn / www.vietnamtourism.com

민족 언어학, www.ethnologue.com

2) 전문가 인터뷰

보안상의 문제로 밝힐 수 없음

(2) 현장 조사

1) 관찰 조사

① 타이족 거주 마을; 춤모이(Chom Moi), 나(Na)

② 푸맛국립공원 인근 마을 및 관광지역

2) 인터뷰

① 전문가 인터뷰 - 푸맛 국립 공원 관리소장

② 일반인 인터뷰 - 타이족 마을 주민

3) 문헌 조사

① 공저, Vietnam-image of the Community of 54 Ethnic Groups, The VNA Publishing House: 2006

② 그 외 관련 문헌 조사

8. 조사 성과와 한계점

베트남은 복음의 확산을 막고자 선교의 자유를 제한하고 있는 국가이다. 특별히 정치사회적 통합을 지향하는 사회주의 국가에서는 소수종족이 복음을 통해 계몽되는 것, 나아가 독립요구 등을 두려워하는 정치적 이유로 더욱 민감하게 반응한다. 때문에 관광지를 제외한 곳에는 외국인의 접근이 어려운 편이다. 응에안성의 경우도 도시를 제외한 지역들에 대해서는 내부의 종족에 대한 최신 정보를 얻기 어려운 상황이다. 이런 가운데 실제로 소수종족들을 만나고 그들의 현황에 대해 이루어진 이번 조사와 보고는 값진 의미를 가진다. 이번 조사를 통해 소수종족의 존재를 알리고, 전략적인 접근방안에 대해 논함으로 선교계의 새롭고, 유익한 자료가 되리라 기대한다.

사전 조사된 종족 정보에는 출처나, 연대에 따라 정보들의 내용이 일치하지 않는 부분도 있으며, 현지 사역자의 실제적 정보와의 차이도 있었다. 그러나 본 조사를 통해 현지에서 새롭게 알게 된 정보를 적용해, 기존의 대립되는 정보를 파악하고 수정하여 최신의 정보로 재가공하였다. 또한 최근 베트남 정부를 통해 공적으로 정리된 문헌과 웹사이트를 통해 지역 사회와 종족에 관련한 신뢰도 높은 몇몇의 최신 정보를 얻을 수 있었다.

본 팀은 조사를 위해 응에안성의 푸맛 국립 공원 내 숙소에서 장기간 머물면서 숙박업무 및 공원 관리자 등 지역 사람들과 친분을 쌓았다. 현지인과의 접근성이 낮은 지역에서 공무원과 같은 이들과의 교류는 현지와의 접촉과 정보 취득을 가능하게 해 주었으며, 지속적인 관계로 이루어질 수 있을 것으로 보인다. 또한 리서치 팀이라는 성격상 국립 공원을 관할하는 책임자와의 접촉이 수월했으며, 국립 공원인 만큼 좀더 학술적인 교류의 가능성도 보였다. 더불어 현지 종족들과의 만남을 위한 허가를 얻고, 통역을 구하는 것도 수월하게 이루어졌다. 베트남의 유명관광지들 속에 가려져 있던 푸맛 국립 공원이지만, 그 주변지역의 소수종족과 접촉할 수 있는 관문 지역으로서 역할 해주었고, 이 경로는 앞으로도 다양한 접근을 가능하게 할 것으로 보인다.

이번 조사의 처음 목표했던 종족인 레드 타이족에 대한 조사에 있어서, 특징상 레드 타이라고 명확히 구분되는 종족을 찾지 못하였다. 본디 레드 타이족은 스스로 레드 타이라 일컫지 않는 특징을 지니고 있다고 하였다. 그러나 현장에서 충분히 조사하지 못한 부분은 사후 조사를 통해 정리하며 보완하였다.

통역과 가이드에 관련한 한계점으로는 먼저 보안상 본 리서치팀의 실제 목적과 방향을 충분히 공유할 수 없었기에, 처음에 인터뷰의 직접적인 목적과 내용을 제시할 수 없었던 부분이 있었다. 통역자로서도 개인적 배경지식에 근거한 질문에 대한 이해와 답변으로 불가피한 한계가 있었다고 여겨진다.

II. 들어가는 말

베트남에는 주요 종족인 비엠티족 외에 53개의 소수종족들이 주로 베트남 내 산간지대에 분포해있다. 정치적으로 이 소수 종족들에 대해 베트남 정부는 이들을 개발하고 현대화하여 국가에 통합하는 정책을 펼쳐왔다. 이 통합의 과정은 그 노력에도 불구하고, 사람들의 필요를 충분히 만족시키지 못한 채 지속된 부분이 있어, 소수종족들은 국가발전과 그 방향에 거리가 있는 채 경제적 어려움과 낮은 교육 수준이라는 악순환을 겪고 있는 상황이다. 또한 과거 복음을 접하면서 계몽된 한 소수종족이 자신들의 독립을 요구하면서 공산국가 베트남이 중점을 두는 체제 유지 및 통합에 위협이 되었던 일로 인해, 정부가 소수민족과 외국인과의 접촉이 제한하고 있다. 때문에 베트남에서는 관광지가 아닌 곳으로 외국인이 여행하는 것이 자유롭지 못하다. 그러나 응에안성의 경우 푸맛국립공원을 통해 마을 방문과 소수종족과의 만남을 비교적 자유롭게 할 수 있었다. 기존의 유명 관광지에 비해 잘 알려지지 않은 지역이지만, 푸맛국립공원과 같은 공공 기관으로 인해 끈꾸옹 현 지역이 소수종족을 향한 관문 지역으로의 가능성을 발견할 수 있었다. 나아가 이 곳을 중심으로 소수종족과 관련하여 이루어지는 산림 보호 및 관광 개발 계획을 통한 여러 소수 종족과의 접촉점 생성의 가능성이 보이는 곳이다.

푸맛 국립공원이 위치한 응에안성은 베트남에서 타이족이 가장 많이 분포해있는 지역이다.⁶ 이들 타이족은 역사적으로나 문화적으로 베트남 사회의 주류를 이뤄왔다고 전해진다. 그러나 레드 타이족으로 여겨지는 응에안성의 타이족은 여전히 산지 곳곳에 거주하며 살아가는 소수종족으로 남아있으며, 선교계에서도 많이 알려지지 않고 있다. 베트남 북부의 여러 소수종족들은 관광지로 개방되어 있지만 이곳 타이족은 세상과 좀 더 떨어져 옛 것을 이어가며, 경제적 사회적 격차를 가지고 현대를 살아가는 이들이다. 그렇기에 물질을 쥐고 세상을 흔들며 진리를 가리우는 현대 문명이 이들의 격차를 채워가기 전에, 진정한 삶의 목적과 의미를 알고 진리를 가슴에 받아 들일 수 있도록 복음이 심겨져야 할 땅이다. 또한 소수종족으로의 명맥만큼이나 오랜 세월 문화화된 종교와 세계관을 지닌 이들에게는 참 진리를 일깨울 복음이 전해져야 한다. 이 지역이 복음화되면 북서부 산간지역의 이들과 같은 처지의 여러 소수종족에게도 복음이 전파되기 수월할 것이다. 이번 조사는 먼저 응에안성 타이족의 어려움을 알리고 기도에 동원하며, 나아가 조사를 통해 이루어진 선교적 접근에 대한 고찰을 통해 전략을 제안하고자 한다.

⁶ 『Forest Protection and Watershed Management in Nghe An』 p. 9 (Danish Environmental Assistance (DEA) : 2001, 9)

III. 소수 종족의 현황

1. 일반개요

(1) 베트남 지역개관



〈그림 1-1〉 베트남 지도

베트남은 동경 102° 09~109° 30, 북위 8° 10~23° 24의 인도차이나반도 동부에 위치하고 있으며, 중국, 라오스, 캄보디아에 인접하여 있다. 정식 국명은 베트남 사회주의 공화국(Socialist Republic of Vietnam)이며, 올해 2007년에 공산화 60년을 맞이하는 공산국가이다. 전체 인구는 약 86,4454천명(2007년)으로 추산되며, 인구밀도는 249명/km², 성비는 여자 100명당 남자 96.6으로 여초 현상을 보이고 있다. 출생률은 18.6%, 사망률은 5.3%로 가임여성의 1인당 출산 자녀수는 2명, 평균수명은 71.3세(2005년)이다. 베트남 전체 면적은 331,690km²로 한반도의 약 1.5배이다. 행정구역은 5개의 특별시와 59개 성으로 구성돼 있는데, 수도는 북부에 위치한 하노이(Hanoi)이고 이곳에는 약 350만 명이(2006년), 남부 중심도시인 호치민에 약 573만 명, 하이퐁에 약 177만명, 다낭에 약 76만명(2005년)등이 살고 있다. 종족은 비엣(Viet, 京族, Kinh족)이 89%이며, 나머지는 타이(Thai), 므엥(Muong), 크메르(Khmer)등 53개 산악소수민족으로 이루어져 있다. 언어는 베트남어를 공용어로 사용하며, 4종의 소수민족 언어도 법률상 허용하고 있다. 베트남은 중국문화의 영향을 받아 한자를 사용했으나 8, 9세기경에는 한자의 뜻과 음을 차용해 만든 찌놈(Chu Nom)을 만들어 사용해왔다.

베트남 내에는 약 1,000만명으로 신자가 가장 많은 불교를 비롯하여 카톨릭, 까오 다이(Cao Dai, 유·불·도 혼합), 호아 하오(Hoa Hao) 등의 종교가 있으며, 베트남의 토속신앙은 도교와 유교, 불교의 영향을 많이 받았는데, 일상생활 속에는 미신적 요소가 많이 남아 있다. 가정과 사무실, 상점 등에 지신(地神), 부(富)의 신을 모셔 놓고 복을 기원하기도 하고, 고사를 지내거나 굿을 하는 풍속도 있으며, 사람이 죽었을 때는 길일을 택해 장례 날짜를 정하기도

한다. 종교에 있어 베트남 정부는 베트남에서의 종교의 자유를 헌법으로 보장한다고 명시되어 있다. 그러나 선교의 자유는 없어 전도나 집회 등의 종교적 활동들은 종교 활동법 위반이 되기 때문에 실제적으로는 제한적이다.⁷

(2) 정체성



〈그림 1-2〉 Indochina Ethno-linguistic Groups (Texas univ.: 1970)

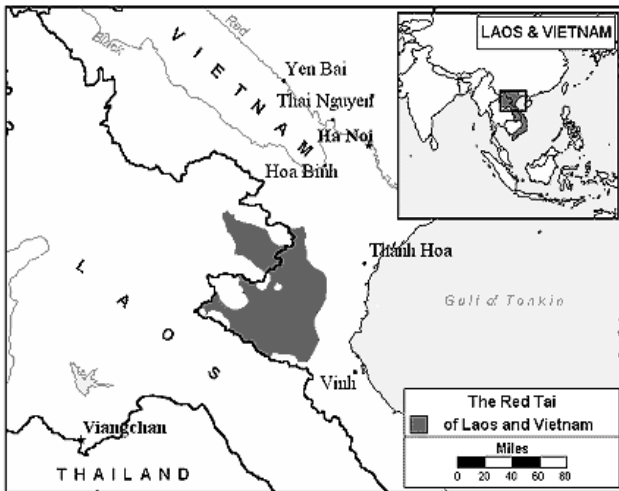
여긴다고 밝혔다.

타이족 내에는 두 개의 주요 종족이 있으며, 이들은 Son La와 Dien Bien Phu, Tuan Giao 지방에 사는 블랙타이족과, Lai Chau와 Mai Chau 지방에 사는 화이트타이족이다. 블랙, 화이트, 레드 같은 하부 종족들의 이름에 대하여는 그 유래에 대해 여러 이론이 있는데, 일부는 종족의 이름이 종족 여성들의 치마색에 일치한 것 이라고 주장하는 반면 다른 이들은 흑강과 홍강 가 사이에 거주함으로 유래했다고 믿는다.

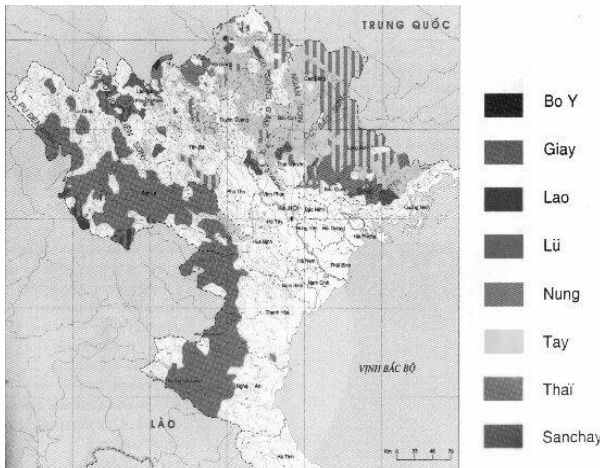
개요에서 정체성 부분을 다루게 된 것은 타이족의 정체성을 둘러싸고 있는 모호한 부분의 이해를 돕기 위해서이다. 조사된 바에 의하면 베트남에 거주하는 타이족은 블랙타이족, 화이트타이족, 레드타이족으로 분류된다. 인구 분포 자료에서도 알 수 있듯이 블랙타이와 화이트타이가 주류를 이루지만 레드타이의 인구도 15만으로 무시할 수 없는 수치다.

그러나 현장에서 만난 타이족은 자신들이 블랙타이족이며 레드타이에 대해 들어본 적이 없다고 밝혔다. 또한 하노이의 소수민족박물관에서도 레드타이족에 대한 자료를 찾을 수 없었으며 선교단체간에 보유한 자료도 불일치했다. 한 선교 정보 공유단체의 자료에 따르면 레드타이족은 자신들을 블랙타이족으로

⁷주 베트남 대사관 재외공관-베트남 상계기관, <http://www.mofat.go.kr>



〈그림 1-3〉레드타이족 분포지역 (Bethany 세계지도센터: 1999)



〈그림 1-4〉소수 민족 분포지역 (하노이 소수민족박물관)

강을 지나 람(Lam)강 유역에 걸쳐 거주하고 있다. 레드타이족의 경우 북부 베트남에 있는 홍강(Red river)의 남쪽을 따라 분포하며 탄호아(Than Hoa)지방 정복 후 일부는 아래 지도와 같이 탄호아지역 주변과 응에안성 내에 거주해오고 있다.

레드타이족에 대해서는 몇 가지 고려 해야 할 것이 있는데, 먼저 레드타이족의 주 분포지역은 블랙타이와 화이트타이족과는 확실히 구별되어, 탄호아지역과 응에안성을 중심으로 한 홍강 이남지방에 분포한다는 것이다. 이로써 이 지역에 거주하는 타이족이 대부분은 레드타이족이라고 간주 할 수 있다. 그러나 정작 레드타이족이 자신들에 대하여 블랙타이족이라고 하는 경향이 있어 혼란을 주고있다. 한편 화이트타이족은 Thai Don과 Thai Khao 두 가지로 나누어

레드타이(Red Tai)족은 화이트타이족, 블랙타이족과 밀접한 관련이 있는 종족으로, 이들의 다른 이름은 타이 땡(Tai Daeng)이며, 이들의 정체성은 민족언어학내 분류와 지리적 분포 및 문화적 특성을 기준으로 확인할 수 있다.

먼저 민족언어학적으로 레드타이족은 타이 타이(Tay-Thai)어군 중 Chiang Saeng에 속하는 Tai Daeng어를 사용한다. 동일한 타이족 계열인 블랙타이족과 화이트타이족의 경우 동일 어군에 속하나 각각 Tai Dam과 Tai Don이라는 언어로 분류된다. 그러나 베트남 공식국적의 타이족 중 Tai Daeng어 사용자들은 자신들을 블랙타이(Black Tai/ Tai Dam)로 동일시하고 레드타이족임을 부정하는 경향이 있다.⁸

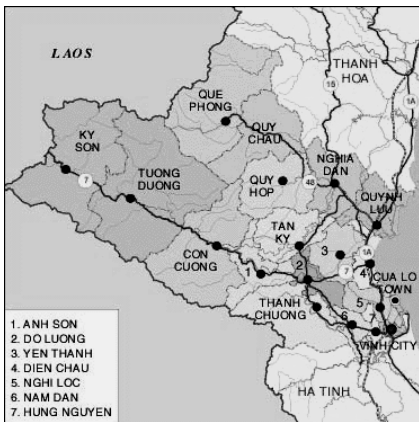
지리적으로 타이족은 중국의 지속적인 압력으로 중국 남부에서 베트남으로 이주해왔으며, 베트남의 북서부 지역인 홍 강에서 다(Da), 마(Ma)

⁸ 레드타이족 언어군 <http://www.ethnologue.com>

볼 수 있는데, Thai Khao는 대부분의 화이트타이족과 달리 남부에 내려와 응에안성 지역에 살고 있다. 이리므로 응에안성을 중심으로 본 타이족은 결국 레드이자, 블랙인 타이족과 일부의 화이트타이족이다. 덧붙여 한 조사에 의하면 민족언어 분류로는 설명할 수 없지만, 화이트타이족의 명칭이 레드타이로도 변환되어 사용됨을 찾아 볼 수 있었다⁹. 이로써 레드타이족과 일부 지역의 화이트타이족의 유사성에 대한 추론도 어느 정도 가능하다.

조사한 바를 근거로 응에안성에 거주하는 타이족의 정체성에 대하여 정리해볼 때, 레드타이이란 명칭의 타이민족이 블랙타이와 화이트타이의 명칭과 혼재되어 존재하며, 실제 조사시에도 블랙타이라고 자칭하는 타이족과 화이트타이족을 만났다. 이 가운데, 응에안성과 꼰꾸앙현 지역사회의 공공기관에서 찾아본 종족 소개에는 응에안성의 타이족에 대해 ‘타이족’으로 통칭하는 것을 확인할 수 있었다. 이는 조사지역 사회내에서 타이족 내 종족명에 따른 분류가 지니는 의미와 중요성이 높지 않음을 반증해 준다.

(3) 분포 및 인구



〈그림 1-5〉 응에안성 지도

타이(Thai)민족의 선조들은 일찍부터 베트남에 정착해 왔는데, 11세기초 화이트타이(White Thai)족이 가장 먼저 이주해 왔으며, 그 후 블랙 타이(Black Thai) 족이 집단으로 옮겨왔다. 타이 민족은 베트남의 북서부 지역인 흑강(Black river)과 홍강(Red river)에서 다(Da), 마(Ma) 강을 지나 람(Lam)강 유역에 걸쳐 거주하고 있으며 레드타이족의 경우 북부 베트남에 있는 홍강의 남쪽을 따라 분포했으며, 탄호아(Than Hoa)지방 정복후 후아 판(Houa Phan) 및 람강 상류의 남 마(Nam Ma)골짜기의 부분과 라오스를 향해 서쪽으로 확장했다.

타이족의 전체인구는 전체 약 1,449,084명이며, 주 종족인 블랙타이족의 인구는 747,000명, 화이트타이족의 인구는 299,000명, 레드타이족의 인구는 150,000(2004년)으로 추산된다. 응에안성에는 Viet (Kinh), Kho Mu, Tho, Thai, H'Mong, O Du, Dan Lai, 6개의 종족이 살고 있으며 이들의 총 인구는 약 3백만명이고, 꼰 꾸앙 지역은 비엣족과 타이족, 토(Tho)족으로 구성되어 있으며, 총 70,000명이 살고있다.

⁹ 〈Thai Dan, White Thai〉 여호수아 프로젝트

(4) 위치 및 환경

베트남 북부는 아열대성이고, 남부는 열대성 기후이며, 평균기온은 24.1℃(북부 : 23.2℃ / 중부: 24.1℃ / 남부: 27.1℃)으로 남과 북의 차이가 심하며, 평야지대와 고원지대의 기후도 매우 다르다. 습도는 월 평균 83%, 평균 강우량은 2,151mm으로 한국보다 2.4배 높다.

하노이는 춘하추동이 비교적 뚜렷한데, 평균기온이 겨울에는 10℃~16℃, 여름에는 37℃~38℃정도이며 평균 강우량은 1,678mm임. 호치민시와 메콩 델타 지역의 연평균 기온은 26.9℃으로 우기와 건기로 나뉘는데 우기는 5월~10월, 건기는 1월~3월이며, 우기의 강우량은 1,800mm에 달함. 하노이를 비롯한 북부 및 중부 지역은 태풍의 영향권에 있어서 매년 피해가 발생하고, 연중 기온 차가 심하며, 남부 메콩델타 지역도 태풍이나 침수 피해를 당하는데, 고도가 매우 낮아 강 수위가 조금만 올라가도 피해가 크다. 그러나 호치민시만은 연중 기온 변화가 심하지 않고(평균 26℃~29℃),태풍의 피해가 거의 없는 편이다.

베트남의 중북부에 위치한 응에안(NgheAn)성 지방은 베트남의 중북부의 북위 18o33'10" ~ 19o24'43, 동경103o52'53" to 105o45'50"에 위치하여 있으며 응에안성의 전체면적은 1,648,729 ha이다. 응에안성은 라오스와 서부에 419km 접경하여 있으며 이는 Truong Son산의 북동부를 따라 전개되어있다. 이 산을 경계로 라오스와의 국경을 접하고 있는데 이 지역에서 라오스에서 베트남으로 이동하는 기단이 산을 넘으면서 고온 건조한 바람으로 성질이 변하는 현상이 일어난다. 이에 대해 건조한 시기에 산불을 예방을 위한 기온 표시판이 산림관련 공공장소에 설치되어있다. 응에안성의 지형은 북서쪽에서 남동쪽으로 향하는 산과 언덕 강, 개천으로 구획되어있고 지역의 83%는 산과 언덕으로 이루어져있다. 이 지역의 강은 밀집하여 강과 개천의 전체 길이는 9,828km이고 유속은 평균0,7km/sqkm이다. 가장 큰 강은 라오스 씨엔 쿠앙(Xieng Khoang)의 몽 켕(Muong Pec)지역에서 발원한 Ca(현지어- Lam)강으로 532km이다. 응에안성은 아열대기후로 4월부터 8월까지의 고온 건조한 기단의 영향을 직접적으로 받지만, 9월부터 3월까지의 북부의 한랭기단의 영향을 받아 겨울철 날씨가 지속된다. 연평균 기온은 23~24℃이다.

(5) 역사

타이족은 선사시대에 알타이 산맥에 살고 있었던 것으로 추정된다. 그곳에서 점차 남하하여 기원전 2000년경부터는 중국의 쓰촨성(四川省)지역에 살았던 것으로 중국의 역사에 기록되어 있다. 기원전 6세기까지 중국의 영토가 황하유역에 한정되어 있었고 양쯔강(揚子江) 남쪽에는 그 영향력이 미치지 못하고 있었으며, 오랑캐라고 불리던 양쯔강 이남의 지역에는 후에 라

오족과 타이족의 조상이 많이 살고 있었던 것으로 추정된다. 기원후 중국의 세력이 양자강 남쪽까지 확대됨에 따라 이주 압력이 가중되고 부족내의 인구가 증가함에 따라 이들은 서서히 남서쪽으로 현재의 베트남 북부와 라오스 지방으로 이주하기 시작한다. 그러나 이 시기는 또한 베트남의 국가정비와 확장의 시기와 일치하여 타이족의 이동이 중간에서 중단되어 베트남 북부에서 고전적인 타이어를 사용하는 부족들로 남게 되었고, 인도차이나 반도로 13세기까지 이동을 계속한 부족은 현재의 태국 북부지방에 자리를 잡는다. 이들은 중국 남부에 남아있는 타이족과의 연대도 끊어지고 새로운 환경에서 새로운 문화를 점차 발전시켜 나갔다.

기원후 1세기 타이인들이 북 베트남 고원지대에 머물러 있을 때 베트남과 중국이 이 지역을 세력권 하에 두고자 하였다. 이때 타이인들은 므엥(muong)조직으로 이에 대항하였다. 자발적인 참여로 이루어진 므엥 조직이 중심이 된 마을은 초기에는 주변의 마을에 비해 별로 크지 않았으나 시간의 흐름에 따라 더욱 발전하고 강해져 다른 마을과의 격차가 벌어졌다. 베트남과 중국은 수없이 많은 마을을 상대하는 것보다 몇 개의 므엥을 상대하는 것이 더 간편하였으므로 므엥과 그 짜오(지도자 호칭)의 존재를 인정해 주고 그 대신 매년 공물을 받았다. 므엥과 짜오는 베트남과 중국으로부터 멀리 떨어진 오지에서 거의 독립적인 권위를 누렸다. 노동력 중심의 사회 체제와 지배-피지배자간 상호 유익적 관계로 인해서, 전제 군주제와 같은 권력집중체제로 이어지지는 않았지만, 타이족 내에는 이러한 정치조직이 발전되어 있었다. 1884년에 프랑스가 베트남을 식민지화가 이루어졌으며, 1948년 타이족 내에는 독립 타이 연방(Tai Federation)이 조직되었다. 그러나, 식민통치에 대한 공산주의자들 저항이 거세지면서 결국 독립 타이연방은 와해되기에 이르고, 1954년 북부 베트남은 공산주의 공화국이 되었다. 이후 베트남에서 북부와 남부 간의 전쟁을 치르고 결국 1975년에 북부가 승리함으로 남부 베트남도 공산화 되었다.

2. 정치분야

(1) 개요

베트남은 사회주의¹⁰ 공화제를 국제 및 정체로 하고 있으며, 헌법에 “공산당은 국가와 사회를 영도하는 유일 세력”, “국회는 국가의 최고권력기관”, “정부는 국회의 집행 기관으로 국가의 최고행정기관”이라고 명시하여 당, 국회, 정부의 역할을 명확히 규정하고 있다. 당이 실권을 쥐고 국회, 정부의 활동을 지도하고 있으나 과거에 비해 국회의 권한이 강화되고 있고 국회에

¹⁰ 사회주의는 여러가지 용법으로 쓰이나 여기서는 이상적인 공산사회를 이루기 위해 불가피하게 거쳐야 하는 전단계 사회의 사상을 의미한다. 이하 표기되는 사회주의도 동일한 의미로 규정한다.

서 결정된 정책을 집행하는 정부의 권한도 강화되는 추세이다. 베트남 당국은 90년대부터 경제 실리 위주의 정책을 펴면서 중국, 미국과 국교를 맺고 ASEAN(Association of South-East Asian Nations: 동남아시아국가연합), UN, APEC에 가입하였으며 모든 나라와 우호적인 관계를 맺고자 노력하고 있다.

지방의 정치는 당의 지역조직인 당위원회, 인민의회와 인민위원회에 의해 이루어진다. 행정구역 단위마다 지역조직이 존재하여 중앙정치의 축소판을 보여주고 있다. 최근 경제실리 위주 정책의 영향으로 자율적인 정책을 펴기도 하나 여전히 중앙의 강력한 통제 아래 있다.

소수민족의 정치는 모여 사는 마을 단위로 이루어진다. 주민들의 투표로 선정되지만 공안의 인정을 받아야 하기 때문에 역시 중앙의 통제를 받고 있다. 베트남 정부는 소수민족에게도 법적으로 동등한 대우를 하고 있으며 복지 향상을 위한 지원을 하고 있다.

(2) 정치구조

베트남의 정치구조는 두가지의 중요한 축으로 이루어져 있다. 하나는 외관상으로 드러나는 국회와 정부이고, 다른 또 하나는 내부적으로 실력을 행사하는 공산당이다. 헌법상으로 국회는 국민 최고의 주권이며 입법권을 지닌다. 직접 선거를 통하여 구성된 국회는 정부를 조각하고, 정부는 국회의 감시를 받으며 행정부로서의 역할을 수행한다. 하지만 당이 국회 후보 선정에 관여하고 당 의원이 국회를 구성하는 등 실질적인 권력은 당에 있다.

지방의 정치구조는 중앙 정치구조의 축소판으로 당의 역할을 하는 당위원회, 국회의 역할을 하는 인민의회, 정부의 역할을 하는 인민위원회로 구성된다. 인민의회는 인민의 선거로 선출된 5년 임기의 대표로 구성되며, 주민들의 의사대표기관으로서 인민위원회를 구성하고, 주요 정책사안을 검토, 결정하며, 인민위원회로부터 집행결과를 보고 받는다. 그러나 실질적 권력행사는 당으로부터 제시된 정책을 추인하고 추천 받은 인사를 인민위원회 간부로 선임하는 정도에 불과하다. 이들 대표들은 인민의회 전체회의에서 인민의회 주석(chu tich)과 부주석(pho chu tich)을 선출하고, 인민위원회 주석 및 부주석을 선출한다. 응에안성 역시 지방통치구조가 그대로 적용된다. 성 단위의 통치조직이 1개 존재하며 성 안의 시(City) 1개, 티사(Town) 1개, 구¹¹ 17개에 모두 인민의회와 인민위원회 및 당위원회가 설치되어 있다.¹²

응에안성 꼰꾸옹현의 소수민족 정치는 마을(Village)단위로 이루어지고 있다.¹³ 마을의 지도자는 이장이다. 이장의 집에는 공안의 상징인 빨간 바탕에 노란 별이 그려진 깃발이 달려 있

¹¹ 행정단위는 행정구조에 자세히 서술되어 있다.

¹² 응에안성 정부 홈페이지를 통해 인민위원회의 존재를 확인하였다. 그러나 인민의회와 당위원회의 존재는 일반적인 지방의 정치구조를 적용하였다.

¹³ 본 조사팀은 하나의 타이 마을 외에도 여러 타이족 마을과 단라이족 마을 등을 방문하여 리서치를 수행하였다.

어 공간이 인정한 지도자임을 나타낸다. 하지만 매우 적은 경제적 지원 외에 실질적인 혜택은 없다.

이장은 지방위원회를 도와 마을에 대한 주요 정책을 수행한다. 마을 회관 건설, 전기 설치, 마을 주변의 댐 건설 등 지방의회의 정책에 순응한다. 또 다른 마을과 경쟁을 하여 농장 개혁 지원과 같은 지방위원회의 지원을 받아내기도 한다.

각 소수민족 마을은 독자적인 이장 선정 기준을 가지고 있다. 타이족은 역사적으로 강한 계급사회였는데 이러한 면이 이장 선정 기준에 반영되는 것으로 추정된다. 그러나 표면적인 이장의 자격 요건은 높은 교육 수준과 온화한 성품이다. 위의 조건을 만족시킨다면 남성이든 여성이든 차별을 두지 않는다. 이장은 투표로 선출되는 것이 원칙이지만 교육 수준이 높은 사람이 드물기 때문에 투표가 이장 선출을 결정짓는 수단이 되지는 못하고 있는 실정이다. 이장으로 선출되었어도 마을 사람들의 신임을 얻지 못하면 이장 직을 내려놓아야 한다. 즉 마을 사람들의 존경을 받으며 수직적인 위치에서 권력을 행사하지는 않는다.

(3) 행정구조

베트남은 크게 4개의 직할시와 57의 성으로 이루어져있다. 성(Province/현지어 Tinh) 안에는 특별 행정단위로 성 소재지(City/현지어 Thanh Pho Tinh/도시)가 있고, 성의 하위단위로 군(District/현지어 Quan), 현(District/ Hyen), 또는 도시(현지어 Do Thi)가 있으며 그 밑에 마을(Village/현지어 Lang Xa)이 있다. 베트남은 과거 지역의 독립성 때문에 지방마다 조금씩 다른 조직체계를 가지고 있다. 응에안성의 경우 17개의 현과 함께 1개의 성 소재지가 있다. 성 소재지는 정치, 경제, 교육, 행정등 다양한 각도에서 중요성이 큰 지역이다.

응에안성의 중심은 빈(Vinh)시¹⁴이다. 정치, 경제, 행정의 중심지이며 대부분이 농업에 종사하는 성 전체의 분위기와 달리 공업, 서비스업 종사율이 높다.¹⁵ 통계조사에 의하면 빈시에는 주류민족인 비엠틈족 비율이 100%로 밝혀졌다. 하지만 타이족을 비롯한 소수민족에 대해 정책적인 차별이 존재하는 것은 아니다. 또한 최근 복지향상에 힘입어 교육수준이 높은 일부 소수민족이 빈시로 진출하여 터전을 잡고 있다. 하지만 대부분의 소수민족은 빈시에서 떨어진 농촌 지역에 마을 단위로 모여 살고 있다. 방문한 타이족 역시 집단을 이루어 마을 단위로 살고 있었다.

¹⁴ 빈은 성 소재지이다. 성 소재지를 도시로 표현하기도 하며 명칭과 함께 빈시로 부른다.

¹⁵ 자세한 비율은 경제분야에서 다루기로 한다.

(4) 치안

베트남은 강력한 경찰 조직을 통해 타국에 비해 상대적으로 양호한 치안 상태를 유지하고 있다. 다만, 최근 경제 개방정책 추진 성과로 일반 국민의 생활 수준이 향상됨에 따라 소규모의 강·절도, 주거·상가 침입, 소매치기 등 각종 범죄 발생이 늘어가는 추세인데 특히 호치민 지역은 각별한 주의가 요망되는 곳으로 고액 현금을 소지하는 것은 위험하다. 공항, 호텔 등과 같은 공공장소 및 대중교통 수단을 이용 할 때에는 걸인 행세를 하는 소매치기들을 주의해야 한다.



〈그림 II-1〉신부집에 모여 춤을 추는 타이 마을 사람들



〈그림 II-2〉배웅하는 모습

응에안성에 대해서는 정확한 치안상태를 알 수 없었다. 하지만 중심도시인 빈시와 조사지역이었던 꼰꾸옹현은 평화로운 분위기를 띠었다. 특히 빈시는 하노이시와 호치민시에 비해 신도동을 잘 지키는 등 평화롭고 정리된 도시 분위기를 볼 수 있었다.

타이 마을에 대해서도 정확한 치안 상태를 조사하지 못했다. 하지만 마을의 분위기와 이웃과의 관계, 사람들의 성향, 집의 구조를 고려하여 치안 상태를 추정해볼 수 있었다. 타이 족은 도덕성이 높고 예의가 바르다. 또한 이웃과 매우 친밀한 관계를 맺고 있다. 이웃이 서로의 집을 자유롭게 드나드는 모습이 눈에 띄고 결혼식 전야 파티¹⁶에서도 많은 수의 이웃이 모여 즐거워하는 모습을 볼 수 있었다. 방문하는 집마다 경계심을 품지 않고 외부인을 매우 환대하였으며 외부인이 집에 있는데 모든 사람들이 외출을 하기도 했다. 이러한 점에서 볼 때 타이 마을은 특별한 기관에 의한 치안이 아닌 도덕적 양심과 마음에 기초한 주민 스스로의 치안이 이루어 지고 있는 것으로 보인다.

타이족의 집은 구조상 외부인의 침입에 취약해 보인다. 울타리가 낮고 사진에서 보는 것처럼 집 벽과 지붕 사이가 뚫려 있다. 문단속을 하기 위한 자물쇠나 열쇠도 없다. 여름에는 날

¹⁶ 타이족은 오후에 전야 파티를 하고 새벽에 결혼을 하는 풍습이 있다. 자세한 내용은 문화분야에서 다룬다.

씨가 더워 문을 열어놓고 잠을 자기도 한다. 이러한 정황은 타이 마을 사람들이 치안 유지에 민감하지 않음을 드러낸다. 치안을 위해 특별한 노력을 기울이지 않아도 범죄율이 높지 않음을 추정해볼 수 있다



〈그림 II-3〉타이 마을 집



〈그림 II-4〉타이 마을 집 계단 입구

(5) 요약

타이 족은 역사적으로 강한 계급사회였다. 현장 인터뷰를 통해 현재까지 귀족과 평민의 가문이 존재함을 알 수 있었다. 이장 선정에 교육수준과 인품과 더불어 이러한 신분이 반영되고 있다. 지방의 행정구역은 기본적으로 성, 현, 티쩐, 마을로 구성되어 있으며 지방의 성격에 따라 조금씩 차이가 존재한다. 중심 도시에는 타이 족을 비롯한 소수민족이 거의 없지만 간혹 도시로 진출하는 경우도 있다. 또한 종족의 성향상 도덕성이 높고, 이웃관계가 우호적이며 집의 구조가 개방적이다. 이러한 점을 고려하였을 때 범죄율이 낮고 치안 상태가 양호할 것으로 보인다. 타이 족은 아직도 의식 속에 계급의식이 남아있다. 이러한 타이 족에게 사랑과 평등을 바탕으로 한 기독교의 사상이 반응을 불러올 수 있을 것으로 보인다.

3. 경제분야

(1) 개요

베트남은 90년대말 아시아 경제위기에서 벗어나 안정과 성장을 이루었다. 2006년 기준으로 GDP 7.4%의 성장률을 보이면서 고도성장세를 유지하였다. 물가 상승률도 낮아지고, 환율도 안정화 되며, 대외무역이 꾸준히 증가세를 보이고, 해외투자자들의 이목이 집중되고

있다. 그러나 고도성장을 지탱할 인프라 시설과 법체제의 미비, 부패한 관료주의, 개별 기업/산업별 경쟁력 취약, 고급인력 부족, 인플레이션 등이 베트남의 지속가능한 발전을 가로막는 걸림돌로 지적 받고 있다. 하지만, 베트남 정부가 지속가능한 발전을 통해 저소득 국가에서 빠르게 탈출하고 있고, 개혁, 개방을 통해 현대화된 국가로 발전해 나가고자 하는 의지가 강하므로, WTO 가입을 계기로 장기적인 발전 가능성이 크다.

〈표 III-1〉 베트남 산업구조별 성장률

구 분	1986-1990	1991-1995	1996-2000	2001-2005	2006-2010 목표
연평균GDP성장률	4.4%	8.2%	7.0%	7.5%	7.5-8%
농림수산업	4.4%	4.1%	4.42%	3.8%	3-3.2%
제조건설분야	4.4%	12.0%	10.6%	10.2%	9.5-10.2%
서비스분야	4.4%	8.6%	5.69%	7.0%	7.7-8.2%

응에안의 대표적인 도시인 빈(Vinh)은 하노이로부터 295km, 호치민으로부터 1,447km 떨어져있는 도시이다. 빈은 공업지대가 많이 발달하여서, 응에안 지역의 시골 청년들이 자신들이 살고 있는 마을을 떠나 공업에 많이 종사하고 있다. 또한, 빈(Vinh)은 응에안 지역 투어의 안내자 역할을 담당하고 있다. 빈(Vinh)이 지향하는 마스터 플랜은 베트남 중부의 산업중심지, 베트남의 허리 역할을 담당하는 중개지, 생태 도시이다.

빈을 제외한 응에안의 시골 지역들은 대부분 1차 산업이 발달되었다. 지역 주민들은 거의 농업에 종사하고 있다.

(2) 산업구조

타이 족 사람들은 대부분이 농부이다. 농사일을 주업으로 삼고 있으며, 여가 시간에 산림을 가꾸는 일을 하고 있다. 청년들도 대부분 농부이지만, 현대화에 따라 도시와의 접근성이 높아지면서, 도시로 나가서 공업지역에서 종사하는 것을 동경한다. 1차 산업이 주요한 산업이며 2,3차 산업은 이 종족이 사는 곳에서 유리되어 도시에 분포되어 있다. 농업으로 벌어들이는 수익은 한 달에 12\$정도이다. 부업으로는 남자는 산림에서 채집, 여자는 직조이다. 부업으로 벌어들이는 수익은 한 달에 6\$정도이다. 베트남 화폐로 25,000VND정도인데 이것을 한화 가치로 환산 하면 17000원 정도이다.



〈그림Ⅲ-1〉 암암이라는 과일 열매



〈그림Ⅲ-2〉 경작중인 논



〈그림Ⅲ-3,4〉 직조하고 있는 타이 여성

(3) 발전수준

2005년쯤 정부의 지원을 받아 끈꾸옹현에 아스팔트 도로가 많이 놓여지면서 마을의 개방화가 시작되었다. 그 결과 집에 TV, DVD, 선풍기 등을 포함한 여러 가지 가전제품들이 들어왔다. 대중 매체를 통하여 베트남화가 많이 진행되어서, 소수민족들의 정체성이 흐려지고 있으며 독립적인 성격을 벗어나 정부에 협조적으로 변화하고 있다. 정부에서는 소수민족 지원을 통하여 그들의 불만을 해소하고 공존하러 노력하고 있다. 지원의 내용을 살펴보면, 정부에서 씨앗을 무료로 지원하여 농작물의 생산을 돕고, 시장에서 물품을 구입할 때 50%의 물질적 지원을 해주며, 공공시설 사용료의 95%를 정부에서 지원해주는 것 등이 있다. 또한 학교, 클리닉, 병원 등을 직접 지어주어 좋은 복지 환경을 만들어 주고 있다. 특히 가난한 사람들에게 거주지 건축을 지원해주는데 한 가구당 5백만동(35만원) 정도이다. 이것은 빈부격차를 줄이려는 정부의 노력으로 베트남이 공산주의 국가인 것을 감안한다면 이러한 지원이 있다는 것은 자연스럽다고 할 수 있을 것이다. 현재 진행중인 공공사업으로는 댐 건설이 있는데 주민들의 반응은 매우 긍정적이다. 주민들은 댐 건설을 통하여 논에 물 공급이 원활하여져서 농업생산량이 늘어날 것을 기대하고 있다. 댐 건설 과정에서 결과물까지

주민에게 환원하는 성격으로, 정부는 마을 사람들을 고용하여 그들을 통해 댐을 만들고, 완성된 댐을 주민에게 그대로 돌려주는 역할을 감당한다. 또한 마을을 선정하여 가족 농장 계획(Family Farm)이라는 정책을 시행하고 있다. 한 마을에 차 나무, 과일 나무, 물고기를 기르기 위한 호수, 소와 돼지를 키우는 우리를 설치하여 마을의 경제 성장에 기여하고 있다.



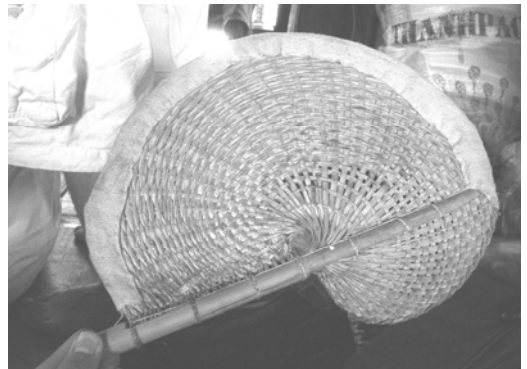
〈그림Ⅲ-5〉 집 안에 있는 전기 제품

(4) 주요산품

타이족의 주요 생산품은 쌀이다. 또한 타이족은 대나무를 이용하여 바구니, 부채, 의자, 쟁반, 새장 등 다양한 생활용품을 만든다. 직물의 종류는 전통의상, 타월 등이 있다. 충분히 자급할 만한 생산력을 가지고 있어서, 잉여생산물은 외부 마을에 팔아 부수입을 얻고 있다. 소수 민족이 살고 있는 마을에 베트남화가 많이 진행되어서 TV를 포함한 거의 모든 공산품을 사용하고 있다. 이 마을로부터 떨어져 있는 시장의 종류는 2가지인데 주 시장(Main-Market)에서는 여러 공산품과 농업 생산물을 팔고 있고, 부 시장(Sub-Market)에서는 간단한 옷가지나 공예품, 전통의상 등을 판매하고 있다. 주 시장은 마을로부터 7km, 부 시장은 3km정도 떨어져 있다.



〈그림Ⅲ-6〉대나무 바구니



〈그림Ⅲ-7〉대나무 부채



〈그림Ⅲ-8〉대나무 의자



〈그림Ⅲ-9〉대나무쟁반



〈그림Ⅲ-10〉대나무 새장



〈그림Ⅲ-11〉대나무 짜서 만든 병

(5) 요약

베트남은 21세기에 들어서면서 경제적으로 고도성장하고 있다. 외국 자본유치 성공, 풍부한 천연자원 등을 고려해볼 때 발전 가능성이 매우 큰 나라이다. 그러나 인프라와 고급인력의 부족, 제도상의 결함 등이 발전을 가로막고 있다. 개혁개방이 추진될수록 빈부격차와 지역간(도시-농촌간)격차는 갈수록 커지고 있다. 이 문제는 베트남이 지속적으로 발전하기 위해 반드시 해결해야 할 과제이다.

응에안의 대표적인 도시 빈도 베트남의 성장과 함께 더욱 발전해가고 있다. 베트남의 경제성장의 포인트는 대부분 도시에 맞추어져 있어서, 베트남의 평균적인 경제성장보다 훨씬 더 빠른 속도로 발전하고 있다.

타이 족 마을의 발전 상황은 도시에 비교하면 매우 미비하지만, 최근 3년 동안 마을에 도로가 놓이고, 전기가 들어와서 TV를 비롯한 여러 가전제품이 들어오는 등 외관적으로 많이 발

전하였다. 그러나 산업은 여전히 1차 산업위주이고, 2,3차 산업은 거의 발달하지 않았다. 대부분의 마을사람들은 농업에 종사하며, 부업으로는 산림채집과, 가내수공업이 있다. 정부는 씨앗 제공, 인프라 구성, 물질적 지원 등으로 소수민족을 지원하고 있다. 타이 족 사람들의 주업이 농업인 만큼, 주요 생산물 역시 쌀이다. 또한, 대나무를 이용한 여러 가지 생활품을 만들어 사용하거나 시장에 팔아 생계에 도움을 준다.

타이 족의 직물은 매우 아름답고 독특한 무늬를 가지고 있으며, 현대적인 느낌마저 줄 정도로 세련되다. 세계화의 시대 속에서 이런 타이 족의 고유한 직물을 유통시킨다면, 타이 족의 경제적인 면에도 도움을 줄 뿐만 아니라, 외부에 타이 족을 알릴 수도 있는 좋은 기회가 될 것이다. 그러나 현재로서는 유통과정상의 어려움으로 외국은커녕 베트남 대도시에서도 소비되지 못하고, 그저 마을 주변에서 소비되고 있는 실정이다. 만약, 기독교계 NGO단체가 중간에서 직물을 사들이고, 외부로 유통시키는 역할을 한다면 타이 족의 경제성장과 동시에 선교의 촉매가 될 수 있을 것이다.

4. 생활분야

(1) 개요

타이 마을에는 전통적인 생활 양식과 현대적인 생활 양식이 공존하고 있다. 교통의 발달과 대중매체를 통한 현대문물의 유입이 타이족의 전통적인 생활에 큰 변혁을 일으키고 있다. 마을에 작은 가게가 생기면서 가까워서 공산품을 구입할 수 있게 되었고, 각종 가전제품이 생활의 일부가 되고 있으며, 마을 청년들은 대중매체를 통해 의식이 변화되고 있다.

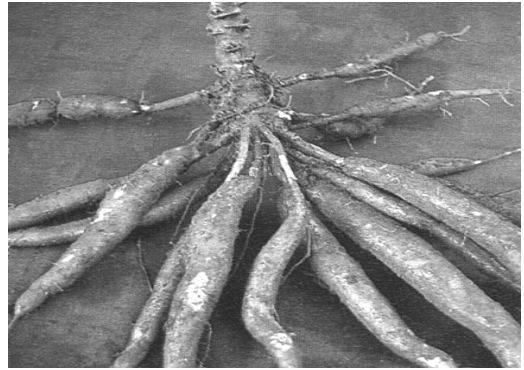
(2) 식생활

타이족의 주식은 일반적인 베트남 음식과 특별히 구별되지 않는다. 귀한 손님이 방문하거나 특별한 일이 있을 때에는 닭을 잡는다. 타이족을 비롯한 베트남의 소수민족에게 대나무와 옥수수는 귀중한 식품이다. 옥수수는 가축의 사료로 많이 이용되며 가루로 빵아 음식을 만들어 먹는다. 대나무는 마을이나 산에서 자생하는 어린 죽순을 베어 기름에 볶아 소금을 뿌려 반찬을 만든다. 베트남에는 대나무가 흔하기 때문에 쉽게 구할 수가 있지만 대나무가 집중적으로 자라는 우기에는 베는 것을 제한하고 있다. 같은 타이족이라도 마을 별로 경제 사정이 다르며 가난한 마을의 경우 1년에 3개월 정도 쌀이 부족하여 대신 카사바¹⁷나 옥수수를 섭취한다.

¹⁷ 고구마와 비슷한 식물, 주로 동남아시아에서 많이 생산된다.



〈그림IV-1〉옥수수를 까는 아이



〈그림IV-2〉카사바

손님이 올 때마다 짜다라고 하는 식물을 우려내서 만든 따뜻한 차를 대접하는데 더운 날씨에도 불구하고 따뜻한 차를 즐겨 마신다. 마을 안에 암암이라는 나무가 많아 길거리를 걸으며 손에 쥐고 먹는 모습을 볼 수 있다. 전통적인 섭생을 하고 있으나 마을 안에 작은 가게가 생겨 탄산음료, 우유, 과자 등 공산품도 식품의 일부가 되었다.

(3) 의복

타이족의 의상은 도시 사람들의 의상과 별 다른 점이 없다. 하지만 노인을 비롯한 청년도 특별한 날에는 전통의상을 입는다. 독특한 패턴무늬가 있는 전통의상은 타이족의 특별한 자랑거리이다. 특히 레드타이족의 패턴무늬는 세계적으로 유명하다. 여성이 한 올 한 올 정성들여 무늬를 만드는데 복잡한 무늬를 만들 때에는 몇 사람이 보조를 맞추어 함께 직물을 짠다.



〈그림IV-3〉보조를 맞추어 직물을 짜는 모습

남성복은 거의 볼 수 없으면 대부분 여성복이다. 여성복은 블라우스와 치마로 이루어져 있으며 치마는 대부분 검은색이며 발목까지 내려오는 긴 길이다. 치마의 가장 아래쪽에 알록달록한 무늬가 들어가 있고 치마 위쪽은 지퍼가 있는 것이 아니라 치마 천을 허리와 다리에 한 바퀴 반정도 두르고 다른 천으로 허리에 동여 맨다. 이때 벨트 역할을 하는 직물의 색깔은 빨간색, 검정색, 흰색 등이 있다. 그리고 치마를 입을 때 발목이 드러

나도록 해야 한다. 양말을 신는 것은 관계 없지만 치마 아래로 바지가 내려와 발목을 가려서는 안 된다.



〈그림IV-4〉레드타이 의상



〈그림IV-5〉화이트타이 의상

(4) 주거

타이족의 전통가옥은 대부분 2층집이며 3층집도 간혹 보인다. 버팀목이 되는 나무를 제외하고 대부분이 대나무로 구성되어 있다. 대나무를 쪼 말려 격자무늬의 넓은 판을 만들어서 벽과 바닥, 창문을 만드는 데에 쓴다.



〈그림IV-6〉타이 마을의 2층집



〈그림IV-7〉대나무로 짠 창문

가옥의 1층은 그늘지고 서늘하여 편상을 놓고 낮잠을 즐긴다. 또 해먹이라고 불리는 그물 침대에서 낮잠을 자기도 하는데 이것은 종족의 특징이라기 보다는 베트남의 특징으로 보여진다. 남은 공간은 가축을 기르는 공간으로 이용된다. 가금류, 개, 고양이, 물소와 같은 가축들이 자유롭게 돌아다니도록 풀어둔다. 가끔씩 개와 고양이가 2층에 올라와 어슬렁거리거나 재물을 부

린다. 1층 뒤편에는 우물이 있어 식수, 세면, 설거지를 하는 데 이용한다.



〈그림IV-8〉가금류 방목

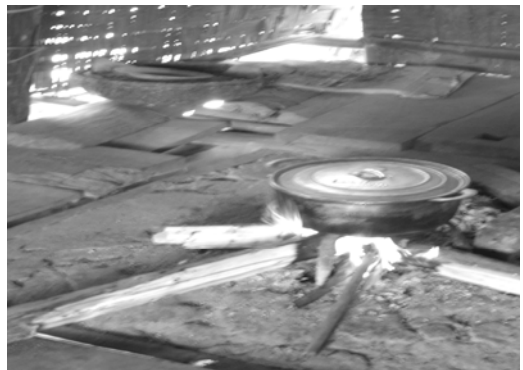


〈그림IV-9〉집 뒤편 우물

사람들이 주로 사용하는 공간은 2층이다. 1층에서 2층으로 이어지는 나무 계단을 밟고 올라가면 대나무를 얇게 잘라 퍼서 만든 바닥이 보인다. 종종 대나무 바닥 틈으로 아래 쪽이 훤히 다 보이기도 한다. 벽면도 틈새가 많기 때문에 벽과 바닥 사이로 통풍이 잘 된다. 2층에는 나무로 만든 침대가 놓여 있고 벌레가 들어오는 것을 막을 수 없기 때문에 침대마다 모기장이 설치되어 있다. 대부분의 집은 벽이나 칸막이로 나뉘어 있지 않고 하나의 공간으로 되어 있다. 집 한 편에 호치민과 조상신을 숭배하는 제단이 마련되어 있고 출입문의 반대쪽 한 편에 조리대가 마련되어 있다.



〈그림IV-10〉조상신 제단



〈그림IV-11〉조리대의 모습

난방장치는 존재하지 않았으며 냉방장치는 선풍기가 유일한 것이었다. 개방된 집 구조상 에어컨 설치는 무리가 있을 듯 했다. 도시에서는 시멘트로 지은 주택이나 아파트를 볼 수 있지만 소수민족의 마을에서는 시멘트로 지은 현대식 가옥은 한두 집 있었고 아파트는 존재하지 않는다. 특별한 경우를 제외하고는 모두 대나무로 짜여진 집(Stilt house)에 거주하고 있다.

(5) 위생의료

타이족 마을 내에는 의료 시설이 존재하지 않는다. 마을과 마을 사이 15km마다 하나씩 의료 시설이 존재하기 때문에 급한 경우에는 마을 내에서 인정받는 치료자를 찾아간다. 하지만 검증된 방식이 아닌 민간요법을 사용하기 때문에 의료 사고의 위험이 있다.

타이족 마을의 화장실은 가옥에서 분리되어 있다. 하지만 가옥의 울타리를 벗어나지 않는다. 땅을 파고 구멍을 낸 돌로 막아 오물이 구멍 밑으로 들어가도록 하는 형태이다. 구멍이 좁아 오물이 구멍 주위에 묻어있어 위생적이지 못한 면이 있다. 마을에 공동 샤워장이 드문드문 존재한다. 샤워장은 네 사람이 들어가면 가득 찰 정도의 좁은 공간이다. 천정에 물이 나오는 수도꼭지가 붙어 있다. 따뜻한 물이 나오지는 않지만 여름에는 날씨가 더워 이용하는 데에 무리가 없다. 샤워장에 문이 없어 여자들은 속옷을 입고 샤워를 하거나 밤에 샤워 시설을 이용한다. 샤워장 내부에는 천정에 수도꼭지가 하나 달려있고 조명등 별다른 시설은 존재하지 않는다.



〈그림IV-12〉화장실



〈그림IV-13〉샤워장

(6) 환경과 물

타이 마을은 자연 환경이 오염되지 않고 잘 보존되어 있다. 쓰레기의 대부분이 자연에서 나온 것들이기 때문에 특별한 재처리 과정을 거치지 않는다. 물은 가옥에 딸린 우물에서 퍼 올리기도 하고 수도꼭지에서 나온 물을 이용하기도 한다. 베트남의 물은 석회질이 섞여 있어 오랜 세월 물을 마시면 이가 검게 변한다. 실제로 타이 마을의 고령자들은 이가 검어 흰 부분을 찾아볼 수 없을 정도였다. 특별한 하수시설이 되어 있지 않아 하수의 대부분은 강물에 흘려 보낸다. 아직까지는 물이 오염되지 않았으나 세제 사용이 늘어가는 추세이기 때문에 수질 오염이 우려된다.



〈그림IV-13〉우물



〈그림IV-14〉펌프

(7) 교통

타이족의 교통수단은 오토바이가 가장 일반적이다. 버스와 같은 대중교통은 마을 안까지 들어오지 않는다. 자동차는 역시 외부에서 들어온 여행객의 차를 제외하고는 거의 찾아보기 힘들다. 오토바이를 사용하기 전에는 물소, 소를 타고 다니거나 직접 걸어 다녔다. 마을 밖으로 이동하는 경우뿐 아니라 마을 내에서도 오토바이를 타고 다닌다.



〈그림IV-15〉물소

하지만 오토바이를 소유한 사람은 마을의 부유층으로 한정된다. 지금도 오토바이를 소유할 정도의 경제력을 갖추지 못한 사람들은 소를 이용하거나 걸어다닌다.

(8) 대중매체 보급률

타이 마을에 전기가 들어온 것은 2004년 이후이다. 아직 전기 설비가 불안정하여 정전이 자주 발생한다. 마을 이장은 보통 부유층으로 TV와 DVD, 선풍기 등 다양한 가전제품이 구비되어 있다. 방문했던 마을 중 화이트타이족이 모여 사는 촌모이 마을의 경우 마을 전체의 30~40%가 가전제품을 소유하고 있었다. 하지만 마을마다 경제적인 편차가 있어 일반화할 수 없다.

최근 TV를 통해 드라마, 가요 등 대중문화가 다량 유입되고 있다. 대중문화의 영향으로 마

을의 청년들은 외국인 배우에 대한 관심도 높은 편이다. 대장금, 주몽 등 한국 드라마도 많이 상영되고 있다.



〈그림IV-16,17〉현재 베트남에서 상영중인 한국드라마

(9) 요약

타이족의 생활은 교통, 통신의 발달과 정부의 진입에 힘입어 현대화되고 있다. 전통적인 시설과 제도, 생활 양식이 타이 마을의 한 편을 지배하는 한편 현대문물이 사람들의 생활 양식을 변화시키고 있다. 공산품을 파는 가게가 마을 안에 들어왔으며 외부와 연결된 도로가 개설되는 등 교통의 발달과 더불어 통신의 발달로 인해 대중매체가 타이 사람들에게 강력한 영향을 미치고 있다. 타이 마을 사람들은 드라마 속 연예인과 그들의 삶을 선망한다. 한국 드라마를 통해 한국에 대한 호감도 증대되고 있다. 대중매체를 통해 타이족과 간접적인 관계를 형성하고 선교를 향한 밑거름으로 사용할 수 있을 것이다. 특히 건전한 콘텐츠의 개발과 지원을 통한 선교전략이 매우 효과적일 것으로 보인다.

5. 사회분야

(1) 개요

베트남은 유교 전통의 영향으로 가족 관계에 큰 비중을 둔다. 타이족을 비롯한 다른 소수 민족들도 이러한 특성을 공유하고 있다. 이 중에서 타이족은 특히 강한 공동체 의식을 자랑한다. 또한 타이족은 과거에 강한 계급의식을 가지고 있었으며 항상 남성이 여자보다 우월한 위치에 있었다. 공동체 의식과 계급의식은 이들을 다른 종족과 구별짓는 특징이다. 따라서 타이족의 과거 가족구조와 지배구조, 여성의 지위 등을 이해하는 과정을 통해 이들에 대한 이해도를 높일 수 있을 것이다.

(2) 가족구조

타이족은 일반적으로 3대가 한 가정을 이룬다. 한국의 대가족과 같이 3대가 함께 산다. 가정의 중심은 아버지로 집안 중대사에 결정권을 갖는다. 하지만 아버지가 모든 일을 강압적으로 처리하는 것은 아니다. 집안에 일이 생기면 가족 구성원이 모여 의견을 나눈다. 우리나라의 가정과 같이 아버지의 의견이 핵심적이지만 가족 구성원의 의견이 존중된다.

친척의 개념 역시 우리나라와 비슷하다. 할머니, 할아버지, 아버지의 형제와 자매, 어머니의 형제와 자매, 사촌 등을 친척으로 정의한다. 특별히 집단으로 모여 살지는 않지만 집안에 대소사가 생기면 서로 돕는 것을 당연하게 여긴다. 별다른 일이 없을 때에도 자주 왕래하며 친밀한 관계를 맺고 있다.

(3) 지배구조

타이족 마을의 이장은 3년에 한번씩 뽑는다. 이장 선출은 투표로 이루어지고, 남녀 차별이 없다. 이장의 자격요건은 예절 바르고 교육 수준이 높으며, 정치와 법을 잘 지키는 것이다. 또한 마을 사람들이 이장의 능력과 성품을 신뢰하는 것이 무엇보다 중요하다. 하지만 표면적인 기준 외에도 옛 신분이 또 하나의 자격요건이 될 것으로 보인다. 이장의 역할은 정부로부터의 지시를 마을에 알리는 것, 마을 사람들에게 쌀 경작과 가축 사육하는 방법을 가르치는 것, 마을을 경영 및 통제하고 책임지는 것 등이다. 이장은 마을의 필요를 지역 자치체의 인민위원회에 건의하고 지역 자치체의 인민위원회는 그 상위의 인민위원회에 건의하여 정부의 수락을 받는다. 지방 정부는 정책 결정시 반드시 중앙 정부의 승인을 받아야 하며 독자적인 정책을 펼 수 있으나 베트남 법에 바탕을 두고 있어야 한다.

타이 사회는 전통적으로 강력한 계급사회였다. 영주, 귀족과 같은 지배 계층과 자유농 계층, 타 지역에서 이주해온 주민과 시민의 권리를 박탈당한 꾸웅, 녹, 뿌아, 쏬, 후온 계층, 생계수단이 없어 경제적인 모든 것은 영주에게 의탁하는 소작농 계층으로 나뉘었다. 영주와 귀족이 행정을 처리 하였으며, 토지를 배분하고 주민의 의무를 결정지어 주었다. 처음에 영주와 귀족에게 속한 땅이 그리 많지 않았으나, 시간이 지나면서 결국 일반 농부에게 할당된 땅보다 20-30배가 더 많은 땅을 집중적으로 소유하게 되면서, 이들 사회 내에 계층분화가 뚜렷이 일어나게 되었다. 또한 타이족 내에는 가족성에 따른 계층이 존재한다. 로(Lo), 비(Vi), 록(Loc), 루(Lu), 쩡(Quang), 카(Kha)와 같은 평민 가문과 제오(Deo), 삼(Sam), 감(Cam), 사(Xa), 박(Bac) 등과 같은 귀족 가문이 있다. 1945년까지도 계급사회가 그대로 유지되어 같은 계층끼리 혼인을 해야 했다. 젊은 농부가 관리의 딸과 결혼할 수 없었으며, 농부의 딸이 관료의 아들과 결혼했을 경우 정식 아내의 위치를 차지할 수 없었다. 그러나 독자적인 연방을 이루고 있던 타이족이 베

트남 공산 세력에 종속되면서 이러한 계급사회도 와해된 것으로 보인다.

법적으로는 평등한 사회이지만 뿌리 깊은 계급의식이 잔존하고 있는 것으로 보인다. 현장 조사 중 인터뷰에서 한 소녀¹⁸가 자신이 어머니가 삼¹⁹가문이라고 밝히는 등 청소년 계층까지 가문에 대해 인식을 하고 있었다.

(4) 주변 종족 및 이웃과의 관계

응에안성 인구의 86%은 비엣족이다. 나머지 14%는 26개의 소수민족들이 차지하고 있다. 40만명의 소수민족들 중 26만명이 타이족이며 나머지는 테이(Tay)족 6만명, 몽(H'Mong)족 1만 4천명, 뮤(Kmu)족 1만 3천명, 토(Tho)족 5만 3천명으로 구성되어 있다. 또한 5년 전에 단라이(Danlai)라는 종족이 새롭게 조명되었다.

타이족은 매우 친근하고 활발한 민족으로 주변 종족과도 우호적인 관계를 맺고 있다. 결혼식과 같은 대소사에 이웃 종족 주민들을 초대하여 즐거움을 나눈다.

(5) 현재 이슈

응에안성 소수민족은 경제적으로 열악한 상황에 놓여 있다. 따라서 이들 지역의 핵심적인 이슈는 경제 개발 계획이다. 베트남 정부는 이들의 경제 수준을 끌어 올리기 위해 다양한 정책을 동원하여 경제 지원을 하고 있다. 촘모이 마을을 중심으로 댐 건설을 진행하여 농업 생산량 증대를 도모하고 있고, 촘모이 마을을 비롯한 몇몇 마을을 모델로 선정하여 어업, 농업, 축산업이 하나된 농경 마을을 형성하려는 시도를 하고 있다.

(6) 여성의 역할

전통적으로 타이족은 결혼이나 가족생활에서 남자가 우월한 위치를 점하였다. 화이트타이족의 경우 딸을 이방인처럼 취급하였으며, 잠도 나그네들이 자는 곳에서 자야만 했다. 아내는 남편의 성을 따라야 했고 남자가 여자를 납치하여 결혼을 하기도 했다. 지금도 남성 중심의 가부장적 성격은 남아 있으나 이장 후보의 자격을 얻을 수 있을 정도로 여성의 위치는 상승되었

¹⁸ 땀(Tam), 촘모이 마을에 사는 타이족, 15세 소녀

¹⁹ 타이족의 귀족가문

다. 가정에서도 아내와 엄마로서 존중을 받는다. 타이 사회와 가정에서 기대하는 여성상은 가정에 충실한 여성이다. 온유한 성품을 지녀 좋은 아내, 엄마, 며느리의 역할을 잘 감당하며 집안 일, 농사 일에 충실한 여성을 선호한다. 이는 일반적인 베트남 국민이 기대하는 여성상과 다를 바 없다. 하지만 도시에 사는 국민들과 달리 타이족은 여성의 교육 수준이나 능력을 고려하지 않는다.

맞선보다는 연애를 통해 결혼을 하는데 서로 합의 하에 이혼을 하기도 한다. 이혼 후에 다시 재혼을 할 수도 있으며 여성에게 특별한 차별이 존재하지 않는다. 사별 후에 재혼도 자유롭게 이루어 진다. 혼자 사는 여성도 농사 일을 하며 경제적인 어려움 없이 살아갈 수 있다.

타이족의 여성은 타 종족의 여성에 비해 활발하고 부끄러움이 없는 것이 특징이다. 외부인이 다가가도 친밀하게 인사를 건네며 악수를 청한다. 매우 적극적이며 표현이 솔직하다. 여성은 아이를 돌보고, 요리를 하며, 농작물을 기르고, 가축을 사육하는 일을 한다. 농경사회에서 일반적으로 하는 일을 담당하며 남성이 하는 일과 특별한 차이가 없으나 직물을 짜는 일은 여성의 고유 역할이다.

(7) 요약

가족구조는 대부분 일부일처로 같은 종족끼리 마을을 형성하여 살고 있다. 알락 종족의 의사결정권은 남성, 그 중에선 촌장에게 있으며 촌장은 공산당원이며 부촌장은 비밀경찰인 경우가 다반사이다. 여성의 주로 가사를 담당한다. 주변 종족과는 서로 일손을 돕고 혼례를 하기도 하며 우호적 관계를 가진다.

6. 문화분야

(1) 개요

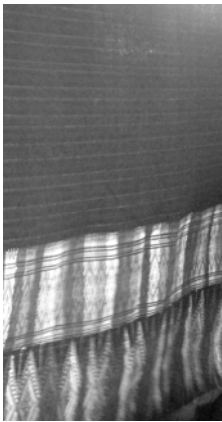
베트남은 유교의 영향으로 예절의식이 높으며 특히 경로사상은 우리나라보다 더 숭상되고 있다. 또한 사회주의 영향으로 평등의식이 보편화 되어 있다. 베트남인들이 즐기는 오락은 카드 놀이, 장기, 당구 등으로 한국과 비슷하다. 또한 TV시청을 아주 즐기는 편이다. 별다른 오락거리가 없는 곳에서는 아내와 아이를 현대의 오토바이에 태우고 드라이브를 즐기는 모습도 쉽게 찾아 볼 수 있다. 젊은 층은 카페에서 커피를 마시거나, 댄싱홀 또는 최근 급속히 번진 가라오케에 가서 춤과 노래를 즐긴다.

조사팀이 조사한 응에안성 내 타이족 역시 오랜 역사를 가진 다양한 문화 행사를 가지고

있었다. 일상 속에서 춤과 노래를 즐기는 모습을 볼 수 있었고, 전통싸움, 전통의식과 축제 등의 대가족 제도와 공동체를 중시하는 타이족은 어린 시절부터 예절과 사회규범을 중시한 교육을 받고 있었다. 또한 밤11시부터 새벽1시 사이에 결혼식을 하는 독특한 결혼문화도 갖고 있으며, 자연환경에 의존도가 높은 타이족은 환경보존의 전통 때문에 지속가능한 개발을 매우 중요시 하기도 한다. 타이족은 또한 사원과 국립공원 등 응애안 지역에만도 약 1000여 개의 역사, 문화 유적지를 갖고 있다.

(2) 예술

타이족의 예술은 고유의 특성을 지녀 전승되고 있는데, 먼저 의복에서 볼 수 있는 다양하고 화려한 능라문양은 타이족의 예술적 문화 차원을 지니며, 계승되고 있다. 타이족의 가무에 있어서 대표적으로 여겨지는 춤들이 있는데, 축제의 밤에 젊은이들이 추는 민속춤인 ‘소에 봉(Xoe Vong)’춤, ‘추수하는 농부의 춤’, ‘노젓는 춤’, ‘방패춤’ 등이 있다. 뒤이어 나타난 원뿔모자 춤 및 ‘무아 샵(mua sap: 대나무 춤)’도 볼 수 있다.



〈그림 V-1,2,3〉 타이족 여성의 치마 문양

(3) 명절, 축제오락

타이족은 대중문화가 매우 발달했는데, 특히 응애안 서부 지방에 있는 타이족은 수세기를 거쳐온 값진 문화를 갖고 있다. 타이족의 문화 활동 중 전통 의식과 축제에서 동굴 나들이 축제 (Cave-Picnicking Festival)라는 문화 행사가 알려져 있다. 이것은 퀴 홉(Qui Hop)현 (district) 탐 몽(Tham mon)지역의 몽(Mon)동굴에서 매년 음력 1월 3일~10일에 행해지며, 배

우자를 전제한 짝을 찾기 위해 이루어졌던 전통행사이다. 모든 연령대가 참여하나 주로 젊은 미혼남녀가 참여한다. 참여지는 하루에 단 한번만 동굴에 들어 가서 그들 스스로 이성(異姓)을 찾을 때까지 있을 수 있다. 그들은 어떠한 불빛도 갖고 들어갈 수 없기에, 일단 여자들이 2, 3명 조를 만들어서 들어가면 남자들도 조별로 들어가서 어둠 속에서 더듬거리며 상대를 찾는다. 어떠한 말도 하지 않고 몸짓을 통해 찾도록 하며, 상대방을 발견했을 때 남자가 동굴에서 여자에게 말을 건네고 구애를 한다. 동굴에서 남자가 자신의 여자라고 확신이 들면 이름을 물은 후 그녀의 부모에 대해서와 자신과 결혼 할 수 없는 친척관계인지 확인한다. 남자는 여자가 아무리 힘이 세고, 억세더라도 자신의 여자라고 생각되면 교제 후 그녀에게 고백하고 동굴 밖으로 데리고 나온다. 이렇게 어둠 속에서 일어나는 고백방법은 갈등을 피할 수 없지만 그럼에도 서로가 맞다고 생각되면 그 커플은 손을 잡고 동굴 밖으로 나와 남자의 부모님께 알리기 위해 남자의 집에 간다. 부모님은 그들이 부부가 되기 위한 도움과 호의적인 상황으로 보호해줄 책임을 가진다. 이 행사는 어둠 속에서 행해지는 행사로 지역사회간, 남녀간의 호기심을 포함한 것으로 보인다. 많은 미혼남녀들이 배우자를 찾기 위해 이 동굴에 가기를 열망한다.

이와 비슷한 관행으로 달빛 체조(Moonlight Dance)와 달빛 산책(Moonlight Stroll) 등이 있다. 이것은 사회 기본적 구성인 가정을 이루게 하는 애정관계에 대한 풍습이다. 일찍이 타이족 사이에서 사회적 행사가 사실상 없었을 때, 이 동굴 나들이 축제는 젊은이들이 사랑을 발견하고 교제하는데 좋은 기회를 주어왔다. 이 축제는 그 취지와 목적에 있어서 응애안 서부의 타이족 문화에서도 역사성을 지닌 특징적인 행사로 여겨진다.

(4) 결혼과 장례

타이족 고유의 남자의 청혼 방식은 자정에 여자가 자고 있는 집으로 찾아가 여자를 깨워서 사랑을 고백하는 것이다. 결혼식은 하루 종일 진행 된다. 낮에는 신부 집에서, 저녁에는 친구 집에서 잔치를 하고, 밤 11시에서 다음 날 새벽 1시까지 신랑 집에서 결혼식을 치른다. 결혼식 날짜와 시간은 신부측에서 결정한다. 결혼 하기 전 신부측에서는 옷가지, 이불, 모기장, 베개, 매트 등을 준비하고, 신랑측에서는 제사상(향, 과일)등 신부의 조상을 섬길 준비를 한다. 결혼식 비용은 신부 측은 2백만 동정도가 들고, 신랑측에서는 보통 6~7백만 동이 든다.



〈그림 V-4〉결혼식 초청장 앞면



〈그림 V-5〉결혼식 초청장 속면

(5) 예절

타이족은 매우 예의 있고 공손하며 손님 접대를 즐겨 하는 종족이며 어린 시절부터 이런 사회규범을 익힌다. 타이족의 사회예절에서 가장 기본이 되는 것은 어른에 대한 존경심인데 그 존경심을 바탕으로 독립심과 자주성 또한 갖추어야 할 중요한 덕목으로 꼽힌다. 손님을 맞을 때 차(녹차)를 대접하고, 상황에 따라 과일을 대접하기도 한다. 삶은 달걀을 먹을 경우, 손님에게 달걀 껍질을 까서 주는 관습이 있다.

(6) 금기

타이족은 생태계와 밀접한 관계를 갖고 살아가기 때문에 환경 보전에 관한 분명한 금기를 갖고 있다. 금기 사항에는 개울가에 있는 나무를 베지 않는 것과 새끼를 벤 동물을 죽이지 않는 것 등이 있다.

(7) 관광지 소개

현재 응에안에는 1,000여개의 역사문화 유적이 있고 그 가운데 An Duong Vuong왕을 모신 사원, Quan Van Truong 장군을 모신 사원, 이태조의 아들인 이일광을 모신 Hoanh Son 사원, 19세기말에 건축된 Su Nu절, Mai Hac De왕의 기념비를 비롯한 132점의 국가 지정유적지를 가지고 있다. 특히 베트남 민족의 영웅, 세계 문화인물인 호치민 주석의 탄생지인 김리엔(Kim Lien)마을은 문화역사유적지로 해마다 100만 명의 관광객이 다녀간다.



〈그림 V-6〉지앙강

푸맛 밀림은 2001년 국가로부터 국립공원으로 지정 받았다. 푸맛 국립 공원의 특이한 동물들과 미개발 숲은 아름다운 풍경을 자랑한다. 국내외 과학자들도 북중부 지역과 베트남의 다양한 생물학적 가치가 높다고 평가하는 지역이다. 이곳은 생물학적 다양함에 대한 보존이 우선시 된 지역일 뿐만 아니라 매력적인 생태 관광지로서 알려져 있다. 이곳의 경치는 호젓하면서도 웅대하여서 시적인 분위기를 풍기었다 이중 지앙(Giang)강

은 푸맛 국립 공원 지역에 속한 관광지 중 하나이다. 강가 양쪽에 웅대한 석회산맥들이 있다.. 지앙강 외에 푸르른 산과 어우러진 150m의 켄(Kem) 폭포 또한 굉장히 매력적인 곳으로 정평이 난 관광지이다.

(8) 요약.

어린 시절부터 교육을 통해 예절의식과 사회규범을 중시하는 공동체 문화를 가지고 있는 타이족은 일상 속의 노래와 춤, 그리고 다양한 문화 행사 또한 가지고 있는 전통이 있는 종족이다. 특별히 푸맛 국립 공원이 속한 응에안 지역은 유형문화뿐만 아니라 무형문화가 풍부한 지역이다. 이 곳의 무형문화는 여행객들을 매혹시킬 만 한데, 응에안 서부에 있는 몇 개의 고대 타이 마을은 해외 관광객들을 끌어들이는 유명한 관광문화재이다. 응에안 서부에는 여러가지 축제가 있는데, 그 중 푸맛 국립 공원에는 꾸웅 사원 축제가 있다. 동굴 나들이 축제 (Cave-Picnicking Festival)라는 문화 행사도 있어 이후에 결혼으로 까지 이어지는 교제의 장으로서, 오랫동안 사랑 받는 전통 사회행사로 자리매김하고 있다. 남성이 여성의 집에 밤늦게 찾아가 청혼을 하고, 밤11시 이후에 결혼식이 이루어 지는 등, 심야에 중요한 행사를 하는 독특한 문화도 갖고 있었다. 2004년 전후로 TV가 보급되면서 오늘날 타이족은 새로운 대중문화가 형성되고 있는 변화의 시점이다. 또한 자연에 의존도가 높은 그들의 생활문화를 위협하는 외부로부터의 개발 압력에, 타이족은 지속가능한 개발정책을 유지해 나가고자 하는 문화적 입장을 가지고 있다. 그러므로 먼저 타이족의 다양하고 고유한 문화에 대해 얕으로, 그들의 자연 환경과 역사 속에 발견된 특수성을 이해하는 것이 중요하다고 여겨진다. 나아가 발전과 보존의 세계의 흐름 속에서 그들이 고유의 물결을 타고 복음을 접하게 되는 종족이 될 수 있도록 해야 한다. 이를 위해 문화적인 우열을 넘어서는 겸손한 접근이 필요하다.

7. 교육분야

(1) 개요

베트남 교육과정은 취학 전 교육으로 유아원은 생후 3~4개월, 3년, 유치원은 3세~6세, 3년이다. 초등학교는 5년, 중학교는 4년, 고등학교는 3년이고, 일반 고등학교와는 별도로 전국에 약 200여 개의 특수학교가 있다. 학교 여름방학은 미국식으로 6, 7, 8월이고 9월 5일에 모든 학교가 함께 개학한다. 독특한 점은 교실의 문이 앞에 하나만 있어서 선생님의 출입에 의해 학생들이 움직일 수 있다는 것이다. 유교의 영향으로 선생님에 대한 존경심이 높으나, 그것의 폐단으로 인해 촌지를 제공하는 일이 많다. 또한 베트남도 한국과 마찬가지로 교육열이 높아 과외가 성행한다. 대학교육은 주요과정이 준학사(전문대학)과정 3년~3년 반, 학사과정 4년, 약대 5년, 의대·치대 6년~7년, 석사과정 2년, 박사과정 2년~4년으로 이루어진다. 전국 대학 중 약 1/3이 초급사범대학으로 교사 양성을 위한 사범대학이 많은 편이다.

조사팀이 조사한 푸맛 국립 공원 주변 지역 경우, 도시에 비해 교육 환경이 열악하다. 대학교는 공원 주변 지역에는 없고, 공원이 속한 응에안성을 기준으로 3개의 대학이 있는데, 모두 빈(Vinh)이라는 도시에 있다. 공원 주변 지역에 거주하는 종족들은 도시에서 먼 곳에 거주하기 때문에 교육열이 높지 않은 편이다.

(2) 현황

조사팀이 방문한 타이 마을 안에는 유치원 6개, 초등학교 7개, 중학교 1개 있고, 구단위로 고등학교 2개가 있다. 유치원이 없는 마을은 할아버지 또는 할머니가 어린 아이를 교육하기도 한다. 의무교육은 초등학교까지이고, 정부에서 학비의 95%를 지원해준다. 초등학교는 작은 학교의 경우 교사 한 명이 한 반을 맡아서 교육하고, 큰 학교의 경우 과목별로 가르친다. 한 반당 인원수는 30~50명 정도 된다. 교육 자체에는 남녀 교육 차별이 없으나, 여자를 학교에 보내지 않는 경우도 있다. 학교에서 멀리 떨어진 지역에는 이동학교(Mobile school)가 운영되기도 한다.

(3) 인식

타이족을 비롯한 일반적인 소수민족 주민들은 교육의 필요성을 인식하지 못한다. 열악한 경제 수준과 농업을 주요 직종으로 하는 타이족은 아이들이 공부를 해야 한다는 인식이 부족하다.

목적과 동기유발이 부족하다. 대부분의 아이들이 부모님의 직업을 이어가야 하고, 낮은 수준의 경제 여건과 교육 환경 때문에 교육열이 낮은 편이다.

(4) 대학

대학교는 푸맛 국립 공원이 있는 응에안성에 빈(vinh) 대학교, 빈 교육대학교, 빈 기술교육 대학교 총 3개의 대학교가 있다. 대학 졸업생이 선호하는 직업은 교사, 공무원 등이 있다.

(5) 요약

타이족 마을 안에는 유치원, 초등학교, 중학교가 모두 있고, 특별히 유치원이 없는 마을의 경우 집안 어른들께 교육을 받는다. 초등학교 교육까지가 의무교육이며, 공산주의 사회인 만큼 정부에서 학비의 95%를 지원 받는다. 도시와 멀리 떨어진 농촌 마을의 교육환경이 그리 좋지 않아 교육열은 낮은 편이다. 도시에만 편중되어 있는 대학과 재정, 문화적 자원이 농촌에도 제공될 수 있어야 할 것이다. 외부로부터의 지원과 계몽활동이 필요할 수 있겠다. 하지만 베트남은 최근 WTO에도 가입한 국가로서 세계화의 흐름 속에 향후 개발이 이루어 지게 된다면, 농촌 마을에도 교통수단이 적절하게 갖추어 지게 되고, 빈에 있는 대학교까지 통학할 수 있는 길이 자연스럽게 열리게 될 것을 기대한다. 이 모든 일에 하나님의 계획하심이 있음을 믿고, 타이족 아이들의 교육을 위해서 기도의 씨를 심어야 할 때이다.

8. 종교분야

(1) 개요

베트남 내에는 불교(67%)를 비롯하여 카톨릭(12%), 까오 다이(Cao Dai, 유·불·도 혼합 1%), 호아 하오(Hoa Hao 2.7%) 등의 종교가 있으며 국민들의 일상생활에는 일반적으로 미신적 요소가 많이 포함되어 있다. 하지만 사회적으로 베트남 사람들의 가장 큰 숭배 대상은 호치민이다. 응에안성 꼰꾸옹현의 여러 소수민족들도 이러한 베트남의 전체적인 기류를 따르고 있으며 타이족도 유교, 불교가 혼합된 애니미즘을 신봉하며 조상신과 호치민을 섬긴다.

(2) 종교현황

타이족의 95%가 유·불·도가 혼합된 정령 숭배 사상을 가지고 있다. 특히 조상신과 호치민을 숭배하는 경향이 강하다. 나머지 5%는 기독교를 믿지만 복음주의자 비율은 0.35%에 불과하다. 응에안성 안에는 다수의 레드타이족과 일부의 화이트타이족이 살고 있는데, 역사적으로 이 두 종족은 동일한 타이계이면서도 언어, 문화, 종교적 색채가 다른 것으로 알려졌다. 화이트타이족의 경우 불교신자가 40%이고 나머지가 정령 숭배 사상을 믿는다는 조사 결과도 나와있다. 하지만 화이트타이 사역을 하시는 베트남 선교사님과 대화 결과 이들도 역시 위의 종교적 기류를 따르는 것으로 밝혀졌다. 한편 베트남 소수종족 관련 문헌자료에서는 화이트타이족이 절대 불교를 포용하지 않는 정령 숭배 주의자라는 내용이 기록되어있다. 아쉬운 점은 현지에서 직접 종교에 대한 질문을 하지 못하여 대립되는 정보를 정리할 수 없었다는 점이다. 다만 응에안성 안의 화이트타이 마을에서는 절이나 사원, 불상 등이 발견되지 않았지만 곧 꾸웁 지역에 사원을 중심으로 한 지역 규모의 축제가 이루어 지는 것으로 보아 불교 권이 성행함을 추측할 수 있다. 수치 상 짧은 기간 동안 일어날 수 있는 변화는 아니고, 공산당 집권 후 현재까지 베트남화가 진행되면서 고유한 화이트타이의 문화가 그대로 보존되지 않았을 것이라 예측된다. 한편 이러한 정보의 대립 역시 조사 지역과 시점에 따라 발생하는 차이라는 추측도 해 볼 수 있다. 화이트타이족의 경우 흩어져 있기 때문에 거주 지역에 따라 차이가 존재하는 것으로 볼 수 있다. 이런 분포 및 거주 상황은 현장조사와 베트남 수도 하노이에 있는 소수민족박물관에서 알아낼 수 있었다. 하지만 여호수아 프로젝트, 베다니 기도 센터 등 화이트타이에 대한 사전조사 자료를 얻는 곳에서는 응에안성에 거주하는 화이트타이족에 대한 언급이 되어 있지 않아 지역적 특성이 고려되지 않을 가능성이 있다.

(3) 종교 특징

타이족은 사후에 극락에 가게 된다고 믿는다. 타이족이 믿는 극락은 꽃이 가득한 곳이다. 따라서 그들의 제단에는 꽃이 달린 모빌이 달려있다. 이 모빌은 그들의 천국을 형상화한 것이다. 특별히 종교적 개념이 행동으로 드러나지는 않는다. 다만 제단에 과일을 놓고 제사를 지낸다. 블랙타이족의 전설을 보면 신이 내려와 도시를 세웠고 신과 인간이 포도나무 줄기를 통해 교류하고 있었으나 한 여인이 아들이 항상 신과 교제를 나누기 위해 포도 나무 줄기를 타고 올라가는 것을 불만스러워 하여 줄기를 끊었고, 그 후로 신과의 교류가 끊어졌다는 내용이 있다. 이런 설화가 이어져 오지만 역사적, 사회적 변화 속에 궁극적인 영적 대상에 대한 감수성은 떨어져지고 전통과 사회적 관습으로서의 종교심이 남아 있는 것으로 보인다.

응에안성 끈꾸엥현 촌모이마을의 경우 산신령을 믿는데, 이를 액운을 가져다 주는 대상으로 이해하여서, 산신령이 집 안에 들어오면 쫓기 위해서, 그 마을에 있는 무당을 불러서 푸닥거리를 한다고 한다. 그런데 현대화에 따라서 산신령의 존재를 믿지 않거나 무교로 돌아서는 일이 늘고 있다.

(4) 정치와 종교의 연관성

베트남은 현대화 가운데 종교적 감수성이 떨어짐에 따라 전통적인 종교심은 무교로 돌아서는 추세 속에 있으며, 종교로서는 유, 불, 도가 혼합된 종교와 카톨릭이 혼재해 있는 상황이다. 공산주의의 정치체제하에서 종교는 정치에 큰 영향을 주지 못하며 오히려 정부의 정책에 의해 종교의 대외적 활동이 통제 받고 있는 실정이다. 그러나 역사적으로 북부와 남부의 정치적 상황과 사회적 분위기의 차이로 인해, 북부는 종교활동이 경직되어있는 반면, 남부는 자유로운 편이다. 그러나 남부에서도 기독교는 여전히 정치적인 민감성으로 조용한 편이다. 반면 기독교의 분류지만 분명한 차이가 있는 카톨릭은 성행하고 있는 추세이다.

한편 베트남에서만 찾아볼 수 있는 정치관련 특징이 있다. 이는 오늘의 베트남을 세우는데 큰 역할을 이바지했던 호치민에 대해 동경 혹은 추앙을 넘어 이루어지는 숭배 수준의 문화이다. 베트남의 공산화를 일궈낸 정치적 인물이기도 한 호치민은 이미 이 세상을 떠났다. 그러나 그의 시체는 방부 처리되어 보존되어 오고 있다. 단순히 보존을 넘어 그의 시신을 안치한 묘소는 하루에 일정시간 일반인에게 개방되며, 평일을 막론하고 많은 베트남인들이 그의 시신을 보기 위해 찾아와 만원을 이룬다. 또한 그의 생전 사진은 조상을 모신 제단과 더불어 대부분의 베트남인들의 집에 자리잡고 있다. 응에안성의 타이족의 집들을 방문했을 때에도 그의 묘소앞에서 찍은 사진을 액자에 넣어 보이게 걸어놓은 것을 종종 확인할 수 있었다. 이는 공산 정권치하에서 이루어진 호치민에 대한 사상적 교육으로 나타나는 사회적 현상을 넘어 숭배의 수준을 보이고 있다.

(5) 기독교현황

타이족의 경우 기독교인 비율은 4.5%에 불과하다. 레드타이족의 경우 성경이 전혀 번역되어 있지 않으며, 화이트타이족의 경우 일부분 번역되어 있는 것으로 알려져 있다. 예수 영화 등 종족 언어로 된 기독교 매체도 존재하지 않는다. 응에안성 내부의 경우 개척된 교회가 없으며, 현지 교인도 존재하지 않는다. 또한 2001년 이후 현재 이 곳을 대상으로 사역하는 선교사, 선

교단제도 존재하지 않는다. 응에안성에는 타이족의 레드타이족과 화이트타이족이 거주하고 있다. 이들은 언어가 뚜렷이 구별되며 관습, 역사 면에서도 다른 면모를 보인다. 종교관에서도 역시 차이가 드러난다. 레드타이족은 95%가 유교, 불교가 혼합된 정령신앙을 가지고 있다. 기독교인의 비율은 4.5%이다. 한편 화이트타이족은 60%가 토속적 정령신앙과 불교가 혼합된 신앙을 가지고 있다. 이들은 사람이 다수의 영을 가지고 있다고 믿는다. 약 35%는 불교도들이며 기독교인 비율은 5%에 불과하다. 60%는 정령신앙과 불교가 혼합된 신앙을 가지고 있다. 이들은 기본적으로 베트남 사람들은 조상신을 섬긴다. 모든 가정에는 제단을 모셔두고, 조상신이나 돌아가신 할아버지, 아버지 등의 사진을 붙여놓고 향을 피운다. 제단 위에 과일바구니를 놓거나, 과일바구니가 그려진 사진을 붙여놓기도 한다. 또한 호치민을 국부로 모시면서, 거의 신에 준하는 위치로 올려 놓아 그를 찬양하고 있다. 가는 집과 관공서, 상점 등에서 호치민의 사진이 걸려져 있으며, 일반적으로 조상신의 제단에 호치민의 사진이 같이 걸려 있다.

특히 타이족은 조상신 외에 산신령의 존재를 믿는데, 산신령은 어떤 신의 개념이 아니라, 귀신의 개념으로 이해하는 것이 타당하다. 지역주민들은 산신령을 숭배하는 것이 아니라, 액운을 가져다 주는 대상으로 이해하고 있다. 예를 들어, 산신령이 집 안에 들어오면, 그 마을에 있는 무당을 불러서 푸닥거리를 해서 쫓아낸다. 타이족이 믿고 있는 영적인 대상은 산신령뿐이라고 한다. 그런데 현대화에 따라서 산신령의 존재를 믿지 않거나 무교로 돌아서는 일도 종종 있다. 타이족에게 숭배의 대상이 없는 걸로 보아서, 종교성이 심하지 않은 것으로 추정된다.

(6) 요약

응에안성에는 타이계에서 뗀어나온 레드타이족과 화이트타이족이 거주하고 있다. 이들은 언어가 뚜렷이 구별되며 관습, 역사 면에서도 다른 면모를 보인다. 종교관에서도 역시 차이가 드러난다. 레드타이족은 95%가 유교, 불교가 혼합된 정령신앙을 가지고 있다. 기독교인의 비율은 4.5%이다. 한편 화이트타이족은 60%가 토속적 정령신앙과 불교가 혼합된 신앙을 가지고 있다는 조사 결과도 있으나 정보의 통합과 통일이 필요할 것으로 보인다. 일반적으로 대부분의 타이족 가정에서는 제단을 놓고, 조상신과 호치민을 섬기고 있다.

현재 응에안성의 타이족을 대상으로 하는 사역단체가 발견되지 않았다. 또한 하노이에서 연락을 취할 수 있는 선교사님이 계시지 않았다. 선교사 수의 유무를 알 수 없으며, 선교사가 있다 하더라도 베트남의 한국 선교계와 정보교환이 잘 이루어 지지 않는 것으로 보인다.

IV. 타이족의 선교전략

1. 선교의 방해요소

(1) 선교제한국가

베트남은 종교의 자유는 있지만 선교와 전도의 자유는 없다. 그래서 종교에 자유가 있다고 하지만 기독교의 색채를 띠는 활동을 공공장소와 같은 곳에서 공개적으로 하는 것은 제한되어 개인적으로 신앙생활을 하는 것만이 가능한 실정이다. 선교사들이 입국을 하고자 할 때에는 비자를 허가하지 않아 입국이 불가능하기 때문에 다른 이유를 들어서 입국할 수 밖에 없다. 다른 이유를 대고서 입국하여 비밀리에 선교활동을 하여도 대부분의 경찰들은 그 사실을 알고 있으며 선교사를 감시하고 그들이 국내에서 안정적인 생활을 할 수 없도록 차별하고 금전적인 요구를 하는 등의 어려움을 준다. 베트남 선교에 가장 큰 걸림돌은 복음을 듣는 자들의 마음의 상태뿐만 아니라 그들에게 복음을 전할 수 조차 없다는 사실이다.

(2) 접근의 어려움

베트남은 폐쇄적인 공산주의 국가로 외국인이 국내에서 거주하는 것을 제한하고 있다. 국내에 거주하기 위해서는 분명한 명분이 있어야 하며 그렇지 않을 경우에는 추방당한다. 특히 외국인이 선교를 목적으로 국내에 거주한다는 것이 국가 기관에 밝혀지면 일정 기간 동안 입국을 하지 못하도록 추방시킨다. 그렇기 때문에 선교사는 이 민족에게 복음을 가지고 집적으로 접근하기보다는 이웃이라는 인간관계로서 접근을 시도할 수 밖에 없다.

베트남 정부는 기독교의 교리가 사회주의 체제와 상반되는 부분이 있어서 체제 유지를 어렵게 만드는 부분이 있다는 것과, 소수 민족에게 기독교가 전파되면 그들이 독립하려고 하는 성향을 나타낼 수 있다는 것을 두려워한다. 때문에 외국인의 소수 민족에게로의 접근 또한 제한하고 있다. 예를 들면 단라이 종족은 국경지대에 거주하고 있는데 이곳은 앞에 언급한 이유 때문에 외국인이 정부의 허가를 받아야만 들어갈 수 있는 지역이며 허가를 받기 위해서는 적절한 명분을 가지고서 높은 허가요금을 내야 한다. 그래서 외국인 선교사가 그곳에 들어가기 힘들 뿐만 아니라 그들과 함께 거주하며 이웃의 인간관계를 형성해 나갈 수 조차 없다. 베트남 정부의 ‘기독교 교리를 향한 부정적 의식’과 ‘외국인의 출입제한’이 복음을 필요로 하는 민족들에게로의 접근을 어렵게 하는 것이다.

(3) 토속신앙

도시에 살고 있는 베트남인과 소수 민족의 마을에서 살고 있는 소수 민족 대부분이 토속신앙을 가지고 있다. 체계화된 종교는 아니지만 오랜 전통으로 깊이 뿌리 박힌 신앙으로서 조상신을 섬기거나 정령을 기리는 것을 당연히 하고 있으며 외국인들로부터 듣는 복음은 진리가 아닌 외래문물쯤으로 여기고 있다. 그래서 선교사가 현지인들과 좋은 관계를 형성한 뒤에 복음을 전했을 때에도 그들은 선교사를 신고한다. 이렇게 베트남의 민족들의 의식 속에 토속신앙이 뿌리 깊이 들어와 있기 때문에 복음을 전하는데 어려움이 있다. 그리고 베트남 남부에는 많은 교회가 건립되었고 수많은 성도들이 있으나 카톨릭과 혼재되어있고, 말씀에 기반을 둔 교회이기 보다는 예수님을 그들의 토속신앙 속에 있는 정령들과 다름 없이 우상화한 곳이 많다. 이 민족에게 복음을 전하고 교회가 건립 되는 것에서 끝나는 것이 아니라 성도들 안에 내재해 있는 토속적 신앙들이 사라지고 제대로 말씀 안에서 양육되는 것까지 전략을 세워야 할 것이다.

(4) 물질주의

인도차이나 반도에서 가장 빠른 성장을 보이고 있는 베트남은 1986년 이후 개방화 정책을 지속적으로 펼치며 상업과 관광업이 발달하면서 8%에 육박하는 경제성장률을 매년 보이고 있다. 그러나 물질적으로 풍족해지는 동시에 물질주의가 자리잡고 있다. 정치계에서는 물질만능주의가 팽배해서 법에 위반되는 것들도 돈으로 눈감아주는 일이 다반사다. 그리고 청소년들이 대학을 진학하려는 목적도 좋은 대학에 가서 좋은 직장에 취직하여 돈을 많이 벌고 또 그런 배우자를 만나서 부자로 사는 것이다. 이런 모습을 볼 때 베트남은 한국의 경제발전 집중시기에 사회 분위기처럼 돈이 주는 풍요로 인해 물질만능이 퍼져가는 시기이기 때문에 복음이 전파되고 교회가 세워졌을 때 교회에서 헌금, 십일조를 내는 것을 이해하지 못하고 그것에 반감을 품고 기독교를 배척하는 경우가 많을 것이다.

2. 선교전략

(1) 복음의 접촉점

1) 생태관광 (푸맛국립공원)

베트남 응에안 성에는 푸맛국립공원(Pu Mat National Park)이 있다. 베트남에는 모두 10개의 국립공원이 있는데 푸맛은 그 중의 한 곳이다. 국립공원 본부에는 숙박시설이 있어서,

여기에서 숙식을 해결할 수 있다. 외진 이 지역에서 외국인이 묵을 수 있는 거의 유일한 곳이다. 푸맛국립공원은 다양한 생물의 서식지와 생태관광으로 알려져 있다. 그래서 생물학을 공부하는 사람이나 생태관광에 관심이 있는 사람을 통해서 이곳 직원들과 교류를 하게 된다면 이곳 직원들에게 복음이 전해질 수 있을 것이다. 또 그렇게 되면 푸맛국립공원 내에 사는 타이 족에게도 복음이 전해질 수 있을 것이다.

2) 자연보존지역 (Nature Reserves)

베트남에는 국립공원 외에 총 26개의 자연보존지역이 있다. 베트남 정부는 나날이 감소하는 생물 다양성에 위기의식을 느끼고 국립공원과 자연보존지역들을 지정하였는데, 이렇게 생물 다양성이 감소하는 원인은 숲에 살고 있는 소수민족들이 산림을 파괴하기 때문이다. 소수민족들은 숲에서 농작물을 재배할 땅과 빨갭, 자연 식품, 약초, 그리고 생필품을 사기 위해 시장에 내다 팔 목재 등 많은 것들을 얻는다. 때문에 정부는 생물 다양성을 보호하고 복원하기 위해서 UNDP나 World Bank와 같은 외국의 NGO 기관들의 지원을 받으며 많은 노력을 기울이고 있다. 그래서 자연보존지역 안에 살고 있던 소수민족들은 경계 밖으로 이주되고, 경계 안의 경작지는 더 이상 사용할 수 없게 되었다. 뿐만 아니라 자연보존지역 안에서의 채집도 허용되지 않게 되었다. 그렇지만 근본적인 문제는 정부와 소수민족과의 협력이 이뤄져야 하는 것이다.

이러한 소수민족 사람들은 베트남에서도 가장 가난한 사람들이다. 이들의 생존 문제도 굉장히 중요하다. 그래서 공산당과 정부에서는 자연보존지역 주위에 살고 있는 사람들의 배고픔과 가난 문제에 큰 관심을 가져왔고, 가난을 해결하기 위한 혁신적인 개발 정책들을 발표해왔다.

응에안 성에는 2개의 자연보존지역(Pu Huong, Pu Hoat)이 있는데, 응에안 성에 살고 있는 타이 족의 약 80%가 푸후옹(Pu Huong) 자연보존지역 주위에 살고 있다. 이곳에 살고 있는 타이 족들도 비슷한 처지에 있을 것이라 추측된다. 이러한 동일 어려움을 겪는 타이 족에게도 이들의 실제적인 필요를 채우며 복음이 전해져야 할 것이다.

3) 가난

위에서 설명한 것처럼 타이족들의 생계 수단은 그리 윤택한 삶을 보장하지 않는다. 그들 중 다수가 1년의 3개월 정도는 주식인 쌀이 넉넉지 못해서 옥수수과 카사바를 먹으며 살아가고 있다. 이러한 소수민족들이 정부의 산림보호정책에 의해서 그들의 생활터전에서 쫓겨나게 된다면 이들의 생활은 더욱 어려워 질 것이다. 이러한 소수민족들의 상황을 잘 이해하고 가난으로부터 벗어나는데 도움을 준다면 그들이 복음에 더 쉽게 마음 문을 열 것이다.

4) 타이족의 계급의식

공산주의의 영향으로 평등의식이 생겼지만 타이족에게는 전통적으로 귀족과 평민의 계층의식이 있어 왔다. 타이족과 삶을 함께 공유하면서 그들에게 조건 없는 섬김과 사랑의 정신을 보임으로 오랜 계층의식 속에서 상처받은 타이족들을 위로할 수 있을 것이다. 그들의 위로자가 되어주고 친구가 되어준 다음에 우리의 이 정신은 하나님으로부터 받은 것이라고 전하며 함께 복음을 전한다면 더 쉽게 그들이 마음을 열고 주님을 영접할 수 있을 것이다.

5) 식물 유통

타이족의 전통의상은 아름다운 무늬로 짜인 직물로 만들어지는데 외국인들 뿐만 아니라 현지 베트남 사람들까지도 그들의 직물에 주목한다. 이 아름다운 직물을 기독교계 제단에서 합리적인 가격에 구입해서 판매하는 사업을 편다면 타이족들도 그 기독교계 제단을 통해서 수익을 얻을 수 있고 제단은 그들과 가까이 접촉할 수 있는 기회를 얻고 복음을 전할 기회도 얻게 될 것이다.

6) 대중매체

타이족 마을의 일부 가정에서 TV를 발견할 수가 있다. TV시청은 외부로부터 멀리 떨어져있는 이 마을 사람들이 외부에서 일어나는 일을 접할 수 있는 유일한 방법이자 농한기와 오후시간에 주로 보며, 이들은 TV에서 방영하는 외국드라마에도 관심이 많다. 만약 기독교채널을 개설하고 활성화 시켜서 방송을 내보낸다면 TV를 자주 보는 이들이 복음을 담고 있는 방송을 시청하게 될 확률이 높아질 것이다. 더불어 간접적으로 기독교 문화를 내포한 방송 프로그램을 보내는 것도 좋을 것이다.

7) 의료시설

소수종족의 마을 대부분은 의료서비스를 전혀 못 받는 상태는 아니기에 농촌 의료센터를 개설해야 할 정도로 아주 시급한 문제는 아니지만 외부로의 접근이 어려운 일부 몇몇 마을에서는 위급한 상황이 발생했을 때 응급처치라든가 환지수송의 문제가 있을 수 있다. 외부에서의 접근성이 떨어지는 곳의 마을에 의료센터를 개설함으로 주민들과의 접촉을 시도할 수 있고 복음을 전할 수 있는 기회도 생길 것이다.

8) 교육시설

베트남은 초등학교까지 의무교육이며, 일련의 과정을 마친 젊은이들은 대부분 대학에 진학해서 공부를 하고 졸업 후에 대도시에 나가 돈을 벌기를 원한다. 그러나 이 지역의 교육한

경은 좋지 못하다. 타이족 마을에는 유치원, 초등학교가 있고 중학교가 하나 있다. 고등학교는 이 근처 지역에 없어서 수십 km가 넘는 곳으로 고등학교를 다녀야 한다. 이렇게 통학 환경이 좋지 않고 집안의 가업이 농업인 경우가 많아 고등학교를 다니는 학생은 별로 없다. 작은 규모로 장학 제도를 마련하여 우수 학생을 선발한 후 지속적으로 장학금 후원을 하면서 후원 대상자들과 지속적인 교류를 통해 신앙적인 영향을 준다면 이 종족에 영향력을 행사할 수 있는 인재가 양성될 것이다.

9) 한류 열풍

베트남에서는 한류열풍이 불고 있다. 대장금, 주몽 등과 같은 한국 드라마들은 베트남인들이 즐겨 보는 드라마가 되었고 타이족의 집에서 까지도 장나라, 김희선, 김혜수 등과 같은 한국 연예인의 포스터를 볼 수가 있다. 이런 한류 문화의 영향으로 베트남 인들은 한국에 대해 더 많은 관심을 가지게 되었고 자연히 한국어를 배우고 싶어한다. 그들에게 우리는 소수 그룹으로 혹은 1:1로 한국어를 가르쳐 주면서 자연스런 교제가 이루어질 수 있으며 서로를 신뢰할 정도로 좋은 인간관계를 유지, 개발하고 먼저 그들이 경찰에 고발하지 않을 정도의 우정을 쌓은 후에 복음을 전한 후 한국어 교육과 함께 성경공부를 통한 양육이 이루어질 수 있을 것이다.

(2) 선교전략 제언

1990년 말에 베트남 개신교 성도는 약 30만 명에 이르렀다. 최근 몇 년에 걸쳐 각 개신교 교단들은 교회 성장을 위해 "종교의식 회복, 성도 배가운동, 교회강화" 등 많은 것을 계획하고 있으나 기독교인에 대한 압력은 계속해서 잔혹해지고 있고 특히 가정교회, 중국에서는 지하교회, 처소교회라 불리는 등록되지 않은 교회에 대한 박해가 심하다. 1975년 이후 베트남 공산당 정권하에서도 교회는 계속 성장하였다. 또한 개방정책 이후 공산주의로 약화되었던 베트남 사람들의 종교에 대한 관심들이 다시 고개를 들고 있다. 베트남의 소수민족선교는 국내외 사역주체들의 연합과 더불어 장기적인 계획과 전략을 세우는 것이 필요할 것으로 보인다.

1) 환경관련 NGO 활동

베트남은 공산주의 국가이어서 선교활동에 제약이 많다. 때문에 창의적인 접근 방법이 많이 필요한 지역이며 창의적인 접근 방법의 하나로 NGO 활동을 들 수 있다. 베트남에서는 정부기관(GO)보다 NGO가 활동하기에 더 편하다. 왜냐하면 NGO는 경찰(공안)에게 통제를 받지 않고 파콤(PACCOM, 국민원조조정위원회)이라고 하는 특수기관에 의해서만 통제를 받기 때문이다. 베트남의 NGO 현황은 2004년 기준으로 외국 NGO 수가 560개이고, 정부로부터의

지원금은 1억 4천만 불이다. 그 중 환경분야는 5% 정도이다.

베트남 정부의 2006~2010년간 5개년 계획에 의하면 베트남의 주요 개발 목표의 방향은 경제성장, 사회개발, 환경보호 측면의 지속가능한 개발이다. 경제성장을 하면서도 환경보호 측면을 같이 고려하고 있는 것을 알 수 있다. 또 환경보호 지표에서 산림녹화율이 중요한 지표로 나와있다. 이러한 점들을 미루어 볼 때 환경관련 NGO 활동이 선교의 좋은 전략이 될 수 있을 것이다. 특히 국립공원과 자연보존지역의 산림보호와 소수민족 관련 사업을 하게 된다면 소수민족들과의 접촉을 많이 할 수 있을 것이다. 그리고 정부 정책에 의해서 생활터전을 옮기게 된 소수민족 마을들에 건축지원을 통해서 지속가능하고 친환경적인 ‘생태마을’ 조성 사업을 하게 되면 정부에서도 적극 환영할 것이다.

현재 응에안 성에는 국립공원 1개(Pu Mat)와 자연보존지역 2개(Pu Huong, Pu Hoat)가 있다. 그리고 푸후옹 자연보존지역에는 응에안 성에 살고 있는 타이족의 약 80%가 밀집해서 살고 있다. 이 지역에 환경 관련 NGO를 통해 접근하게 되면 타이족에게 복음을 전할 수 있을 것이다.

2) 경제지원 NGO 활동

타이족은 대부분 숲에서 화전을 일구고 농사를 지으며 가난하게 살고 있다. 인구가 점점 늘어남에 따라 화전을 더 많이 필요로 하지만, 정부에서는 산림보호의 이유로 더 이상 산림을 파괴하지 못하게 하고 있고, 심지어 그들의 생활터전을 자연보존지역 밖으로 이주시키고 있다. 그렇지 않아도 식량이 부족한 상황에서 이렇게 되면 타이족의 가난은 더욱 심해질 것이다. 그래서 이들이 배고픔을 면하고 가난에서 벗어날 수 있도록 하는 도움이 필요하다. 예를 들면 송아지 대부 사업 등을 통해서 이들의 생활을 지원할 수 있다. 그렇게 되면 생활여비가 생겨서 식량이 부족해서 굶주리는 것은 피할 수 있을 것이다. 이 외에도 타이족이 가난에서 벗어날 수 있도록 도와줄 수 있는 여러 가지 방법을 통해 복음을 전할 수 있을 것이다.

3) 소수민족 직물판매 유통사업

우리가 소수민족에게 접근하고 영향력을 끼칠 수 있는 관계가 되기 위해서는 그들의 경제에 개입하는 것이 좋다. 베트남 정부도 경제적으로 자신들에게 이득이 될 때에는 종교적인 활동을 제한하지 않는데, 경제적으로 도움이 시급한 소수민족의 경우에는 더 경제적인 활동을 환영할 것이다. 타이족 전통의상의 직물은 독특한 색상과 무늬로 상품화로서 가치가 높아 그것을 부각하는 전략으로 유통시장에 진출할 수 있다. 타이족에게 전통직물 생산을 장려하여 일정 수량을 획득하고 다음에 타이마을에서 멀리 떨어져 있는 도시나 외국으로 유통시켜서 판매하는 것이다. 그렇게 하여 얻은 수익 중 일부를 유통업자가 가지고 나머지는 타이족에게 돌려주는

방식으로 하면 타이족의 입장에서는 자신들의 전통기술을 가지고서 돈을 벌 수 있고 유통업자인 선교사의 입장에서는 그들과 잦은 접촉을 할 수 있기 때문에 선교에 유리할 것으로 여겨진다. 단순히 경제적 이득을 위한 매매가 아닌 유통이 지닌 긍정적 특성을 살려, 현지 인적 자원과의 교류 및 연합 가운데 그리스도인의 정직한 운영 및 관리로 베트남 사회에서도 모범이 되는 사례가 된다면 가장 좋은 영향을 줄 수 있을 것이다.

4) 빈 대학교(Vinh University)와 학술교류 프로그램

리서치 기간 중에 한 외국인 교수를 만날 수 있었다. 그 교수는 빈 대학교의 교수로 푸맛 국립공원 지역의 식물들을 조사하기 위해서 학생들과 함께 리서치 팀을 구성하여 푸맛 공원에 왔다고 했다. 베트남에는 푸맛 국립 공원을 포함하여 10개의 국립 공원이 있으며 26개의 자연 보호 구역이 있는데, 자연보호구역에는 일반인의 접근이 제한되어 있다. 그러나 대학과 같은 학술적 기관은 리서치를 목적으로 접근할 수 있다. 타이 족은 응에안 성의 Pu Huong 지역은 응에안 성 내 타이족 26만 명 중 20만이 분포되어 있는데, 응에안의 빈(Vinh) 시에 위치한 빈 대학교와 교류함으로써 그 곳을 리서치하고 접근 할 수 있는 기회를 가질 수 있을 것으로 기대된다. 또 빈 대학교와 자매결연, 교환 교수/학생 프로그램 자체는 베트남 내 지식인층인 학생/교수들에게 복음의 전파를 위한 접촉점이 될 수 있을 것이며, 복음화가 덜 되어 있는 응에안 성의 성도(省都)인 빈에 접근할 수 있는 거점을 마련할 수 있는 기회로 생각된다. 현재 빈 대학교 생물학과는 미국의 St. Louis University 생물학과와 학술교류를 하고 있다.

(3) 주체별 역할

위에서와 같이 타이 종족의 복음화를 위한 선교전략들을 도출해 보았다. 위의 선교전략들을 수행하기 위해서는 현지 선교사뿐만 아니라 한국교회와 관련 단체 등 여러 주체들이 모여서 함께 그 역할들을 맡아서 이루어 나가야 한다.

1) 현지 선교사

베트남에 머물며 다양한 정보를 직접 접할 수 있는 현지 선교사 중에서 베트남에서의 타이 종족의 위치와 상황들을 보다 정확하게 이해하고 현지 전략들을 계획해야 하는 이들이 있어야 한다. 그래서 앞으로 베트남의 소수 종족 지역을 타깃으로 들어가려는 이들에게 베트남 현지 상황과 종족 현황 등을 알려줄 수 있어야 하고 이후에도 원활하게 정보를 교류할 수 있어야 한다. 타이 종족과 같은 경우 응에안 성 외에도 다른 성에 많이 거주하고 있기 때문에 다른 곳에서 타이 종족을 대상으로 사역하고 있는 기존의 선교사와 정보를 공유하고 서로 간의 연합

이 잘 이루어진다면 보다 효율적인 선교가 이루어질 것이다.

2) 한국교회

한국교회는 베트남의 전반적인 선교 상황을 정확하게 파악하고 그에 따른 후원과 선교사 파송을 해야 한다. 베트남과 같은 경우 특히 북부와 남부의 큰 차이가 있어서 이에 대한 전반적인 이해가 반드시 있어야 하며, 현지 사역자와 상의 후 실제적인 결정을 해내야 할 것이다. 또한 한국교회는 소수 종족 선교를 위해서 응에안 성의 타이족과 같은 이들을 입양하여 품고 기도하는 역할을 감당해야 할 것이다. 이런 한국 교회들을 통해 타이 종족을 비롯한 소수 종족 선교 및 사역에 대한 관심이 높아지고 기도와 물질의 후원이 일어나게 될 것이다.

3) 관련 NGO 단체

베트남 선교에 있어서 NGO 단체의 역할은 매우 크다고 볼 수 있다. 우선 베트남이 선교제한국가이고, 이동과 접근의 어려움이 있기 때문에 일반 선교사역은 거의 어렵기 때문이다. 그래서 창의적 접근 방법에 의한 NGO 단체의 역할이 매우 중요하다. 타이 종족 선교를 위해서 관련된 NGO 단체는 새롭게 베트남에 진출할 수도 있겠고, 이미 베트남에서 활동을 하고 있는 NGO 단체라면 그 활동 영역을 응에안 성으로까지 확장할 수 있겠다. 그래서 이러한 NGO 활동을 통해서 타이 종족과의 접촉의 기회가 생기고, 그 가운데 그리스도의 사랑을 표현함으로써 복음이 전해질 수 있을 것이다.

4) 한동대와 GFR의 역할

한동대와 GFR은 단순히 학생들을 하나님의 군사로 훈련시키고 미전도 종족을 리서치하는 것뿐만 아니라 선교사를 파송하는 역할도 담당 해야 한다. 한국교회와 선교단체의 통찰력을 넓히고 선교 전략 수립을 도울 수 있도록 정보 수집과 분석을 해야 한다. 그리고 GFR의 경우 초교파적 공동체라는 장점을 가지고 있으므로 한국교회 교파간, 선교단체간 연합에 있어서 공통분모가 되어 통합을 위한 중추역할을 수행 할 수가 있다. 또한 인도차이나 지역을 비롯한 동남아 그리고 전세계 국가와 각각의 미전도 종족에 대한 사회 문화 및 종교 상황을 조사하여, 선교 베이스 구축과 연구원, 선교사 파견으로 본격적인 전문 리서치 및 선교에 힘쓰는 공동체가 될 것이다.

V. 나가는 말

베트남은 인도차이나 반도 동부에 위치한 공산주의 국가이며 현재 급격한 경제 성장으로 주목을 받고 있는 나라이다. 시장 경제가 도입되는 성장가운데 과거보다 더 문명화 되고, 관광 산업을 중심으로 외국인의 출입국이 증가하고, 선교의 규모도 점차 늘고 있다. 그러나 그 이면에 여전히 공산국가 베트남의 통제와 억압이 이루어지고 있다. 종교의 자유는 있지만 선교의 자유는 없는 나라, 공산주의로서 국가적 통합을 우선하는 이 나라는 특별히 소수종족에 대한 복음전파에 대해 더욱 배타적이다. 인도차이나 반도의 소수종족들은 국가적 소속을 떠나 역사적으로 자연 분포 되어온 이들이기에 그 뿌리부터 국가에 대한 소속감이 미흡하다. 이런 이들에게 복음이 전파 되었을 때, 북부 몽(H'mong)족과 같이 종교를 중심으로 독립적 성향이 두드러지거나 독립에 관한 요구가 이루어 질것에 대해 매우 경계하고 있다. 이런 정치적 통제와 더불어 미흡한 사회기반 시설로 인해, 접근에 있어 어려운 점들이 많아 실제로 이런 소수종족을 향한 발걸음은 쉽지 않다.

이 가운데 복음화율이 현저히 낮은 응에안성에서 푸맛국립공원이라는 관문지역을 통해 타이족을 만날 수 있었다. 베트남의 소수종족에서도 그 역사와 문화가 깊은 종족으로 알려져 있는 타이족은 베트남의 주류사회를 이루었다고 하나, 베트남 전쟁을 전후하여 주류였던 타이족들은 이남하였다. 그러나 여전히 북부에는 블랙, 화이트, 레드 타이족으로 분류되는 많은 수의 타이족이 살고 있었다. 공산주의 이념의 베트남이기에 소수종족의 삶에 큰 사회적 편차는 없다고 하지만, 베트남의 경제성장으로 산간지대에서 화전을 짓고 산림 자원에 의존하여 살아가는 이들과는 경제적 격차는 점차 커지고 있다. 결국 경제적 이권이 사회적 이권이 되는 오늘의 시대가운데 점점 벌어지고 있는 경제적 격차는 이들의 경제, 교육, 의료 수준 전반의 열악함을 의미하고 있다. 무엇보다 베트남내의 복음화에서도 소외되어 있는 지역으로, 전통적으로 조상을 숭배하고 호치민을 높이는 베트남의 전반적인 종교성을 띄고 있다.

이런 응에안성의 타이족 복음화를 위해 그들의 우선적 필요를 알아 접촉점을 찾아내어 이들을 향해 이루어질 선교사역이 절실하다. 나아가 이런 타이족과 같이 사회 문화적, 경제적으로 점점 뒤쳐져가고 복음화도 미흡한 다른 소수종족을 향한 접근도 이루어져야 할 것이다. 이를 위해 실제 조사를 통해 선교 전략을 도출하여 실제적인 접근을 모색하고자 했다. 도출한 여러 접근 방법 중 가장 기대되는 방법은 NGO 단체의 활동이다. 특히 응에안 성에 거주하는 대부분의 타이족은 자연보존지역에 살고 있어서 환경관련 NGO 단체의 활동이 기대된다. 앞으로 베트남 내의 자연보존지역에 대한 전문적인 조사와 연구를 통해서 자연보존지역 내에 살고 있

는 타이족에게 접촉할 수 있는 구체적인 방법들을 모색해야 할 것이다.

다양한 상황가운데 여러 모양의 선교가 이루어지고 있는 오늘날, 주님의 뜻을 따른 그 노력과 수고가 헛되지 않게 될 것을 믿으며, 베트남의 정치 경제 사회적 상황을 넘어 한 영혼을 향한 발걸음과 그 길이 예비될 것을 소망한다.

〈 참고문헌 〉

- 메콩개발기구 선교연구소(2007), 인도 차이나 연구, 서울 : 메콩개발기구 선교연구소
Danish Environmental Assistance (2001), Forest Protection and Watershed Management in Nghe An, Danish Environmental Assistance
김경(2002), 종족과도시선교저널, 서울 : 종족과도시선교연구소
- 여호수아 프로젝트 종족 조사, www.joshuaproject.net
UN Development Programme , www.undp.org.
주 베트남 영사관 베트남 개관, www.mofat.go.kr
베트남 중앙 정부 베트남 개관, www.vietnam.gov.vn
하노이 인민위원회 하노이시 개관, www.hanoi.gov.vn
응에안성 인민위원회 응에안성 개관, www.nghean.gov.vn
빈시 인민위원회 빈시 개관, www.vinhcity.gov.vn
베트남 관광부 응에안성 응에안성 관광 정보, www.vietnam-tourism.com/nghean
민족언어학 언어에 따른 민족 분류, www.ethnologue.com