

파키스탄·라호르 지역 개관 및 FORMAN CHRISTIAN COLLEGE를 통한 무슬림 선교전략

- 파키스탄 편집주 라호르시를 중심으로 -

한동대학교 아시아지역연구소 Pakistan Mission Team 1기¹

¹ 위 보고서는 한동대학교 아시아지역연구소 Pakistan 미션팀 1기에서 2007년 1월 4일 ~ 20일까지 파키스탄 편집주 라호르시를 중심으로 지역개관과 라호르시 내의 기독교대학인 Forman Christian College에 대해 현장조사한 내용이다. 조사팀은 노지윤(상당사회 복지학부'02), 정철(아시아지역연구소 연구원) 이상 2명으로 구성되었다.

I. 조사설계서

1. 조사 목적

파키스탄과 라호르의 지역 정보를 수집·정리하고 라호르에 세워진 기독교대학 Forman Christian College의 영향력과 선교적 가능성을 파악한다.

2. 조사의 필요성

- 1) 파키스탄의 상황을 알고 파키스탄인들에게 복음이 전도될 가능성을 구체적으로 알아본다.
- 2) 특별히 Forman Christian College의 선교적 역할 가능성과 잠재력을 라호르시에 있는 다른 유명대학들의 현황을 알아봄으로써 파악해 본다.

3. 조사지역

파키스탄 편잡주 라호르시

4. 조사대상

- 1) 파키스탄 편잡주 라호르시 주민들
- 2) 라호르시에 있는 유명 대학 교직원과 학생들
- 3) 라호르시에 있는 Forman Christian College 교수, 직원, 학생들 (주요대상)

5. 조사기간: 2007년 1월 4일 ~ 2007년 1월 20일 (총 17일간)

조사기간	조사내용	비고
01 월 04 일 ~ 01 월 07 일	라호르 일반개관 리서치	
01 월 08 일 ~ 01 월 18 일	라호르 대학 리서치	
01 월 18 일 ~ 01 월 20 일	라호르 거점 지역 탐방	

6. 조사인원: 총 2명

성명	역할	소속
노지윤	팀장, 문서자료부, 기도부	한동대 상담심리복지학부 02 학번
정 철	총무부, 찬양부, 미디어부	한동대 언론정보문화학부 00 학번

7. 조사방법

1) 조사내용

- ① 지역 개관: 파키스탄 개관/ 라호르 개관
- 파키스탄의 특징 및 라호르의 지역적 특성 등 조사
- ② FORMAN CHRISTIAN UNIVERSITY 를 중심으로 라호르에 있는 대학 현황 조사

- 라호르에 있는 대학 리스트와 현황 조사
- 기독교대학이 가지는 선교적 역할과 영향력 조사

2) 조사방법

- ① 사전조사: 인터넷 조사, 문헌조사
- ② 본 조사: 관찰조사, 설문조사, 방문조사, 인터뷰 조사
- ③ 자료의 수집

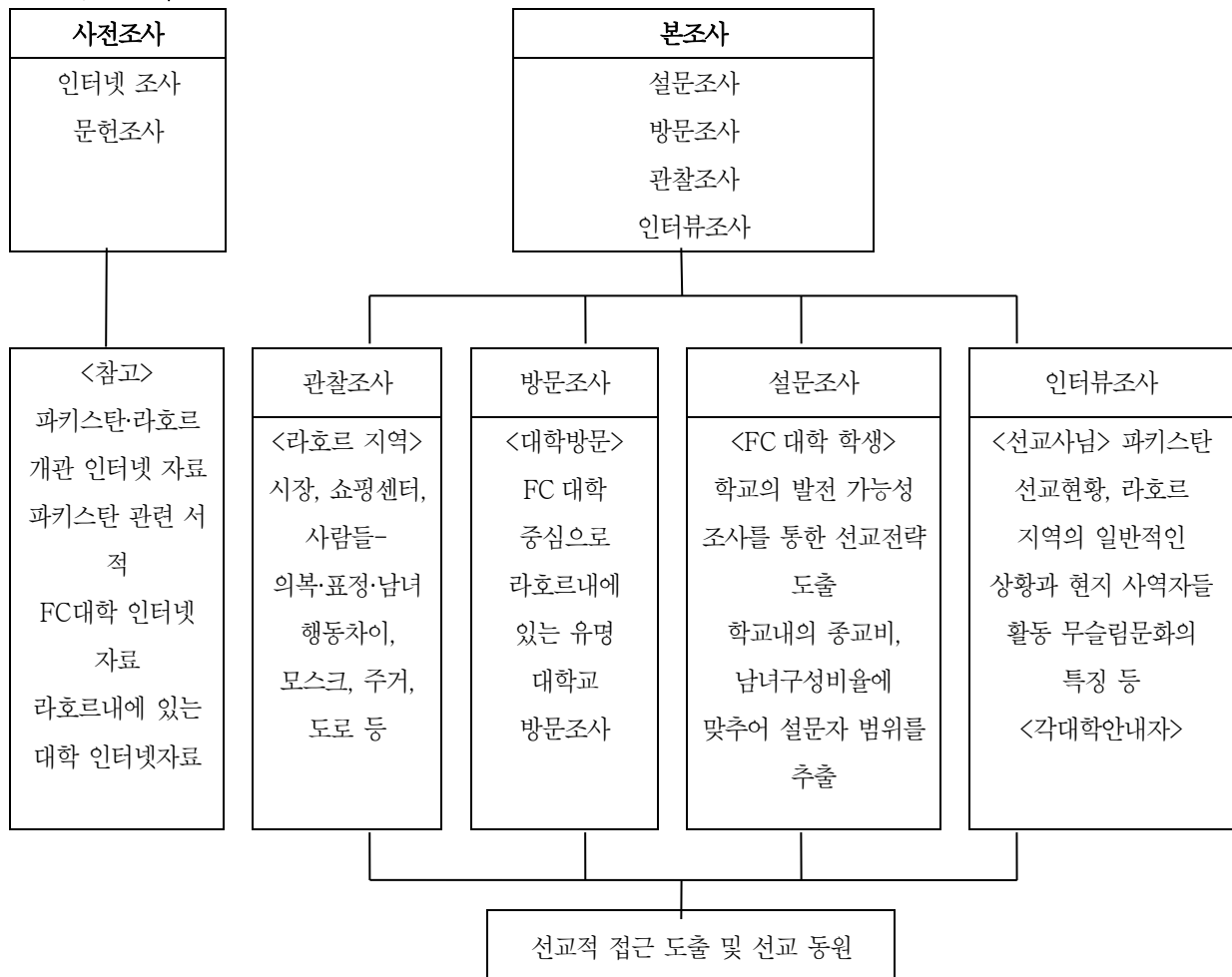
(10일 합숙

- 인터넷과 문헌을 이용한 조사를 통하여 무엇을 조사할지 정리하고 기본적인 정보들을 마련한다.

(현지 조사)

- 설문지 작성
- 계획에 맞게 설문, 인터뷰, 방문, 참여관찰 등을 통해 자료를 얻는다.
- 수집한 자료를 반드시 그 날에 정리한다.

3) 조사 frame



8. 조사한계점

- 1) **기간의 한계:** 팀이 뒤늦게 구성되어 사전준비(사전조사 및 팀활동)기간이 짧아 기본지식이 부족하고 팀내의 연합을 이루기 위한 시간이 소요 될 것이며 22 일간의 짧은 리서치 기간 동안 구체적이고 세부적인 자료 확보가 어려울 것라는 한계점
- 2) **인원의 한계:** 2 명이라는 적은 인원이 도시(라호르)의 넓은 지역을 조사한다는 한계점
- 3) **접근의 한계:** 학생의 신분으로 전문적이고 깊이 있는 자료 확보의 한계점

II. 들어가는 말

파키스탄은 ‘Islamic Republic of Pakistan’이라는 공식명칭에서 볼 수 있듯이 인구의 약 97%가 무슬림(순니80%, 시아20%)²인 반드시 전략적 선교가 이루어져야 할 이슬람지역이다. 게다가 파키스탄은 이슬람 지역인 아프가니스탄과 이란, 어려운 선교지로 알려진 티벳, 가장 많은 미전도민족이 있는 국가인 인도와 국경을 접하고 있으며 중동에서 아시아로 아시아에서 중동으로 넘어가는 관문이자 아시아와 중동의 특징을 모두 갖추고 있는 중요한 나라이다. Operation World의 2006년 자료에 의하면 파키스탄은 총 401민족이 있고 그 중 386민족이 미전도민족, 즉 약 96.2%가 복음이 전해지지 않은 미전도민족이다. 이는 미전도민족이 가장 많은 것으로 알려진 인도³보다 비율로 볼 때 약 7%나 높은 수치이다. 파키스탄은 HGFR공동체에서 처음 밟는 땅이다. 우리는 이 땅에 대해 좀 더 자세히 알고자 하여 파키스탄과 우리가 머무르던 과거 무굴제국의 수도로 전성기를 누리던 라호르지역에 대한 최신 정보들을 모으고 관찰하고 깨달은 내용들을 덧붙여서 정리하고자 한다.

또한, 파키스탄 라호르에 있는 ‘Forman Christian College’에서 약 일주일간 학생으로 참여하며 강의를 듣고 재학생들과 교제하는 시간을 가지며 보고 듣고 깨닫고 관찰·조사한 자료들을 소개할 것이다. ‘Forman Christian College’는 이슬람 국가에 Forman선교사가 세운 기독교 대학으로써 현재는 명문으로 알려져 있다. 지금은 2년제 college에서 4년제 university로 넘어가는 과도기단계에 있으며 서양의 선교사들이 총장과 교목실장으로 있다. 우리가 이 대학에 주목하는 이유는 무슬림과 크리스찬 그룹이 조화를 이룰 수 있는 대학이라는 점이다. 파키스탄을 비롯한 이슬람국가에서 크리스찬들은 대부분 사회적 약자의 위치에 놓여 있으며, 이슬람의 종교관으로 그들은 타락했거나 서구의 잔재를 받아들인 사람들로 오해받기 쉽다. 이러한 상황 속에서 무슬림과 크리스찬이 친구 관계 혹은 사제 관계가 되어 함께 생각을 나누고 조화를 이루어 가는 공간이, 그것도 곧 파키스탄을 이끌어 갈 미래의 일꾼들을 길러내는 ‘대학’에 있다는 것은 큰 의미가 있는 것이다. 기독교의 종교적 활동이 썩 자유롭지는 않은 상황이고 과거 일시적으로 선교사가 세운 대학에서 국가가 관리하는 대학이 되는 즉, 무슬림들의 대학이 되었던 시기가 있었지만 현재는 공식적으로 크리스찬 대학으로 인정되었다. 다시 크리스찬 대학이 되는 과정에서 데모와 총기 난사 사건 등이 있었다. “FC 대학이 다시 크리스찬 대학이 되는 것은 아무런 문제가 되지 않는다. 나를 보라. 나도 이 대학을 나왔지만 나는 여전히 무슬림이다.”라는 현 대통령 무샤라프의 연설이 시위가 잠잠해지고 다시 크리스찬 대학으로 인정되게 하는데 큰 역할을 했다고 한다. FC대학은 크리스찬 대학으로 어렵게 살아났다. 이제 무슬림들에게 크리스찬 대학으로써 아무런 영향을 줄 수 없는 대학이 아니라 대학 내의 약 10%의 크리스찬들이 믿음을 세우도록 도우며 그들을 통해 하나님의 진리가 전해져 무슬림들이 충격을 받아야 한다. 영향을 받아야 한다. 우리는 그 방법의 하나로 한동대학교와 FC대학 간의 MOU⁴체결을 이야기 하고 싶다. 실제로 한동대학교와 MOU체결을 맺는 것에 대해 이야기가 오고 간 것으로 알고 있다. 현재 한동대학교에서 수 많은 학생들이 말씀을 기반으로 하여 서로가 서로를 세워주고 하나님의 사랑을 체험하며 점점 더 복음의 깊이를 깨달아 아는 일들이 일어나고 있다. 이렇게 말씀 안에서 잘 자라는 친구들 혹은 선·후배들과 교수님들과 지내며 하나님을 만나는 Non-Christian 학생들이 한동대학교에 많이 있다. 한동대학교에서 일고 있는 생명력이 FC대학에도 영향을

² 자료원: Economic Survey, 무역관 조사 종합('06년 6월)

³ 총 2,332민족 가운데 2,082미전도민족이 있다. 약 89.3% (2006, Operation World)

⁴ Memorandum Of Understanding의 약자. 대학 간에 체결이 되면 양 대학간 교수와 학생 교환 프로그램등이 이루어진다.

미칠 수 있도록 서로 간의 교류가 활발히 이루어지기를 기대해본다.

III. 지역개관

1. 파키스탄 개관⁵

(1) 일반현황

- 1) 국명: ISLAMIC REPUBLIC OF PAKISTAN
اسلامی جمہوریہ پاکستان ('오→원'으로 읽음; 이슬라미 잠 후리아 이 파키스탄)
- 2) 독립일: 1947년 8월 14일 (인도의 한 지역이었으나 영국의 지배하에서 독립)
- 3) 수도: 이슬라마바드(ISLAMABAD)
- 4) 지리적 위치: 인도 대륙 북서부에 위치. 동경 61°~78° 북위 23°~37° 동쪽에 인도, 북서쪽에 아프가니스탄, 서남쪽에 이란, 북서~북동은 중국·타지키스탄과 접하고 있음.
- 5) 시차: GMT+ 5, 한국보다 4시간 느림.
- 6) 면적
 - ① 전체- 803,940sq km⁶(34위, 한반도의 약 3.5배)
 - ② 영토- 778,720sq km
 - ③ 영해- 25,220sq km
- 7) 기후/온도: 고온 건조. 1월(겨울)기온은 인더스 평원의 14℃에서 연안지역의 20℃, 높은 산악지역(460m 이상)의 -20℃ 사이를 오르내리며, 7월(여름)은 높은 산악지역의 0℃에서 연안지역의 29℃, 남동부 사막지역 등 지역 간 편차가 심하다. 보통 3계절로 구분 가능한데 1~3월은 비교적 건조하며 서늘한 기후, 4~9월은 폭서기(7~8월은 비가 많이 오는 몬순기), 10~12월은 건조하며 지내기 좋은 계절이다.



(단위: ℃)

구 분		1	2	3	4	5	6	7	8	9	10	11	12
카라치 (Karachi)	최 고	25	27	31	35	35	35	33	31	32	34	32	27
	최 저	10	13	18	22	26	28	27	26	25	21	16	12
라호르 (Lahore)	최 고	19	22	28	35	40	41	37	36	36	37	28	22
	최 저	5	8	13	18	24	27	27	27	24	17	9	6
이슬라마바드 (Islamabad)	최 고	17	20	23	30	36	40	35	33	34	30	24	19
	최 저	3	5	10	15	20	24	25	24	22	14	3	3

⁵ <http://www.cia.gov/cia/publications/factbook/geos/pk.html> '2006. CIA-The World Fact Book'

/ 세계지도정보/ <http://ko.wikipedia.org> 위키백과/ <http://www.mofat.go.kr> 외교통상부

⁶ square kilometer, 즉 제곱 킬로미터

퀘타 (Quetta)	최고 최저	17 9	20 6	25 3	30 2	35 6	37 9	38 14	37 11	34 5	30 1	23 6	20 8
----------------	----------	---------	---------	---------	---------	---------	---------	----------	----------	---------	---------	---------	---------

[표 1. 주요도시의 연간 평균 기온 2003.5 파키스탄 概況 외교통상부]

8) 자연 재해의 종류와 주 발생 기간

- ① 지진- 종종 심한 정도로 발생.
- ② 장마- 7,8월의 심한 장마 이후 인더스강을 따라 범람.

9) 인구

- ① 총인구: 165,803,560명
- ② 연령별
 - 0~14세- 39% (남 33,293,428;명/녀 31,434,314명)
 - 15~64세- 56.9% (남 48,214,298명/녀 46,062,933명)
 - 65세 이상- 4.1% (남 3,256,065명/녀 3,542,522명)
- ③ 성별 분포
 - at birth- 1.05:1 (남:녀)
 - 15세 이하- 1.06:1 (남:녀)
 - 15~64세- 1.05:1 (남:녀)
 - 65세 이상- 0.92:1 (남:녀)
 - 총인구- 1.05:1 (남:녀)
- ④ 인구밀도: 192.3명/km² (2005년 기준)
- ⑤ 인구 증가율: 2.09%
- ⑥ 평균 수명: 63.39세(남- 62.4세/녀- 64.44세)
- ⑦ 도시 거주자: 약 34% (2005년 기준)



- 10) 민족 구성: 인도 아리안계가 대종, 이외에 드라비다족, 회랍족, 터키족, 페르시아족, 아랍족 및 모갈족 등이 있음. 파키스탄 독립 당시 인도에서 피난온 무하지르(Muhajirs)족은 인종으로 분류되기도 함. 지방별 원주민으로 구분하면 펀잡인(Punjabi), 신드인(Sindhi), 발루치인(Baluchi) 및 파탄인(Pathans)으로 구분. 총 401민족.

11) 언어

- ① 주요언어: Urdu(우르두어), 영어
- ② 그 밖의 언어: Panjabi 48%, Sindhi 12%, (Panjabi가 변형된)Siraiki 10%, Pashtu8%, Balochi3%, Hindko2%, Brahui1%, Burushaski, 그 외 수 많은 방언 8%

12) 종교

- ① 우위 종교: 이슬람교(약 97%, 수니파-77%, 시아파-27%)
- ② 소수 종교: 기독교(약1.6%-비공식적으로는 약3%로 알려짐), 힌두교(1.6%), 바하이교, 정령숭배, 파시교, 불교
- ③ 기독교 박해지수: 16위⁷ (2006.1월)
- ④ 복음화율: 0.4%⁸

⁷ <http://sb.od.org/> Open Doors

- ⑤ 미전도민족: 총 401민족 중 386민족⁹ (2006년)
- ⑥ 기독교 사역 단체: 파키스탄 복음주의 협의회, Interserve, TEAM, CMS, SIM, OM, IMI, CBFMS, RSTI, CCC, SU, CEF, CFS, YFC, PFES(IFES), RSMT, NW Frontier Fellowship 등

(2) 국가 상징

1) 국기

달과 별은 이슬람교의 성스러운 상징, 하양은 평화, 짙은 초록은 번영, 초승달은 발전, 별은 빛과 지식을 나타낸다. 왼쪽 옆의 하얀 띠는 소수종교의 역할을 상징한다고도 한다. 1947년 8월 14일 독립 당시 제정하였고 아메루딘 키드와이(Ameer-ud-din Khidwai)가 디자인하였다.



2) 국가상징

① 국화: 재스민

② 표어: imān, ittihād, nazm (이만, 이티하드, 나즈) - 신의, 통합, 기율

③ 문장: 초승달과 별은 이슬람의 전통적 상징이다. 가운데의 방패안에는 목화, 밀, 차, 황마가 4구획으로 나뉘어 그려져 있다. 이 4가지는 파키스탄의 주요작물로써 농업이 경제의 기반이 되고 있음을 상징한다. 방패를 둘러싼 화관은 문화적 유산을 나타내고 두루마리는 신앙의 통합과 기율을 나타낸다.



<문장>

3) 국가¹⁰: 카우미 타라나(신성한 땅을 찬양)

Blessed be the sacred Land	The order of this sacred land
Happy be the bounteous realm	Is the might of the brotherhood of the
Symbol of high resolve	People
Land of Pakistan	May the nation, the country, and the
Blessed be thou citadel of faith	state
	Shine in glory everlasting
	Blessed be the goal of our ambition
This Flag of the Crescent and Star	Interpreter of our past, glory of our
Leads the way to progress and	present
perfection	Inspiration of our future
	Symbol of Almighty's protection

(3) 정체 체제

- 1) 정부형태: 연방 공화국
- 2) 의회: 양원제(상원, 하원)
- 3) 주요지도자

⁸ <http://www.joshuaproject.net> 여호수아 프로젝트

⁹ Operation World '2006 세계선교상황'

¹⁰ <http://enc.daum.net/dic100//viewMulti.do?medialD=opakist005u1.asf> 국가들기

① Quaid-i-Azam Muhammad Ali Jinnah (1876~1948)

파키스탄의 정치가·민족 운동 지도자. 인도 회교도 연맹의 지도자로, 1947년 인도로부터 파키스탄의 독립을 실현하였으며 초대 대통령을 지냈다.



② 대통령: Pervez Musharraf (1943. 8. 11, 델리 출생)

Forman Christian College, Quetta지휘참모대학을 졸업하였다. 가족사항은 부인 및 자녀2(1남 1녀)이다. 우르두와 영어를 사용한다. 1987년 국방대학원 교수 근무 당시 학생을 인솔하여 이틀간 한국에 방문한 적이 있고 2003년 11월 5일에 방한하였다. 1965, 1991년 인.파 전쟁시 전투에 참가, 최전방 근무 경험이 많아 인.파 통제선(LoC)지역 사정을 잘 알고 있다. 독립 당시 인도에서 피난온 Mohajir 가문 출신으로서, 지능지수가 높고 결단력을 갖춘 과감한 성격의 장군으로 평판이 나 있었으며, 친서구 개혁주의 성향. 온건, 합리주의적 성향을 보인다. 영국 국방대학원 Armed Forces War 및 RCDC 과정을 수료하고 Quetta 지휘참모대학 교수 및 파키스탄 국방대학원 교수를 역임하였다.



③ 수상: Shaukat Aziz (1949. 3. 6, 카라치 출생)

라왈핀디에 있는 Gordon College를 1967년에 졸업하고 1969년에 카라치 대학, 비즈니스 행정학교 MBA과정을 이수했다. 3명의 자녀를 두고 있다. 2004년 8월 28일에 파키스탄 수상의 자리에 올랐다.



4) 정치성향: 중도중립

5) 유엔가입: 1947. 09. 30

(4) 경제

1) GDP성장률: 6.6% (2006)

2) GDP-구매력: \$4,273억 (2006)

3) 1인당 GDP: \$2,600 (2006)

4) 주 산업: 1차 산업(쌀, 사탕수수, 새우 등), 섬유산업, 식품가공, 건축자재, 천연가스, 옷감, 제지, 가죽제품, 카펫 등

5) 생산물/수공업/천연자원¹¹

① 1차 산업 생산물: 밀, 사탕수수, 과일, 야채, 우유, 소고기, 양고기, 계란 등

② 광물자원: 석탄, 암염, 석회암, 마노, 돌로마이트, 석고, 규토, 화강암 등

6) 총 무역액

(단위: 백만불)

회계연도 구분	2003/2004	2004/2005	2005/2006 (잠정)	2006/2007 (목표)
수입	15,900	20,620	23,629	28,000
수출	12,274	14,410	16,777	18,600
무역수지	-3,199	-6,210	-6,852	-9,400

¹¹ Federal Statistics Bureau

[표 2. 파키스탄 수출입 동향 Board of Investment, Pakistan]

- 7) 외자 유치: \$10억 2700만
- 8) 환율(PKR /미\$): PKR60.5(2006), PKR 59.515(2005) cf. 1PKR=15.49원
- 9) 외환 보유고: \$132.9억 (2006)

(5) 국방

- 1) 국방예산: \$41억 7000만 (2006.7~2007.6)
- 2) 군사력 (2005)
 - ① 가용력: 16~49세 남성- 39,028,014명/ 16~49세 여성- 36,779,584명
 - ② 매년 군복무에 가하는 인력: 18~49세 남성- 1,969,055명/ 16~49세 여성- 1,849,254명



(6) 행정구역

- 1) 주: 1-Baluchistan, 2-North-West Frontier Province, 3-Punjab, 4-Sindh
- 2) 특별행정구역: 5-Islamabad 수도권, 6-소수종족연방보호지(FATA: Federally Administered Tribal Area)
- 3) 파키스탄 령 카슈미르 지역: 7-Azad Kashmir, 8-북쪽 지역을 포함한 Jammu& Kashmir 분쟁지역 주에는 주지사(Governor), 선임장관(Chief Minister) 및 주의회(Provincial Assembly) 설치

주(Provinces/Areas)	면적	구(Divisions)	구역(Districts)
펀잡주(Punjab)	205,344	8	34
신드주(Sindh)	140,914	5	21
북서변방주(NWFP)	74,521	8	21
발루치스탄(Baluchistan)	347,190	6	26
FATA	27,220		12
Northern Areas			
Islamabad	906		

[표 3. 지방행정 2003.5 파키스탄 概況 외교통상부]

(7) 생활조건¹²

- 1) 음식: 여러 가지 재료와 향신료를 한꺼번에 섞어서 조리하며, 한두 가지 요리를 밥에 얹어 먹거나, 접시에 덜어서 빵을 찍어 먹음. 양파, 당근, 무 등은 생것을 먹지만, 토마토는 포함하여 대부분의 야채가 깃 뭉그려져서 형태를 알아볼 수 없을 정도로 익혀서 먹음. 생선은 내륙지방에서는 바다생선이 귀하며 민물생선은 쉽게 먹을 수 있음. 조리법은 대부분 튀긴 다음 조림.
 - ① 탄두리 치킨- 화덕을 장독 같이 만들어 꼬챙이에 향신료가 듬뿍 배인 통닭을 꽂아 구

¹² <http://cafe.daum.net/pakistanachahai> -파키스탄 체재기-글쓴이:simon. 2005.4.14작성

은 것으로 향이 강하며, 토막 내어 굽기도 함.

- ② 치킨 커라이(Chicken kharhi)- 향신료가 많이 들어 가며 풋고추를 넣기도 함. 일인분에 보통 70~100루피 정도. 양고기, 또는 쇠고기로 만들기도 함.
 - ③ 서지(Sajji)- 소금과 후추로 간을 하여 직화로 구운 통닭. 요거트(요구르트)와 양파를 채로썬 것과 같이 제공. 한 마리에 150~200루피 정도.
 - ④ 캐밥(Kabab)- 카레 향신료를 많이 넣고 고기를 갈아서 밀가루와 반죽하여 전 같이 부쳐서 구운 것과 어묵처럼 꼬치에 꽂아 직화로 구운 것이 있음. 꼬치 하나에 10~25루피 정도(고기종류에 따라서 다름)
 - ⑤ 띠키(Tikha)- 닭고기·양고기·쇠고기 등을 토막내어 꼬치에 꽂아 구운 것. 5~20루피.
 - ⑥ 짜암(Champ)- 고기를 잘게 다져서 야채와 같이 철판에 째짤하게 볶은 것으로 불고기와 비슷. 조그마한 접시에 100g정도 제공 되는데 고기재료에 따라 값이 다름. 쇠고기의 경우 25루피 전후
 - ⑦ 할리임(Haleem)- 콩을 갈아서 갖은 양념을 넣고 걸쭉하게 졸인 것. 닭고기나 양고기도 갈아서 같이 넣은 것도 있으며 약간 매콤한 맛에 감칠맛이 있음.
 - ⑧ 사모사(Samosa)- 우리나라의 삼각만두처럼 만들었으며 속에는 카레 양념을 한 감자와 당근 등의 야채가 들어 있음. 개당2~3루피
 - ⑨ 파코라(Pakora)- 우리나라의 야채튀김과 흡사하며 매우 편. 재료는 양파, 감자 그리고 야채들 특별히 향채가 많이 들어 감.
 - ⑩ 다알(Dal)- 가장 흔한 대중적인 음식으로 재료는 주로 이집트가 원산지인 콩 종류인데 삶아서 다른 향신료와 걸쭉하게 졸임한 것임. 우리네의 감자콩 종류로도 만들며 여러 가지 '다알'이 있음. 일인분에 5~10루피
 - ⑪ 세미양(Semiyan)- 감자가루나 밀가루로 실처럼 가늘게 뽑은 국수를 우유에 설탕, 코코넛 과육, 통후추, 등과 함께 같이 끓여서 식힌 후 후식으로 먹으며 단맛이 강함.
 - ⑫ 버어피(Burffi), 파티샤(Pateesa)- 설탕과 우유에 잘게 부순 땅콩, 아몬드 등 견과류를 섞어서 끓인 후에 굳힌 것으로 손님에게 차와 함께 대접하곤 함. 대단히 달며 버피 전문 가게가 많고 그 종류가 매우 다양. 500g당 50~60루피 정도.
 - ⑬ 그 외: 밥도 노란색 향신료와 닭고기를 토막 내어서 계피와 통후추등을 넣어서 지은 "치킨 브리야니", 갖가지 색으로 과일을 섞어 단맛이 나는 '미테짜윌' 등 여러가지 종류, 그리고 집집마다 우유로 걸쭉한 요거트를 만들어 먹음. 열거한 음식들 중에서 밥이나 간식을 제외하고는 모두 찌파티(로띠)나 난과 같이 먹으며 맨밥위에 끼여 있어서 덮밥처럼 먹는 경우도 많음.
- 2) **의복:** 남·녀 모두 가장 많이 입는 의복은 Sharwar Kamiz. 까미즈는 상의로 길게 무릎까지 오고 다리를 덮는 부분의 양 옆이 트여 있다. 싹와르라고 불리우는 하의는 한복 바지보다 통이 넓은 바지에 고무줄이나 끈을 넣어 입는다. 두빠따라고 불리우는 넓은 천으로 목이나 가슴을 덮어 준다. 여자는 반드시 두빠따를 걸쳐야 한다.
- 3) **주거:** 보통 붉은 벽돌로 이중으로 쌓고 천장을 매우 높게 짓는데, 천정용 선풍기를 달고 여름에 시원하게 하기 위하여 천장을 높게 짓는 것으로 보인다. 벽 쪽에는 커다란 구멍을 내고 물을 순환시켜 냉각시키는 소위 쿨러를 설치한다. 장방형 철제로 바깥쪽에 부착, 건물 안쪽 방향을 제외한 모든 부분을 짚이나 갈대 잎 같은 것으로 막아서 항상 물에 젖게

하고 팬을 돌려서 시원한 바람이 안으로 가도록 한다. 방마다 욕실이 딸린 경우가 많고, 집에서 일하시는 분들이 묵을 수 있는 장소도 마련되어 있다. 어떠한 경우든 거실 내부는 친척외의 외부인에게는 제한구역처럼 생각한다. 모든 창문이나 출입문은 시건장치가 확실하고 창살은 물론 쉽게 파손되지 않는 철근으로 튼튼하게 용접하여 밖에서는 쉽게 안으로 침입하지 못한다. 출입문은 안과 밖으로 잠그게 되어 있어서 만약에 밖에서 잠귀 버리면 안에 있는 사람은 갇히게 되는 것이다. 또 하나는 이슬람의 성지인 서쪽으로 향한 집이 많다. 호텔방의 탁자 한 모서리에는 어김없이 화살표가 붙어 있는데 성지 쪽이라는 표시이며 기도하는 방향이란 뜻이다.

- 4) **보건 위생:** 병원은 830여개, 86,921개의 bed가 있다. 등록된 의사들만 74,229명, 치과의사들이 2,938명, 간호사들이 22,810명이다.

5) **교통 수단**

- ① **택시:** 운전석은 뚫려 있고 손님이 타는 자리에는 문이 달려 있으며 스프링처리가 되어 있지 않아 과속방지턱이나 길이 좋지 않은 곳에서는 알아서 주의하지 않으면 허리를 다칠 위험이 있다. 또 지붕만 있고 등 받침은 하나로 해서 서로 돌아서 앉게 되어 있으며, 어설프지만 문이 달린 것도 있다. 배기량이 125~150cc 정도 되는 오토바이를 개조하여 만들었기 때문에 속도가 잘 나지 않고 때로는 5~6명도 타며 매연이 심하다. 기본 20~30루피
- ② **버스:** 8톤 화물차를 개조하여 만든 것이 많다. 장거리 노선의 큰 버스는 좌석제이며 에어컨도 있다. 직행이라고는 하지만 우리의 일반완행 시외버스처럼 정차 및 쉬는 곳이 많다. 고속버스도 이 구간과 그 외 도로사정이 좋은 곳은 대우(지금은 삼미라는 다른 한국업체가 인수하였지만 브랜드는 대우임)에서 직접 고속버스사업과 휴게소운영을 함께 하고 있으며 현지인들의 가장 인기 있는 교통수단으로 자리를 굳히고 있다.
- ③ **시내버스:** 시간이 잘 안 맞으니 승객이 한꺼번에 몰리기도 하고, 짐을 싣도록 한 지붕에 올라타기도 하고 밖에도 매달려 다니기도 한다.
- ④ **노새, 말:** 아직도 화물이나 자재납품을 당나귀 마차로 운반하는 경우도 많이 있다. 외곽 지역에는 노새(Mule: 수당나귀와 암말의 잡종)의 등에 화물을 싣거나, 벽돌을 잔뜩 싣고 선 무리를 지어서 다니기도 하며, 버팔로(물소)무리가 길을 차지하기도 한다.
- ⑤ **코치:** 우리나라의 12~16인승 봉고 같은 ‘코치’라는 차량도 있는데 시간은 비교적 단축되었지만 낮은 차량으로 곡예운전을 한다
- ⑥ **기차**
- ⑦ **항공:** 파키스탄 국적 항공사인 파키스탄 국제항공(Pakistan International Airline; PIA)이 있으며 카라치의 진나 국제공항, 라호르의 알라마 이크발 국제공항, 이슬라마바드/라왈핀디의 이슬라마바드 국제공항이 대표적인 공항이다. 파이살라바드, 라호르, 카라치, 이슬라마바드, 물탄, sukkur, 페샤와르 등에도 공항이 있다.



(8) **사회구조**¹³

¹³ ‘파키스탄, 나의사랑’ 전재욱, 1993. 두란노 page167~178

1) 무슬림 신앙

이슬람은 아랍어로 ‘복종한다’는 뜻이다. 무슬림은 하나님의 뜻에 자기 자신을 바치고 복종하는 자를 의미한다. 그들은 하나님이 무함마드를 통해 인간에게 온전한 길을 계시하였다고 믿으며 삶 전체가 다 하나님의 뜻에 의해 이루어 주시는 것으로 믿는다. 그러므로 모슬렘은 하나님이 원하시는 사회를 실현시키기 위하여 헌신하며 역사의식을 강하게 가지고 있다.

2) 무슬림 생활의 근거

무슬림의 이상적인 삶은 무함마드를 닮아가는 것이다. 최고의 선행은 외적인 행동에서 나타나는 것이라고 여기며 이것에서 행복을 얻는다고 믿으므로 인간 내적인 죄책감과 죄의 가능성은 강조되지 않는다. 따라서 속죄의 필요성이 없다고 여긴다. 따라서 참된 삶을 위한 내적인 투쟁을 불필요하게 여기며 자신의 약하고 죄인되고 무능한 것을 탄식하며 나아가는 겸손함이 아닌 의의 행위로 자신만만하게 살아가는 것을 좋아한다. 그렇다고 해서 죄를 말하지 않는 것은 아니다. 큰 죄와 작은 죄를 구별하여 이해하는데 큰 죄에는 ‘우상숭배, 살인, 간음으로 거짓 고발하는 것, 고아를 돌보지 않는 것, 돈놀이, 자하드¹⁴에 참여하지 않는 것, 부모에 대한 불순종’ 이 7가지를 말하고 때에 따라 음주, 점치는 것도 큰 죄로 포함시킨다. 무슬림들은 큰 죄를 제외한 다른 죄는 쉽게 용서 받는다고 생각한다. “어떤 것이 하나님의 뜻인가?”에 대한 고민을 하기보다 큰 죄목들에 대해 완전히 금기시 여기며 신앙생활을 한다.

3) 결혼

결혼은 약 3일에 걸쳐 진행이 된다. 우리나라처럼 주례가 있거나 사회자가 있어서 특별한 순서 순서가 있기 보다 신랑이 식장에 도착하면 먼저 식장 앞에서 친구들이 모여들어 함께 춤을 추다가 즐겁게 입장을 한다. 뒤이어 신부가 도착하고 화려한 행렬이 동행하며 입장을 한 후, 가족과 친지들이 나와 신나게 춤을 춘다. 실컷 춤을 추고 사진을 찍은 후, 준비된 식사를 하는데 주로 까밥과 다른 먹거리들을 준비한다. 식사 후에는 계속되는 친지와 가족들의 준비된 춤이 이어진다. 모든 순서에서 춤을 잘 추면 어른들이 지폐를 들고 나와 춤을 추는 사람의 머리위로 그 지폐를 한 바퀴 돌리고 던져준다. 하루는 신랑측, 또 하루는 신부측에서 준비한다. 대부분의 무슬림들은 식장에서 결혼식을 하고 모스크에서 한번 더 하는데 이는 ‘까디’(법관)라는 사람을 가운데 두고 결혼서약서를 작성한다. 그것은 알라앞에서 하는 혼인신고와 같은 것이다.



결혼식 장면



까밥

4) 여성의 지위

여성은 남성보다 문맹인 경우가 많고 여성의 경우 독신으로 산다는 것은 거의 금기되다시피 한다. 그들에게 결혼은 가장 중요한 것이다. 아직도 농촌의 무슬림 여성들은 자기가 결혼할 남자를 만나지 못하고 중매로 결혼하는 것이 보통이다. 꾸란의 가르침에 따르면 남자가 4명의 여자를 아내로 거느릴 수 있고, 노예 된 여자들은 수없이 거느릴 수 있으며 이혼도 남자의 뜻에 따라야 한다고 한다. 현대에 이르러 몇 차례의 개혁을 통해 일부일처제를 확립하고 이혼에 있어서도 남녀간의 동등한 권리를 부여했지만 지방색과 공동체의 성격, 종족 및 가족제도에 따라 아직도 전통적인 결혼제도가 영향을 미치고 있다. 이렇게 여성의 지위가 낮은 일면에 왕성하게 활동하는 여성들의 모습 또한 볼 수 있는 곳이 파키스탄이다.

97%가 무슬림인 회교 공화국이라는 파키스탄의 성격을 고려하여 무슬림문화를 중심으로 기록하겠다.

¹⁴ 거룩한 투쟁을 뜻함, 하나님의 뜻을 위하여 특별히 이슬람교 확장을 위해 투쟁하는 것.

실제 무슬림 여성으로서 독신으로 정치 활동을 펴는 경우도 있었다.

5) 축제

이슬람에게는 5가지 종교적 의무행위가 있다. 이슬람의 다섯 기둥 샤하드, 기도, 구제, 금식, 순례가 그것이다. 이 외에도 축제를 지킨다. 이 다섯가지 종교의식을 지키면서 무슬림들은 자신이 공동체에 속해있음을 확인하고 만족한다. 어떤 신학적 의문을 가져보기 보다 풍습처럼 순순히 따른다. 그들에게 축제는 삶의 침체성과 무의미성을 극복하는 좋은 방법으로 여겨진다.

① (E)Id-ul-Fitr(이드울 화띠르)

작은 축제, 금식 기간이 끝나는 때에 지킨다. 초생달이 뜰 때에 금식하여 다음 초생달이 뜰 때 금식을 깨고 잔치를 여는 것이다. 말은 작은 축제이나 실제로는 큰 축제인 이드울 아드하보다 더욱 고조된 분위기 속에서 행해진다. 이 때에는 새 옷을 해입고 여자들은 몸을 치장하며 서로 음식을 주고 받고 방문을 한다. 우리 나라의 설날이나 추석 이상으로 이 절기를 지킨다. 가는 국수를 우유나 설탕, 기름으로 볶은 ‘쎄비양’이라는 국수를 만들고 양을 잡고 과자를 만들어 친지 간에 대접을 한다. 서로 선물과 카드를 주며 더 깊은 사귀기를 가지길 기대한다. 남자들은 이 기간에 모스크에 더욱 열심히 출석하고 헌신을 다짐한다.

② (E)Id-ul-Adha(이드울 아다하)

순례때 메카에서 가까운 거리에 있는 미나에서 순례자의 제물을 바치는 의식과 관련된 것이다. 종파에 따라 다르기도 하다. 서로 선물을 주고 받으며, 경건한 무슬림 가정은 동물을 제물로 바친다. 순례 후에는 고향으로 돌아오며 원하는 곳에 들러 친척도 방문하고 친구들을 방문하여 축제 때의 감격과 경험을 이야기하며 교제한다. 이들에게는 두고두고 간증할 만한 사건인 것이다. 순례에서 이드울 아다하를 지키고 돌아 온 무슬림 중 여유가 있는 가정에서는 7일간 잔치를 베푼다. 집을 온통 전기불로 장식하여 누가봐도 이드울 아다하를 지키고 돌아왔는지 알게 한다. 그렇게 돌아온 순례자는 지혜와 종교 경험을 가진 자로 존경받는다.

③ 모하람

제 4대 칼리프였던 알리의 아들 하산이 반대파 무아위야에게 살해되고 그 동생 후세인도 무아위야파와의 전쟁에서 죽어 잘린 목을 싣고 주인 없는 말이 돌아온 것을 기념하는 것이다. 주로 시아파에 의해 거행된다. 파키스탄에는 전체 무슬림 중 약 20%만이 시아파에 해당하지만 모하람을 철저히 지키고 있다. 이 축제 행렬은 고난과 박해, 순교와 재연출을 통해 종교심을 불러 일으킨다. 남자들만 참여할 수 있는데 먼저 후세인의 머리를 싣고 온 흰 말을 찬란하게 장식하고 말이 울며 돌아오는 모습을 재연하기 위해 말의 눈에 고춧가루 탄 물을 넣어 행렬 앞으로 가게 한다고도 한다. 그리고 옷을 벗고 흰 천으로 만든 통뿔은 바지를 입은 남자들이 곡을 하며 온 힘을 다해 가슴을 친다. 행렬이 많은 사람들에게 둘러싸이고 흥분되면서 북소리와 함께 칼날이 수없이 꽃힌 끈으로 자기들의 등을 쳐 내린다. 핏방울이 맺히고 핏줄기가 흘러내린다. 어떤 사람은 정신을 잃고 쓰러지기도 한다. 이들은 후세인이 죽은 순간을 매우 극적으로 묘사하여 언어를 듣는 이들은 눈물을 흘리게 된다. 행렬 주위에 여자들은 없고 어른들의 행렬 다음에는 소년들이 옷통을 벗고 같이 곡하고 가슴을 치며 따라간다. 이 행렬이 하루 종일 계속되며 시내를 다 도는 것이다.

6) 죽음과 장례

죽음에 대해 자기가 의식을 가지고 산 모든 행위에 대해 알라의 심판을 받는다고 믿는다. 장례식은 이슬람 사원 안에서 이루어지며 신을 벗은 남자들이 시체를 들고 걸어가 묘지에 시체를 놓는다. 땅을 파 묻는 것이 아니라 땅 위에 있는 무덤 안에 넣고 머리는 메카를 향하도록 안치한다. 그리고 꾸란의

첫 장을 낭독한다. 친척들은 장사 후 3일째에 다시 무덤을 찾는다. 그들은 무덤을 깨끗하지 못한 곳으로 여기며 부활의 날을 기다린다. 그래서 무덤을 장식하는 일이 거의 없다.

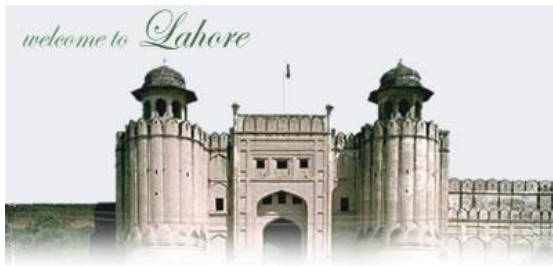
7) 계층구조

파키스탄은 인도 영토의 한 부분이었다가 영국에서 독립할 때 분리독립하여 세워진 국가이다. 이들은 이슬람문화를 가지고 있지만, 인도 힌두문화의 영향도 받았다. 그 결과 힌두문화에 뿌리깊게 자리 잡은 카스트제도¹⁵가 파키스탄인들에게도 자리하고 있다. 그래서 인도에서 빨래를 하는 카스트, 문을 열어 주는 카스트 등 직업으로 구분되어 있듯 파키스탄에도 천하게 구분되는 직업을 도맡아 하는 카스트가 있다. 그러나 인도처럼 철저하게 나뉘어 있다는 인상은 받지 못했다.

8) 사회적 관습

무슬림들은 위에 언급한 모든 의식을 통해 개인은 공동체에 속함으로 잘 살 수 있다고 여긴다. 신앙 행위, 축제, 탄생, 결혼 그리고 죽음 등 모든 것이 공동체의 전통에 따라간다. 개인으로 하여금 개인 행동은 못하게 하고 공동체에 결속되게 한다.

2. 라호르개관



(1) 일반현황(파키스탄 라호르 지도)

- 1) 도시명 : 라호르 (Lahore / لاہور)
- 2) 소속 국가명 : 파키스탄(Pakistan)
- 3) 소속 주명(Province) : 펀잡(Punjab)
- 4) 위치 : 북위 31°35'00", 동경74°21'00"E
- 5) 고도 : 해발 218 M
- 6) 면적 : 1,772 km²
- 7) 지역 번호(Local Code) : 042
- 8) 시차 : 한국보다 4시간 느림 (한국 A.M 10시 / 라호르 A.M 6시)
- 9) 인구 : 6,659,543명 (2007)
- 10) 단위면적당 인구 수: 3,660 명/km²



¹⁵ 인도 특유의 세습적인 신분 제도. 바라문[브라만]·찰제리[크샤트리아]·페사[바이사]·수다라[수드라]의 네 계급으로 나뉘어 혼인·직업·관습 등이 엄격히 제한되었음. (Daum 국어사전 참조)

11) 라호르 지방 자치 구성도

① 시장(Mayor) : Mian Amer Mehmood

② 위원수(No. of council) : 150

③ 라호르 정부 홈페이지 주소 :

<http://www.lahore.gov.pk>

(2) 도시소개 (City Introduction)

라호르는 파키스탄 펀잡 주의 주도(州都)이며 카라치에 이어 파키스탄 제 2의 도시이다. 인구수로 볼 때 남아시아에서 5 번째로 큰 도시이며 세계에서는 23 번째로 큰 도시이다. 라호르는 고대 무굴 제국의 풍부한 문화 유산을 지니고 있으며 지리상으로 인도(Wagah Border)와 접해 있다. 무굴 제국과 영국 식민지 시대의 건축물은 라호르의 깊은 역사 속에 온전히 보존되어 있으며 특히 바드샤히 모스크와 라호르 성, 샬리마르 정원 등은 라호르의 대표적인 관광지로 손꼽힌다. 라호르는 서부아시아와 인도를 연결하는 교통의 요충지이며, 파키스탄 철도망의 요지로, 상업·금융 등 유통경제의 중심지를 이루고 있다. 면방직을 중심으로 제철·제강·제화·고무 등의 공업이 발달되어 있고, 특히 전통적인 금·은 세공은 잘 알려져 있다. 주변 일대는 목화·밀·콩류·사탕수수 등 편자브지방 농산물의 집산지이기도 하다. 라호르에는 1882 년에 건립된 파키스탄 최고(最古)·최대의 편자브대학과 여러 단과대학 및 연구소가 있고, 간다라와 무굴의 미술품을 수집한 라호르 박물관이 있다. 또한 인도·카슈미르 등지와 가까운 위치에 있어 파키스탄 최대의 군사기지가 설치되어 있다. 유네스코의 세계유산목록에 수록되어 있다. 라호르에서는 펀잡주의 기본 언어인 펀잡어가 사용되며 요즘 우르드어와 영어의 사용이 점차 늘고 있는 추세이다.

(3) 라호르의 역사(History)

이슬람교가 들어오기 전의 역사에 관해서는 별로 알려진 것이 없다. 힌두 전설에는 라마의 아들인 라바 또는 로가 세웠다고 전하며, 이 때문에 로하와르라는 이름을 갖게 되었다고 한다. 1152~86년에는 가즈니 왕조의 수도였다. 14세기에 여러 차례 몽골족의 침략을 받았으며 1524년에는 무굴 제국 바부르 황제의 군대에 점령되어 무굴 제국의 통치를 받으면서 크게 번성하기 시작했다. 황족의 거처가 되기도 하는 등 샤 자한(1628~57 재위)의 통치 아래서 크게 발전했으나 아우랑제브가 통치하면서 쇠퇴했다.

아우랑제브가 죽고(1707) 란지트 싱이 왕위를 이을 때(1798)까지 라호르에서는 시크교도의 폭동이 여러 번 일어났다. 나디르 샤의 침략을 받아 무굴 제국의 전초기지가 되기도 했으나 이후 시크교도가 융성함에 따라 시크교도의 우두머리인 란지트 싱(1799~1839 재위)이 다스릴 때 다시 한번 강력한 행정중심지로 떠올랐다가 싱이 죽은 다음에 쇠퇴했다. 1849년부터 영국의 지배를 받았으나 1949년에는 인도가 독립(1947)하면서 서(西)편자브 주(나중에는 편자브 주가 됨)의 주도가 되었고 1955년에는 새로 생겨난 서파키스탄 주의 주도가 되었다. 1970년 서파키스탄 주가 편자브 주로 재편되면서 편자브 주의 주도로 선정되었다.

(4) 경제(Economy)

라호르 경제의 핵심은 라호르 주식 시장(LSE, Lahore Stock Exchange)에 있다. 파키스탄에서 카

라치 주식 시장에 이어 두 번째로 큰 주식 시장인 LSE는 20억 달러 이상의 단일 투자를 유치할 만큼 시장의 규모가 크다. LSE는 WAPDA와 WASA 등의 거대 공기업의 본사가 위치하고 있으며 Habib Bank, Pakistan State Oil and Lever Brothers 등의 경쟁력 있는 업체의 본사도 이곳에 위치한다.

라호르는 카라치에 이어 파키스탄 제 2의 재정 허브 역할을 감당하며 다양한 산업 지구를 형성하고 있으며 음식, 호텔 등의 서비스 산업의 성장도 눈에 띄고 있다. IT 산업 역시 주목할만하다. 대표적인 IT 업체로는 notably DWP Group, Inov8 Limited, NetSol Technologies Inc, Systems Limited, TechLogix, Xvor, FiveRivers Technologies and Sysnet Pakistan (Pvt.) Ltd. 등이 있다.

라호르 중심부로 집중되던 거주지 이동 현상은 the Liberty Market, the MM Alam Road, the new Jail Road의 발전과 더불어 시 외곽 지역으로 분산되고 있다.

(5) 지리(Geography)

라호르는 Sheikhpura District(북부와 서부), India(남부), Kasur District(동부)로 둘러싸여 있다. 현재 404 km² 의 면적을 가졌지만 북쪽의 Ravi 강이 만들어 내는 삼각주의 영향으로 도시의 면적은 계속 증가하고 있다. 북위 31°15' ~ 31°45' 와 동경 74°01'~74°39' 에 자리잡고 있다.

(6) 기후(Climate)

12월~2월 사이에는 섭씨 -1도를 오르내리는 추운 날씨가 계속된다. 하지만 5~7월 사이는 섭씨 45~50° 의 극심한 무더위가 계속되는 등 연중 기온의 차이가 극심하다. 7월말부터는 몬순 기후의 영향으로 강수가 계속된다.

(7) 인구 통계(Demographics)

2006년 인구조사에 따르면, 라호르의 인구는 650만명을 기록하였다. 인구수로 구분할 때, 카라치에 이어 파키스탄에서 두 번째로 큰 도시이다. 라호르 전체 인구의 86%는 Punjabis(종족)이고 10%는 Muhajirs, 나머지 인구 구성은 Pashtun, Seraikis 등으로 분류된다. 사용되는 주요 언어는 펀잡어를 포함하여 우르두어와 영어, 파쉬토어가 있다.

(8) 도로 및 건물

라호르는 옛 시가지와 시 남쪽에 새로 만들어진 상업·산업·주거지역, 그리고 그 주변에 발달한 교외지역으로 나누어진다. 옛 시가지는 한때 해자(壕字) 성곽으로 둘러싸여 있었으나 북쪽만 남기고 모두 공원으로 바뀌었다. 성벽 주위를 도는 순환도로를 통해 13개의 문을 거쳐 옛 시가지에 갈 수 있다. 옛 시가지에 있는 와지르 칸 사원(1634)과 라호르 요새 북쪽 성벽은 화려하게 색을 입힌 타일(카시)을 써서 만든 뛰어난 건축물로 손꼽힌다. 그밖에 세계에서 제일 큰 사원의 하나로 아우랑제브가 세운 바드샤히 사원(Badshahi Mosque: 제왕의 사원), 란지트 싱이 세운 여러 건축물과 웅장한 능, 무굴 제국 황제 자항기르의 무덤이 있는 샤다라 공원도 눈길을 끈다. 1641년 샤 자한이 도시 동쪽에 만든 웅장한 샬리마르 공원(면적 32ha)은 계단식으로 되어 있으며 분수가 많다. 교육 중심지로 큰 몫을 하고 있는 라호르에는 파키스탄에서 가장 오래된 편잡대학교(1882)가 자리잡고 있으며, 공과대학을 비롯한 여러 단과대학과 연구소가 있다.



바드샤히 모스크



샬리마르 공원

(9) 교육제도(Educational institutions)

라호르는 수많은 수의 학교(공, 사립)를 지닌 도시이다. 한 조사기관에 조사결과에 따르면 라호르 내에는 1,000여 개의 교육 기관이 존재한다고 한다. 이는 최근 10년 동안 양질의 교육 기관이 지속적으로 증가하는 것으로 증명된다. 라호르를 대표하는 교육 기관은 아래와 같다.

- Aitchison College
- King Edward Medical College (KEMC)
- Government College University (GCU)
- Forman Christian College (A Chartered University)
- Allama Iqbal Medical College
- Institute of Islamic Sciences
- COMSATS Institute of Information Technology
- Crescent Model Higher Secondary School
- Lahore School of Economics (LSE)
- Lahore University of Management Sciences (LUMS)
- Oriental College Of Arts (OCA)
- University College of Information Technology (PUCIT)
- University of Central Punjab
- University of Engineering and Technology, Lahore
- University of Lahore
- Fatima Jinnah Medical College
- University of Management and Technology
- University of South Asia
- National University of Computer and Emerging Sciences
- University of the Punjab
- Kinnaird College for Women
- National College of Arts
- Lahore College for Women University
- Government College of Science

- Convent of Jesus and Mary and Queen Mary School.

* Reference

- I. Abdal-Rahman, *The History of India*, Volume 2, chpt. 134
- II. Punjab Tourism: Ferozepur History
- III. World Performing Arts Festival
- IV. Lahore Marathon Website
- V. Glasgow 'twinned' with Lahore

VI. 리서치보고서

1. FCC조사1: Forman Christian College(FCC)

(1) 학교설립일: 1965년

(2) 역사

- 1) 1847년 Charles William Forman(FCC 창립자) 인도에 도착하였다.
- 2) 1849년 라호르 지역에 정착한 Forman은 북인도의 첫번째 영어 학교인 Rang Mahal School을 건립하였다.
- 3) 1865년 위 학교에 대학 과정이 추가 되었고 이것이 Forman Christian College의 모태가 되었다.
- 4) 1902년 편잡 주 안에서 여성에게 교육 기회를 제공한 최초의 사립 교육 기관이 되었다.
- 5) 1972년 다른 사립대학들과 더불어 대학이 국유화 되었다.
- 6) 1987년 오랜 법적인 투쟁 끝에 파키스탄 최고 법원으로부터 국유화에 대한 불법 판결이 내려졌다.
- 7) 그 결과 FCC는 다시 기독교 단체에 의해 사립화 되었다.
- 8) 2003년 미국 개신교회의 후원을 재정적, 인적 지원을 받아 지속적인 성장을 유지할 수 있었다.
- 9) 2003년 3월 20일에는 2년제에서 4년제 과정으로의 성장을 위해 새로운 학위 프로그램 개발을 시작했다.

(3) **비전:** FCC의 비전은 FCC가 아시아 대륙의 우수한 대학들 중의 하나로 성장하는 것이다. 이는 FCC가 건립된 이후 100년에 걸쳐 형성된 특별한 명성과 함께 지속적으로 유지될 것이다.

(4) **목표:** FCC의 목표는 아래 3가지에 있다.

- 1) 실력 있는 지도자의 양성
- 2) 정보에 밝은 지도자의 양성
- 3) 책임감 있는 지도자의 양성

(5) 사명 선언서

FCC의 사명은 파키스탄과 세계를 향한 우수하고 책임감 있는 리더를 양성하는 것에 있다. 이를 위하여 FCC는 “사랑으로 타인을 섬겨라!” 는 학교의 모토를 성실히 지켜갈 것이다.

(6) 학교의 핵심 가치(Core Value)

- 1) 성실(Integrity)
- 2) 우수함(Excellence)
- 3) 인간 존엄성에 대한 존중(Respect of the humanity)
- 4) 행동에 대한 책임감(Responsibility on behavior)
- 5) 공정과 정의(Fair and Justice)
- 6) 섬김(Serve)
- 7) 공동체(Community)

(7) 학생 구성

- 1) 전체 인원: 2,500~3,000 여명

- 2) 남녀 비율: 남학생 2,700여명 (90%), 여학생 300여명(10%)
- 3) 종교 비율: 무슬림 2,700여명 (90%), 기독교 300여명(10%)

(8) 학과 과정

- 1) College Course: 2년제 수료 과정
- 2) Bachelor Course: 4년제 학사 과정

* 학과 과정 변천사

- 1) 2003년 이전: 2년제 College 과정 존재
- 2) 2003년 이후: 2년제 College 과정과 4년제 학사 과정이 동시 존재
2년제 College 과정을 마친 후, 4년제 학사 과정으로 진학할 수 있다. 또한 기존 2년 동안의 College 학력을 1년으로 인정받고 학사 2학년으로 학사 과정을 계속 이수할 수 있다.

(9) 졸업 요건

- 1) 졸업을 위해 총 130 학점을 이수해야 한다.
- 2) 130학점 중 전공 학점은 60학점 이상, 필수 교양 학점은 41학점 이상을 이수해야 한다.

1학점은 1학기를 기준으로 1주일당 50분의 수업을 들을 때 인정된다. (1과목 = 3학점)

(10) 학과 및 교수진

학과명	교수 인원(명)	수업 수(개)	비고
생명공학과	17	15	
경영학과	7	5	
화학공학과	15	11	
컴퓨터공학과	4	9	
경제학과	11	16	
교육학과	4	3	
영문학과	24	10	
지리학과	4	8	
사회학과	3	5	
역사학과(파키스탄학)	5	6	
매스컴학과	9	8	
수학과	15	9	
물리학과	18	8	
정치학과	9	6	
심리학과	5	5	
종교학과(이슬람학과/기독교학과)	6	7	
통계학과	11	8	
국문학과(우르두어)	14	6	

(11) Leadership 소개

- 1) 총장: Dr. Peter H. Armacost
- 2) 부총장: Dr. C. J. Dubash / 부총장(college 과정): Dr. Christy Munir.

- 3) 사회과학부장: Dr. Imtiaz H. Bokhari
- 4) 경영대학부장: Dr. Zafar Iqbal Qureshi
- 5) 대학원장: Dr. Khunwar Shoaib
- 6) 정보기술대학부장: Dr. Muhammad Anwar Rao
- 7) 교육대학부장: Dr. James Shafi
- 8) 자연과학부장: Dr. Reha Siddiqi
- 9) 학생처장: Ms. Cheryl Burke
- 10) 교목실장: Dr. Robert Johanson

(12) 캠퍼스 구성

- 1) 강의실 건물: 6개 (A, B, C, D, N, P Block, 경영사회과학부 건물)
- 2) Hall: 6개 (Sinclair, Kennedy, Griswold, West, North, Velte Hall)
- 3) 도서관: 1개
- 4) 운동장: Cricket 구장, 축구장, 농구장, 배구장, 실내 수영장, 실내 탁구장 각 1개
- 5) 종교시설: 모스크 1개, 채플 1개
- 6) 숙박시설: 호스텔 4개, 호스텔 오피스 1개
- 7) 기타: 서점, 매점, 식당, 주차장, 정원 등

(13) 관찰 조사 내용

- 1) 수업
 - ① 등록금은 한 학기에 최대 백만원, 1,000불이다.
 - ② 월~금 1교시부터 8교시까지 수업을 듣는데 하루 평균 3시간(교시) 이상을 수강한다.
 - ③ 각 1교시는 50분 수업이며 1과목은 보통 50분씩 3번(1주일) 수업을 한다.
 - ④ 1과목은 보통 3학점(50분당 1학점)이며 1학기에 최대 18학점(5과목)을 수강할 수 있다.
 - ⑤ 대부분의 수업은 영어로 진행되고 가끔 현지어(우르드어)를 사용하여 설명하기도 한다.
- 2) 강의실
 - ① 학기 초에 배정되었던 강의실과 실제 사용되는 강의실 변동이 크다.
 - ② 대부분의 수업 강의실은 약 30명 가량을 수용하는 작은 강의실 이었다.
 - ③ 80명 가까이 수용할 수 있는 대형 강의실도 일부 존재하였다.
 - ④ 강의실 의자는 주로 4-5인용 나무의자이다.
 - ⑤ 빔 프로젝터와 같은 시스템은 구비되어 있지 않다.
- 3) 숙박시설
 - ① 기숙사(호스텔)는 총 4개 건물이 있고 한 건물에 약 100명의 학생이 산다.
 - ② 교수 및 직원을 위한 기숙사(호스텔)이 학교 내부에 존재한다.
 - ③ 기숙사 건물 1층에는 식당이 있다.
 - ④ 아직 여학생을 위한 기숙사는 마련되어 있지 않다.
- 4) 기타
 - ① 정해진 점심시간은 없고 학생들의 수업 시간에 따라 유동적으로 식사한다.
 - ② 학생들은 교복을 착용한다. (파키스탄에서 2년제 College 학생들은 교복을 착용한

다.)

- ③ 학교 서점은 아주 작은 규모이며 주로 수업 교재를 판매한다.
- ④ 입구에 들어서면 오른쪽은 외부인 주차장, 입구 왼쪽은 학생주차장으로 쓰인다.
- ⑤ 실내 체육관이 있으며 탁구치는 공간(탁구대 4개)이 마련되어 있다. (남학생 전용)
- ⑥ 학교 내부에는 건물이 세워지지 않은 빈 공터가 많다. 후원을 통하여 빈 공터에 더 많은 건물을 세워갈 예정이다.

5) 참고: 파키스탄 교육 제도

파키스탄 교육부는 초, 중, 고등학교 과정을 총 10학년으로 구성하였다. 10학년 과정을 이수한 이후, 2년제 College에 진학할 수 있고, 이를 이수하면 4년제 University에 진학 가능하다.

FCC는 College(2년제) 과정과 University(4년제) 과정을 모두 포함하고 있다.

(14) 설문조사내용

1) 설문일시: 2007년 1월 12일, 15일 (총 2일간)

2) 설문장소: 파키스탄 라호르 FC College

3) 설문대상: 파키스탄 라호르 FC College 학생

4) 설문대상자 세부 분석

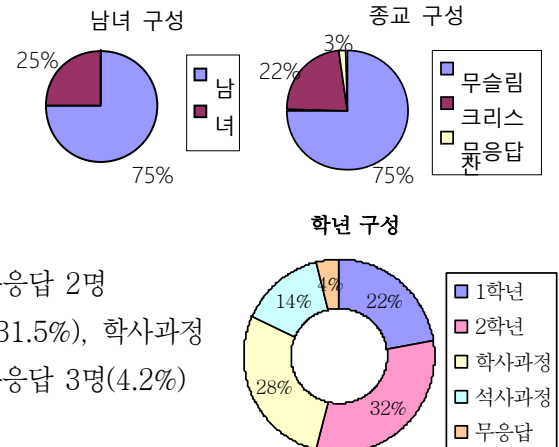
① 참여인원수: 76명 (전체의 약2.5%)

② 남녀비율: 남학생 57명/ 여학생 19명

③ 종교비율: 무슬림 57명/ 기독교 17명/ 무응답 2명

④ 학년: 1학년 17명(22.3%), 2학년 24명(31.5%), 학사과정 21명(27.6%), 석사과정 11명(14.4%), 무응답 3명(4.2%)

⑤ 평균나이: 19.3세



5) 설문취지: 한동대학교처럼 신앙이 기반이 되는 인재를 기르는

학교가 되기를 바라며, 한동대학교와의 자매결연 가능성을 보고 어떻게 선한 영향을 미칠지 보고자 한다.

6) 설문목적

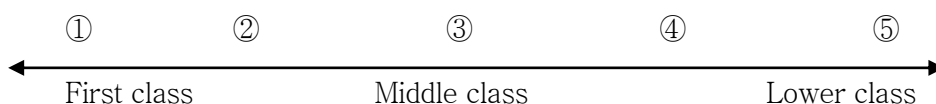
① FC대학 학생들의 FC대학에 대한 인식 조사

② FC대학 학생들의 욕구 조사

③ 한국에 있는 대학에서 공부할 의향이 있는지 조사

7) 설문내용 정리 및 해석 (질문에 따라)

[1] What (academic) level do you think FCC is compared to other universities in Pakistan?

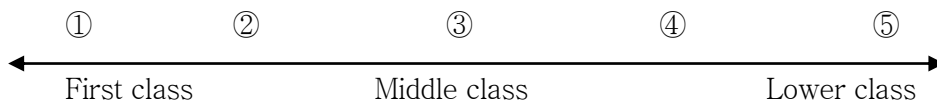


☞ 파키스탄의 타 대학과 비교하였을 때, FCC 의 수준은 어느 정도인가? (번호 위에 체크)

응답 내용	응답인원 (명)	비율(%)	해석
-------	-------------	-------	----

①	49	64.5	First Class(①과②)라는 응답이 전체의 79%를 차지한다. 이것은 FCC의 학생들이 가지는 모교에 대한 자부심이 높은 수준임을 알려준다. 또한 FCC가 모교 학생들에게 파키스탄 전체에서 상위 수준의 학교로 받아들여지고 있음을 확인할 수 있다. 재학생들에게 신뢰받으며, 발전가능성이 있는 학교라고 할 수 있겠다
②	11	14.5	
③	14	18.4	
④	1	1.3	
⑤	1	1.3	
무응답	0	0	
총합	76	100	16%가 first class로 표기하지 않은 것으로 보아 현재 공인된 top1이라고 하기는 어렵겠다.

2) What (academic) level do you think FCC is compared to other universities in Lahore?



☞ 라호르에 있는 타 대학과 비교하였을 때, FCC 의 수준은 어느 정도인가? (번호 위에 체크)

응답 내용	응답인원 (명)	비율(%)	해석
①	53	69.7	First Class(①과②)라는 응답이 전체에 약 85%를 차지한다. 이것은 FCC의 학생들이 가지는 모교에 대한 자부심이 높은 수준임을 알려준다. 또한 FCC가 모교 학생들에게 라호르 전체에서 상위 수준의 학교로 받아들여지고 있음을 확인할 수 있다
②	11	14.5	
③	9	11.9	
④	1	1.3	
⑤	1	1.3	
무응답	1	1.3	
총합	76	100	

3) What are some positive points in FCC? ☞ FCC가 가지는 긍정적인 면은 무엇인가?

응답 내용	응답인원 (명)	비율(%)	해석
1. 우수한 교수진	17	22.3	약 55%가 우수한 교수진·교수법과 사제간의 좋은 관계를 좋은 점으로 꼽았다. 이는 사제간 신뢰관계가 형성되어 있고 서로 간에 긴밀한 관계가 이루어 지고 있다는 증거이다.
2. 교수들과의 협력 관계	15	19.8	
3. 학생지도의 탁월함	10	13.2	
4. 학구적이며 아름다운 캠퍼스 분위기	9	11.9	
5. 종교의 자유(크리스찬에게도 동일한 기회 제공)	6	7.9	‘종교의 자유’라는 항목에서 볼 수 있듯, 실제 캠퍼스 내에서도 무슬림들이 크리스찬 및 다른 종교인들을 차별하지 않고 서로를 존중해야 인격이 잘 형성된 사람이라고 생각하는 의식이 공공연하게 자리를 잡은 분위기이다. 파키스탄이 이슬람 공화국임에도 불구하고 말이다.
6. 특별한 좋은 점은 없다	5	6.6	
7. 우수한 학교 행정	4	5.3	
8. 교수와 학생들의 자신감	2	2.6	
9. 계속적인 발전 가능성	2	2.6	학업만 강조되기 보다 관계와 그들이
10. 무응답	3	3.9	

11. 기타(항목참고) - 기숙사 시설 존재 - 식사 과정 존재 - 믿음이 가는 대학)	3	3.9	지금껏 속해보지 못한 그룹과의 조화를 이루어보는 연습이 이 대학 안에서 이루어지고 있다. 지금은 활발하게 복음을 전할 수 없지만 다른 어떤 곳보다 더 쉽게 무슬림들의 마음을 열 수 있는 곳이라고 여겨진다.
총합	76	100	

4) What are some negative points in FCC? ➡ FCC가 가지는 부정적인 면은 무엇인가?

응답 내용	응답인원 (명)	비율(%)	해석
1. 학교, 교수, 학생 간의 긴밀한 상호 협조 부족	6	8	부정적인 면에 대해서는 긍정적인 면에 대한 답변과 비교해 볼 때, 특정한 결론을 찾아낼 수 있기 보다 개개인의 다양한 의견들이 조사되어 있다.
2. 여학생에 대한 배려 부족(전공 공간 미확보)	5	6.7	
3. 교복 착용의 불편	3	3.9	특징이 있다면 긍정적인 면에 대해 무응답한 학생이 3명이 있는 반면 부정적인 면에 대해서는 없다와 무응답이 약51%로 나타나 전반적으로 만족감을 나타낸다.
4. 교수들의 태도(불성실, 편애, 지도력 부족)	3	3.9	
5. 학기 제도(개강, 종강 시점) 미흡	2	2.6	
6. 학기 중 시간표(휴식시간 및 수업 시간) 미흡	2	2.6	
7. 동료 의식 부족	2	2.6	
8. 도서관 시설의 부족(책, 전기시설 등)	2	2.6	응답 내용 2번은 여성의 지위가 남성에 비해 확보되지 못하는 이슬람 문화의 특징을 보여준다. 학교 내에서도 전체의 약 10%를 차지하는 소수의 연약한 그룹이라고 할 수 있다. 하지만 여성들이 이러한 불만을 표현할 수 있다는 것은 파키스탄이라는 이슬람 국가에서 여성의 목소리가 조금은 높아지고 있음을 엿볼 수 있게 한다.
9. 학교 행정 시스템 미흡	2	2.6	
10. 적은 여학생 수	2	2.6	
11. 주차장과 강의실과의 거리가 멀다	2	2.6	
12. 취업대책의 부족	2	2.6	
13. 없다	30	39.5	3번 문항에서 사제간의 협력 관계가 좋은 점이라고 많은 학생들이 답하였지만, 똑같은 답변이 부정적인 면으로도 나온 것으로 보아 전반적으로는 우호적 관계이나 공공연한 차별이나 오해도 있음을 알 수 있다. 개인적인 차이로 받아들일 수도 있겠다.
14. 무응답	10	11.9	
15. 기타 (항목 참고) - 비싼 학비 - 부족한 전공 과목 - 학생들의 진지함 부족 - 안전확보 노력부족	4	5.3	제도적인 면과 시설에 대한 이야기도 언급되어 있음을 알 수 있다. 응답내용 5,6,9번은 학교 행정 시스템이 학생들에게 만족을 주고 있기 못함을 알려준다.
총합	76	100	

5) What are some things that can be done for FCC's further improvement?

➡ FCC가 개선되기 위해 필요한 것은 무엇이 있는가?

응답 내용	응답인원 (명)	비율(%)	해석
-------	-------------	-------	----

1. 학업 환경의 개선(건물 확충, 강의실 시설 보수)	7	9.3	건물이나 강의실 시설의 보수 및 확충, 제도적인 부분, 행정 시스템 등이 주로 언급되었다. 학생들이 식당이나 기숙사 등의 편의 시설보다 학업관련 문제점들을 개선점으로 내놓았다. FCC의 학생들이 학생답게 건전하게 학업에 임하고 있으며 더 나은 교육을 하고자 하는 의욕이 있음을 보여준다. 시설 보수 및 확충과 컴퓨터 Lab의 확충 등 재정이 많이 요구되는 사항들이 개선점으로 제안되었다. 현지 기독교 단체를 통해서 컴퓨터와 같은 부족한 설비들을 지원해 주는 것도 약 90%가 무슬림인 학생들에게 크리스찬에 대한 좋은 인상을 주는 데에 도움이 될 것이다. 왜냐하면 파키스탄에서의 크리스찬들은 주로 천한 직업을 가지고 있으며 교육을 많이 못 받은 이들이 대부분이라 다수인 무슬림들에게 크리스찬은 가난하다는 생각이 은연중 깔려 있기 때문에 물질적인 지원도 필요하다. 학교 내에서 기독교단체의 지원을 받는 것이 문제가 되지 않는다면, 그러한 지원이 필요하다. 외국의 기독교 단체보다 파키스탄의 기독교 단체를 통하여 후원함으로써 현지 기독교 단체에 대한 사회적 인식을 높이는 기회까지 마련할 수 있다. 또한 대학 내의 크리스찬들의 지위를 높이고 현지 기독교 단체와 학교 간의 긴밀한 협력 관계를 증진시키는 데에도 큰 도움이 될 것이다.
2. 교수와 수업 과목 확대	5	6.7	
3. 석박사 과정 확대	4	5.3	
4. 학점과 성적 제도 개선	3	3.9	
5. 학기 시간과 수업 시간 개선	3	3.9	
6. 의과대학 설립	2	2.6	
7. 교육의 질 개선	2	2.6	
8. 학교 행정 시스템 개선	2	2.6	
9. college과정 축소와 학사 과정 확대	2	2.6	
10. 컴퓨터 Lab의 확충	2	2.6	
11. 학비 축소	2	2.6	
12. 남성들의 행동 개선	2	2.6	
13. 크리스찬에 대한 배려	2	2.6	
14. 학교, 교수, 학생 간의 대화와 나눔 필요)	2	2.6	
15. 없다	3	5.3	
16. 무응답	22	30.3	
17. 기타 (항목 참고) - 개선방안에 대한 지속적인 설문 조사 - 야간학부 개설 - 학생들의 진지한 수업 참여 노력 - 종교 간의 대화 필요 - 평화로운 학교 분위기 구축 - 교복 개선 - 수업 중 영어 사용 능력 증대 - 다른 대학과의 교류 및 협력 - 학교 운영진의 더 많은 임명	9	11.9	
총합	76	100	응답 내용 1,2,3,9번은 FCC가 college 단계에서 University 단계로 발전하는 과정에서 거론되는 개선점들이라고도 볼 수 있겠다. 응답 내용 13번(크리스찬에 대한 배려)과 기타항목(종교 간의 대화)은 FCC의 복음화를 위해서 계속적으로 기도해야할 내용이다.

6) What are your future plans after you graduate? ➡ 졸업 이후에 무엇을 할 것인가?

응답 내용	응답인원 (명)	비율(%)	해석
1. 석사 과정 진학	15	19.8	응답 내용 1,2,3은 계속적으로 공부하고자 하는 학생들의 지식에 대한 욕구를 보여준다. 이는 증대되고
2. 전공 분야 공부 지속	12	15.8	
3. 박사 과정 진학	6	7.9	

4. 학사 과정 진학	4	5.3	있는 파키스탄의 교육 열기를 반영한다. 해외진출을 하고자 하는 학생들에게 물어보니 해외에서 공부를 하고 다시 파키스탄으로 돌아올 것이라고 하였다. FCC의 학생들이 순수한 복음이 살아있는 곳으로 가서 공부하게 되도록, 그 과정 속에서 하나님의 진리를 깨달으며 실력 있는 리더로 양육되어 하나님을 주인으로 모시는 유능한 젊은 리더들이 나와 파키스탄에 영향력을 미치기를 기도하자.
5. 사업가	4	5.3	
6. 의사	4	5.3	
7. 공무원	4	5.3	
8. 군입대	3	3.9	
9. 취업	3	3.9	
10. 해외 진출	3	3.9	
11. 국제 기구 진출	3	3.9	
12. 목사	2	2.6	
13. 조국을 위한 일	2	2.6	
14. 엔지니어	2	2.6	
15. 기타 (항목 참고) - 회계사, 경찰, 교육가, 법과, 사회복지사, 시인, 국회의원, - 호의적인 사람이 되는 것, 기도 중, 각 1명씩	9	11.9	
총합	76	100	

7) What would you like to achieve through that plan? ☞ 자신의 계획을 통해 무엇을 달성하길 원하는가?

응답 내용	응답인원 (명)	비율(%)	해석
1. 국가에 봉사	11	14.6	학생들이 파키스탄이 발전되는데 일꾼이 되어지기를 바라는 마음들이 엿보인다. 또한 자기 성취나 안정, 성공을 바라기도 하지만 전반적으로 사람들을 돕고 가족을 돌보고자 하는 따뜻한 저들의 민족성을 엿볼 수 있다. 응답 내용 1,3,9,10등 약 30%의 학생들의 의견을 통해 이들이 국가와 사회에 공헌하려는 헌신의 태도를 가지고 있음 또한 알 수 있다. 6번의 답변들(계속 공부를 하고 싶다. 해외 진출 등)과 연관지어 해석해 볼 때, 이들이 어디에서 어떤 공부를 하고 어디에서 어떤 경험을 하고 어떤 깨달음을 가지고 파키스탄에서 일꾼이 되느냐는 파키스탄의 미래와 연결이
2. 성취감	8	10.6	
3. 돕는 사람	6	7.9	
4. 명예	4	5.3	
5. 안정적인 미래	4	5.3	
6. 의학 학위 취득	3	3.9	
7. 돈 벌기	3	2.6	
8. 부	3	3.9	
9. 사회 정의	3	3.9	
10. 가족을 위한 봉사	3	3.9	
11. 성공	2	3.9	
12. 전공 공부	2	2.6	
13. 종교인(목사님)	2	2.6	
14. FCC 강사	2	2.6	
15. 대학교수	2	2.6	
16. 무응답	15	14.5	

17. 기타 (항목 참고) - 공무원, 경찰, 엔지니어, 통신사업가, 교섭가, 지식의 배양, 기도 중, 각 1명씩	7	9.3	되는 것이다. '교육'에는 그들이 가진 이슬람식의 세계관이 하나님의 세계관으로 자연스럽게 바뀌어지도록 하는 기회가 있고 학생들을 통해 파키스탄에 크게 영향을 미칠 수 있는 큰 힘이 있다. 교육이라는 통로를 활용해야 한다.
총합	76	100	응답 내용 14번은 FCC 학교 당국이 추구하는 목표이다. 실력있는 인재를 양성하여 교수진을 확충하려는 목표에 부합하는 응답이다. 응답 내용 2,4,5,7,8,11번(약 40%) 은 개인의 성장을 위해 공부하는 FCC 학생의 모습을 보여준다.

8) If an exchange program with Universities in South Korea succeeds would you like to study in the Universities?

☞ 한국의 대학과 교환 프로그램 만들어진다면 한국에서 공부할 의사가 있는가?

응답 내용	응답인원 (명)	비율(%)	해석
1. 예, 한국에서 공부하고 싶습니다.	71	93.4	손님에게 대접하고 섬기려하는 이들 문화를 생각할 때, 한국의 대학생들이 직접 방문하여 한 설문이라 손님으로 보며 이렇게 긍정적인 반응을 했을 가능성도 있다. 그러나 다른 면에서 보면, 이들에게 더 넓은 세계를 향해 가고 싶은 열망이 있다는 것을 알 수 있다. 또한 한국에 있는 대학교와 M.O.U를 맺었을 때 FCC의 학생들이 한국으로 와서 공부할 의향이 충분히 있음을 또한 볼 수 있겠다.
2. 아니오, 한국에서 공부하고 싶지 않습니다.	3	3.9	
3. 무응답	2	2.7	
총합	76	100	

9) If you would choose to come to University in South Korea, in what area would you like to study?

☞ 한국으로 유학을 가게 된다면 어떠한 전공 영역에서 공부하고 싶은가?

응답 내용	응답인원 (명)	비율(%)	해석
1. 영문학	9	11.9	설문에서 추측할 순 없지만 분석 과정 중에 알게 된 것은 대부분의 학생들이
2. 경영학	5	6.6	

3. 한국문학	4	5.3	자신의 전공에 일치하거나 유사한 전공 영역에서 공부하기를 원하였다. 질문의 의도가 정확히 전달되지 않았거나, 충분한 정보가 제공되지 않아 무응답과 한국에 대해 모른다는 응답이 약 37%나 나왔다. 다음에 이 질문을 다시 사용하게 된다면 구체적인 학과명을 제시해 주거나 ‘area’라는 단어 대신 정확히 ‘department’ 혹은 ‘major’라는 단어를 써 주는 것이 좋겠다.
4. 경제학	4	5.3	
5. 정치학	3	3.9	
6. 법학	2	2.6	
7. 생물학	2	2.6	
8. 의학	2	2.6	
9. 전자 기기학	2	2.6	
10. 지리학	2	2.6	
11. 어떤 전공이든 무방함	4	5.3	
12. 없다	2	2.6	
13. 무응답	12	15.8	
14. 한국에 어떤 전공 영역이 있는지 모른다.	16	21.1	
15. 기타 (항목 참고) - 교육학, 물리학, 수학, 심리학, 컴퓨터공학, 통계학, 통신학, 각 1명씩	7	9.2	
총합	76	100	

2. FCC 조사2: FCC 기독교 활동 현황

(1) 공식적인 활동

1) 기독교 관련 수업

과목명	기독교 사상 입문	기독교 윤리
	Intriduction to Christian thought)	Christian Ethics
수업시간	화요일 11:00 - 11:50	화요일 08:00 - 08:50
	화요일 12:00 - 12:50	화요일 09:00 - 09:50
	목요일 11:00 - 11:50	목요일 08:00 - 08:50

2) 성경공부 (Bible Study)

단계	기초 단계(Basic Course)	리더 단계 (Master's Lever)
모임시간	월요일 10:00 - 10:50 수요일 13:00 - 13:50	화요일 14:00 - 14:50

3) 합창단 및 찬양부: 목요일 13:00 - 13:50

(2) 비공식적인 활동

- 1) 교목실 목사님과 FCC 학생들의 상담이 이뤄진다.
- 2) FCC의 기독교 교수님과 학생들과의 비공식적인 만남이 이뤄진다.
- 3) FCC의 기독교 학생들은 비정규적으로 모임을 가진다.

(3) 교목실 소개

- 1) 교목실장(Dean of Chapel): The Rev. Dr. Robert A. Johnson, Jr

2) 현지목사(FC College Chaplain) : The Rev. Babar Rana Iqbal

3) Staff: FCC 학생 5명

4) 교목실 연락처: 042-923-1581

(4) FCC 기독교 관련 관찰 조사

1) 채플 관련 조사

- ① 매주 금요일 13시~14시 사이에는 수업이 없고 종교별로 예배시간을 가진다. 모슬렘 학생들은 학교 내에 있는 모스크에서, 크리스찬 학생들은 학교 내에 있는 교회에서 예배를 드린다.
- ② 교목실장은 Dr. Robert A. Johnson이고, 현지 목사인 Babar Rana Iqbal 이 교목실장을 돕는다. 2명의 목사를 중심으로 채플이 준비되고 있으며 현지 학생 staff이 함께 예배를 준비한다.
- ③ 크리스찬들도 기도할 때 무슬림이 하듯 두 손을 어깨너비로 벌리고 손바닥을 하늘로 향하게 하고 기도한다. 이는 무슬림 문화권에 있는 교회에서 흔히 발견되는 현상이다.
- ④ 채플 시간에는 200 여명의 학생과 교수, 직원들이 참석한다. 무슬림 학생들도 한 두명 참석한다.
- ⑤ 채플은 학점으로 인정되지는 않으나 정규 과목으로 인정 받기 위해 노력 중이다.
- ⑥ 채플의 순서는 다음과 같다.

	시간	내용	담당
1	13:50 - 13:00	예배 준비 및 찬양	목사 및 스텝
2	13:00 - 13:05	예배로의 부름	목사
3	13:05 - 13:10	기도(시작기도)	학생
4	13:10 - 13:15	전통 시찬양	전체
5	13:15 - 13:20	회개 기도	전체(통독문)
6	13:20 - 13:25	죄사함의 확신 기도	목사
7	13:25 - 13:30	환영 및 말씀 봉독	목사
8	13:30 - 13:45	말씀 선포 및 기도	목사
9	13:45 - 13:50	폐회찬송 / 축도	전체 / 목사
10	13:50 - 13:55	광고	목사

2) 학교의 기독교적 배경

- ① FCC는 기독교 선교사에 의해 설립되었다.
- ② 총장인 Dr. Peter H. Armacost 은 선교사로 파키스탄에 파송된 크리스찬이다.
- ③ 부총장 Dr. Dubash 를 비롯하여 실력 있는 크리스찬 교수님(외국인/현지인)들이 초빙되고 있다.
- ④ 교목실장 Dr. Robert 목사는 다양한 선교 프로그램을 통하여 FCC 내부에 기독교 역량을 강화하기 위해 노력하고 있으며 국내외의 기독교 대학과의 긴밀한 협력 관계를 기대하고 있다.

3. Punjab University¹⁶

(1) **학교설립일:** 1882. 10. 14

(2) **역사:** 편잡대학교는 Simla에서 1882년10월14일에 이사회를 통해 공식적으로 설립되었다. 인도대륙에서 영국 식민 아래에 설립된 제 4 대학 이었다. 다른 3개의 대학은 영국통치자에 의해 그들의 처음 거점인 인도의 봄베이, 마드라스 및 캘커타에 설립되었다. 1857년 독립 전쟁이후, 편잡 사람들의 긴 투쟁의 결과로써 편잡대학교가 세워졌다. 헝가리인으로 영국인으로 귀화한 Dr. G.W.Leitner의 기여는 이 대학이 설립되는데 큰 도움이 되었다. 1928-1936년, 이 대학의 부총장은 A.C.Woolner교수였다. 그는 금세기의 처음 십년간동안 학교의 발달에 핵심 역할을 했다. 그의 동상은 Allama Iqbal교정(old campus)앞에 아직도 서있다. 1947년, 독립까지 편잡대학교는 광대한 지역인 인도대륙 의 교육의 필요를 성취해냈다. 인도대륙의 분할은 대학을 관할하는 지리적인 한계들을 감소시켰는데, 독립 후 수년간 편잡을 포함하여NWFP, Baluchistan및Azad Jammu&Kashmir등 광활한 지역에 걸쳐 있었다. 편잡대학교와 고등 교육을 분담하여 책임지기 위하여 새로운 대학들이 뒤늦게 설립되었다. 독립 당시 무슬림이 아닌 교수들과 학자들이 이동함으로 인하여 대학 교수들의 힘이 크게 감소되었었다. 독립후 첫번째 부총장이 된 Umar Hayat Malik같은 저명한 교육가의 노력으로 대학의 기능이 회복되었다. 수학 프로그램들도 새롭고 다양한 분야로 곧 시작되었다.

(3) **비전:** 편잡대학은 국가적인 그리고 세계적인 수준에서 그 정체성을 강화시키며 학생중심의 교육·연구를 통하여 과학적·사회문화적·정치적 리더쉽을 발전시키는 알맞은 교육의 기회들을 제공하며 종합대학을 선두하고자 한다.

(4) 목표

- 1) 국가적/국제적 요구에 순응하는 교육의 지표와 질적인 발전
- 2) 발전지향적인 응용연구 장려
- 3) 재정과 대학 과정에 대한 책임
- 4) 도덕성과 성숙함을 강조하며 인격 개발

(5) 사명 선언서

- 1) 분석적으로 생각하고, 창조적으로 일하며 효과적으로 의사소통할 수 있는 학생으로 교육하며 교양 있는 사람으로 기른다.
- 2) 대학의 우수성을 위해 최선을 다하며 신뢰할 수 있으며 학생 중심의 대학으로 민감하게 반응한다
- 3) 우리 사회의 욕구 변화에 대응하기 위하여 전통적·도덕적·윤리적 가치를 육성한다.
- 4) 교수진과 직원들이 그들의 지적이고 전문적인 성장을 지속할 수 있도록 독려하는 지지환경을 제공한다.
- 5) 차별화 된 힘으로 명성과 우수성이 인정되게 한다.

(6) 학생구성

- 1) **총학생수:** 24,105명(졸업생-355,000명)
- 2) **종교별 비율:** 무슬림 약95~96%, 힌두, 크리스찬 등

- 3) 남:녀 비율 = 남학생(14,000여명) : 여학생 (10,000여명) = 남학생(약 58%) : 여학생(약 42%)

(7) 학부 및 교수진

1) 13학부(총64) 및 교수진(총 623명)

학부	세부 분야	교수진 ¹⁷	캠퍼스
Arts & Humanities	Department of Archaeology 고고학	Dr. Farzand Masih외 4명	New Campus
	Department of English Language & Literature	Dr. Shaista Sonnu Sirajuddin외 7명	
	Department of French	Miss Saleha Nazeer외 4명	Old Campus
	Department of History 역사	Prof. Dr. S. Qalib-i-Abid외 14명	New Campus
	Department of Philosophy 철학	Prof. Dr. Sajid Ali외 9명	
	Centre for South Asian Studies	Prof. Dr. Sadiq Ali Gill외 3명	
	Pakistan Studies Centre	Prof. Dr. Massarrat Abid외 2명	
	College of Arts & Design 미술&디자인	Mr. Hasan Shah Nawaz Zaidi외 15명	Old Campus
Behavioral & Social Sciences	Department of Political Science	Dr. Umbreen Javed외 9명	New Campus
	Department of Social Work	Mr. Tahir Riaz Chaudhry외 7명	
	Institute of Communication Studies	Prof. Dr. Mughees-ud-Din Sheikh외 13명	
	Institute of Social&Cultural Studies	Prof. Dr. Muhammad Hafeez외 0명	
Commerce	Department of Commerce	Mr. Imran Akram외 0명	Gujranwala
	Hailey College of Banking & Finance	Prof. Dr. Khawaja Amjad Saeed외 2명	Old Campus
	Hailey College of Commerce	Prof. Dr. Liaqat Ali외 26명	New Campus
Economics & Management Sciences	Department of Business Administration	Mr. M. Mudasar Ghafoor외 0명	Gujranwala
	Department of Economics	Prof. Dr. Muhammad Aslamch.외 10명	New Campus
	Department of Library and Information Science	Dr. Khalid Mahmood외 4명	
	Institute of Administrative Sciences	Prof. Dr. Muhammad Zafar Iqbal Jadoon외 20명	
	Institute of Business & Information Technology	Prof. Dr. Nayyar Raza Zaidi외 5명	
	Institute of Business Administration	Prof. Dr. Muhammad Ehsan Malik외 14명	

¹⁷ 학부장은 굵은 글씨와 음영으로 표시하였다. 한 학부 내에서 두가지 이상의 분야를 담당하기도하여 중복되는 경우도 있다.

Education	Department of Special Education	Prof. Dr. Abdul Hameed외 5명	New
	Institute of Education & Research	Dr. Hafiz Muhammad Iqbal외 1명	Campus
Engineering & Technology	Institute of Chemical Engineering & Technology	Prof.Dr.Muhammad Arif Butt 외 32명	New Campus
	Institute of Quality & Technology Management	Prof. Dr. Niaz Ahmed Akhtar외 7명	
	Centre for Coal Technology	Prof.Dr.Shafqat Nawaz외 1명	
	Engineering Research Division	Prof.Dr.Arshad Chughtai외 0명	
	Skills Development Centre	Prof.Dr.Muhammad Ali외 0명	
	University Collge of Engineering & Emerging Technologies	Prof.Dr.Javid Ahmad외 3명	
Islamic Studies	Department of Islamic Studies	Prof.Dr. Samar Fatima 외 10명	NewCampus
	Department of Urdu Encyclopedia of Islam	Dr. Mehmood-ul-Hasan외 2명	Old Campus
	Sheikh Zayed Islamic Centre	Mr. Abul Wafa Mahmood외 9명	NewCampus
Law	Department of Law	Mr. Ahmad Ali Ghouri외 0명	Gujranwala
	Punjab University Law College	Prof.Dr.Dil Muhammad Malik 외 16명	NewCampus
Life-Sciences	Department of Botany 식물학	Prof.Dr.Shahida Hasnain 외 11명	NewCampus
	Department of MicroBiology & Molecular Genetics 미생물&분자유전학	위와 동일	
	Department of Mycology & Plant Pathology	Prof.Dr.Fukhsana Bajwa외 10명	
	Department of Psychology & Applied Psychology 심리학&응용심리학	Dr. Mian Aftab Ahmad외 11명	
	Department of Sports Sciences&Physical Education	Dr. Muhammad Asghar Javed외 1명	Old Campus
	Department of Zoology 동물학	Dr. Muhammad Akhtar외 13명	NewCampus
	Institute of Biochemistry&Biotechnology	Prof.Dr.Nadeem Nawazish Malik외 11명	
	Centre for Clinical Psychology	Dr.Nosheen Khan Rahman외 4명	
	Centre for Excellence in Molecular Biology	Prof.Dr.S.Riazuddin외 59명	
	School of Biological Sciences	Prof.Dr.Muhammad Akhtar외 6명	
	School of Physical Sciences	Prof.Dr.Fazal-e-Aleem외 0명	
Medicine	의학과 치과학부는 편잡대학교 관할구역 내	Prof.Dr.Anwaar A. Khan 외	

& Dentistry	에 위치한 의대나 다른 기관들로 구성.		
Oriental Learning	Department of Arabic 아랍어	Prof.Dr.Muhammad Akram Ch. 외 10명	Old Campus
	Department of Asiatic Languages		New Campus
	Department of Hindi 힌디어	Mrs. Shabnam Riaz외 0명	Old Campus
	Department of Iqbal Studies Iqbal 연구	Dr. Muhammad Akram Shah외 0명	
	Department of Kashmir Studies	Mr. Muhammad Ashraf Qureshi외 4명	
	Department of Pashto 파슈토어		New Campus
	Department of Persian 페르시아어	Dr. Muhammad Saleem Mazhar외 7명	Old Campus
	Department of Punjabi 편잡어	Dr. Ismat Ullah Zahid외 3명	
	Department of Regional Languages 지방어		New Campus
	Department of Sindhi 신디어		
	Department of Urdu 우르두어	Dr. Muhammad Saleem Mazhar외 11명	Old Campus
	University Oriental College	Prof. Dr. Mazhar Moeen외 0명	
	Urdu Development (Committee)	Dr. Muhammad Saleem Malik외 0명	
Pharmacy	Department of Natural Medicine		New Campus
	University College of Pharmacy	Prof.Dr.Muhammad Jamshaid 외 23명	Old Campus
Science	Department of Geography 지리학	Dr. Abdul Ghaffar외 8명	New Campus
	Department of Information Technology	Mr. Muhammad Atif Chattha외 4명	Gujranwala
	Department of Mathematics 수학	Prof.Dr.Shaban Ali Bhatti외 12명	New Campus
	Department of Physics 화학	Prof.Dr.Mujahid Kamran 외 13명	
	Department of Space Science 우주과학	Dr. Muhammad Ali외 3명	
	Institute of Chemistry	Prof.Dr.Ch.Jamil Anwar외 17명	
	Institute of Geology	Prof.Dr.Nasir Ahmad외 20명	
	Centre for Earthquake Studies	Mr. Umar Farooq외 0명	
	Centre for Geographic Information System (GIS)	Mr. Muhammad Hamid Ch.외 2명	
	Centre for High Energy Physics	Prof.Dr.Fazal-e-Aleem외 11명	
	Centre for Integrated Mountain Research	Mrs. Khalida Khan외 1명	
	Centre for Solid State Physics	Prof.Dr.Nazma Ikram외 13명	

	Microelectronics Research Centre	Prof.Dr.Shahzad Naseem와 3명	
	Seed Centre	Dr. Faheem Aftab와 2명, 직원 1명	
	College of Earth & Environmental Sciences	Dr. Ifrikhar Hussain Baloch와 5명	
	College of Statistical and Actuarial Sciences	Prof.Dr.Shahid Kamal와 11명	
	Punjab University College of Information Technology	Dr.Syed Mansoor Sarwar와 1명	Old Campus
	Doctoral Programme Coordination Committee	Dr.Shahida Hasnain와 0명	New Campus

(8) 캠퍼스

1) 구성

- ① 학부별 건물
- ② Hall Council: 기숙사를 관리하는 곳. 편잡대학교에는 23개(6개는 여학생 기숙사)의 기숙사가 있으며 남학생 3,000명이상, 여학생 1,800명을 수용할 수 있다. 교사들과 대학 오피서들을 위해 89채, junior staff을 위해 249채의 주거시설이 있다.
- ③ 도서관&Information: 편잡대학교 도서관에는 파키스탄에서 가장 방대한 지식과 정보가 있다. 전체 면적은 102,000 평방피트이며 모두 720,000권이 넘는 책을 보유하고 있다.
- ④ 스포츠&Games: New Campus에는 크리켓, 하키, 축구, 육상, 수영(남학생), 스쿼시를 할 수 있는 장소가 마련되어 있고 기숙사 내에는 실내 운동 시설이 있다. Old Campus 근처에 다양한 운동을 할 수 있는 장소와 여성용 수영장이다. Boat Club은 New Campus의 수로뿐 아니라 도시 북쪽 Ravi강에서 휴양 혹은 경기할 수 있는 조정 시설을 제공한다
- ⑤ Punjab University 건강센터
- ⑥ Academic & Co-Curricular Council
- ⑦ IT 센터
- ⑧ 모스크
- ⑨ Faisal 강당

2) 4개의 캠퍼스

- ① Quaid-i-Azam¹⁸ Campus (New Campus)
- ② Allama Iqbal¹⁹ Campus (Old Campus)
- ③ Gujranwala Campus
- ④ Khanspur Campus

(9) 관찰 조사 내용

¹⁸ 파키스탄의 독립을 이끌어 초대 대통령을 지낸 국부 Muhammad Ali Jinnah를 지칭하는 것. 9월 11일은 그를 추모하는 파키스탄의 공휴일이다.

¹⁹ 존경받는 종교철학자. 파키스탄에서는 그가 서거한 11월 9일을 공휴일로 정하여 추모한다.

1) 학교 분위기

학과 소개에서 알 수 있듯 편잡대학교는 굉장히 커다란 규모의 대학교이며 라호르내의 대학이라기 보다는 라호르시가 속해 있는 ‘편잡주(州)’의 대학이라고 표현할 수 있겠다. New Campus는 학교가 무척 넓었다. 학교직원이나 교수님, 학생 이외의 일하는 분들이나 주민들도 많이 방문하는 것으로 보인다. 현재는 곳곳에 새로운 건축물을 짓거나 작은 정원 등을 만들고 있어서 향량한 느낌을 주고 있다. 주로 붉은 벽돌로 지어진 분과별 건물들이 많이 있고 특별한 센터(실험센터 등)를 포함한 몇 건물은 현대적으로 지어지기도 하였다. FC College와 비교할 때 얼굴만 내 놓고 까맣게 천으로 온 몸을 두른 차도르를 입은 여성들의 모습을 많이 볼 수 있었고 대학교만의 젊은 활기가 크게 느껴지지 않았다. Allama Iqbal (Old) Campus는 모든 건물이 붉은 벽돌로 고전적으로 지어졌으며 New Campus에 비해 활기가 넘치고 있었다. 정문 맞은 편에는 라호르 박물관이, 후문에는 학교서점과 시장이 들어서 있어서 복잡하다.



2) 파키스탄 및 라호르 내에서의 인지도

편잡 주에 세워진 국립대학인 만큼 인지도가 높은 편이다. 편잡대학교를 다니고 있는 학생들의 말에 따르면 파키스탄 내에서 상위 10위권 안에 드는 좋은 학교라고 한다.

3) 그 외 특징

여성들만 사용할 수 있는 매점이 따로 있다. 물건을 판매하는 분들은 모두 남자였지만, 그 외의 남자는 누구도 들어가서는 안 된다. 남·녀를 엄격히 구분하는 이슬람문화의 특징을 단적으로 보여주는 예라고 할 수 있겠다.

(10) 학교에 대한 종합적인 견해

편잡대학교는 굉장히 큰 규모를 자랑하는 파키스탄 편잡주의 주도 라호르에 세워진 국립대학교이다. 국립대학교인 만큼, 한 주를 대표하는 대학교인 만큼 파키스탄의 전통성 즉, 회교 공화국다운 이슬람문화가 이 학교에 담겨있다고 생각된다. 단적으로 볼 수 있는 예는 위에서 언급한 여학생용 카페, 그러나 이들은 분명히 현대적인 조류를 따르고 있다. 우리가 먼저 이들의 문화를 우수한 것으로 존중하며 다가간다면 이들도 기꺼이 문을 열어 줄 것이다. 파키스탄의 다른 대학도 마찬가지이겠지만 특별히 국립대학교이며 125년 여의 역사를 가진 이 학교에서는 더욱 필수적인 것으로 여겨진다. 이 곳은 2만5천명 이상의 이 나라의 기둥이 될 청년들이 모이는 곳이며, 수 많은 교수님들과 파키스탄인들이 모이는 집합소라는 것 또한 강조하고 싶다. 또한 교수배치정도를 볼 때 IT분야나 분자생물학쪽이 강조되고 있는 것을 볼 수 있다. 현재 IT는 파키스탄에서 관심을 가지고 투자하고 있는 분야라고 하는데 그 흐름을 타고 있는 것으로 보인다.

4. Lahore University of Management Science (LUMS)

(1) 학교설립일: 1985년

(2) 역사(설립과정)

LUMS는 라호르 국립 대학이다. LUMS 국가의 다양한 공, 사기업의 후원을 받고 있으며 이들의 후

원 목적은 우수한 교육(LUMS)을 통하여 세계를 경영할 수 있는 우수한 인재들을 만들어내는 것에 있다.

LUMS의 시작은 1984년으로 거슬러 올라간다. 1984년 LUMS 후원회가 조직되었고 이들의 대학 설립 의지는 이듬해인 1985년 열매를 맺는다. 1985년, 파키스탄 정부로부터 대학(LUMS) 설립 허가를 받은 이후 LUMS는 라호르의 명문 대학으로 발전하여 갔다.

(3) 목표

- 1) 학문적 우수함과 비전, 용기, 섬김의 정신을 겸비한 전문인과 학자를 양성한다.
- 2) 지식의 생산, 흡수, 전파를 통하여 국가의 실제적인 경영을 향상한다.
- 3) 인적 자원의 성장을 통하여 파키스탄의 사회, 경제적인 분야에 의미있는 공헌을 유도한다.
- 4) 우수한 인재로서 지역에 봉사한다.

(4) 사명 선언서

"We will be a pre-eminent academic institution, serving as a catalyst for economic prosperity and social development with a focus on management of resources."

LUMS는 자원의 효과적인 경영을 통하여 사회의 발전과 경제적인 변형의 기폭제 역할을 담당할 것이다. 이를 통하여 LUMS는 저명한 교육 기관으로 성장할 것이다.

(5) 학교의 철학(Philosophy)

- 1) 연합 (the union)
- 2) 성실 (the integrity)
- 3) 가치의 창조 (create the value)
- 4) 지성의 개발 (develop the intelligence)
- 5) 인성의 겸비 (combine the humanity)

(6) 학생 구성

- 1) 전체 인원: 2500~3000여명
- 2) 종교 비율: 무슬림(90%), 기독교(5~10%)

(7) 학과 과정

- 1) Bachelor Course: 학사 과정 (총 6개 전공)
- 2) Master Course: 석사 과정
- 3) Ph. D Course: 박사 과정

(8) 입학 조건

- 1) 학교가 제시하는 입학 시험(SAT 1)에 합격해야 한다.
- 2) 지금까지 재학한 학교의 성적이 일정 기준을 넘어야 한다.
- 3) 학교가 요구하는 일정한 서류를 구비해야 한다.

(9) 졸업 조건

졸업을 위해서는 총 180 학점 이상을 이수해야 한다. LUMS 가 제공하는 6개의 전공과목에 대하여 이수 학점은 아래와 같다.

	회계재정학과 (ACF)	컴퓨터제어과 (CMPE)	컴퓨터공학과 (CS)	경제학과 (ECON)	수학과 (MATH)	사회과학과 (SS)
회계재정학과 전공영역	92 학점	-	-	-	-	-
컴퓨터제어과 전공영역	-	95 학점	-	-	-	-

컴퓨터과학과 전공영역	-	-	80 학점	-	-	-
경제학과 전공영역	8 학점	-	-	80 학점	-	20 학점
수학과 전공영역	-	18 학점	10 학점	20 학점	80 학점	-
사회과학과 전공영역	-	-	-	-	-	80 학점
기타 영역	-	-	20 학점	20 학점	20 학점	20 학점
필수교양영역	50 학점	50 학점	50 학점	50 학점	50 학점	50 학점
기본교양영역	30 학점	29 학점	20 학점	10 학점	30 학점	10 학점
총합계	180 학점	192 학점	180 학점	180 학점	180 학점	180 학점

<표 1> LUMS 졸업 학점

(10) Leadership 및 학부 소개

11) Leadership 소개

- A. 총장(Chancellor) : Dr. Syed Zahoor Hassan
- B. 교장(Rector) : Abdul Razak Dawood
- C. 부총장(college 과정) : Dr. Christy Munir.

12) 학부 소개

- A. Suleman Dawood School of Business : 학부장 - Dr. Jawaid Abdul Ghani
- B. School of Humanities and Social Sciences : 학부장 - *Dr. Anjum Nasim*
- C. School of Science and Engineering

(11) 캠퍼스 구성

- 1) Academic Block: 1개의 대형 건물 속에 수십개의 강의실이 자리잡고 있다.
- 2) 도서관: 1개
- 3) ITS(Information Technology Services) 센터 건물
- 4) 숙박시설: 남학생 / 여학생 / 직원 호스텔 각 1개 건물
- 5) 대학본부 및 행정 건물
- 6) 편의시설 (식당, 매점 등)
- 7) 발전소

(12) 학비 및 기숙사비

1) 학비

항목	파키스탄 루피(Rs)	미국 달러(\$)
등록 및 기타	19,000	380
수업료	234,600	5,865
합계	253,600	6,245

2) 기숙사비

항목	파키스탄 루피(Rs)
등록	1,000
1개월 단위 사용료(식대비 포함)	3,100
관리비	10,000

(13) 관찰한 내용

1) 학교 분위기: 대학의 여유로움과 낭만을 느낄 수 있는 곳이었다. 또한 도서관과 강의실에서 성실하게 공부하는 학생들이 모습이 인상적이었다. 깔끔하게 잘 정돈된 캠퍼스와 학생들의 캐주얼한 옷차림은 한국의 여느 대학과 크게 다를 바 없었다.

2) 파키스탄 및 라호르 내에서의 인지도: LUMS를 다니고 있는 학생들과 타 대학 학생들에게 인터뷰해 본 결과, 라호르 뿐 아니라 파키스탄 내에서도 최상위로 인정받고 있었다.

3) 그 외 특징

- 파키스탄 내에 있는 다른 대학과 비교할 때, 등록금이 비싼 편이다.
- 현재 한국의 서울대학과 MOU가 맺어진 상태이다.
- 여러 개의 학부가 있지만 경영, 경제 학부의 영향력이 가장 크다
- 모든 수업은 영어로 진행되며 학생들의 영어 구사 능력이 뛰어나다.

(14) 학교에 대한 종합적인 견해

LUMS 대학은 교육환경과 교수진, 그리고 학생들의 학업 수준으로 볼 때, 파키스탄에서 그 지위를 인정 받는 대학이다. 영어를 사용하여 진행되는 수업으로 국제적인 언어 능력을 겸비할 수 있으며 방대한 학업량은 실력있는 인재를 양성해내는 원동력이라 할 수 있을 것이다. 그 명성은 한국의 서울대학과 경영학 석사 과정(MBA)을 공유할만큼 인정받고 있다. 앞으로의 LUMS 발전에 귀추가 주목된다.